




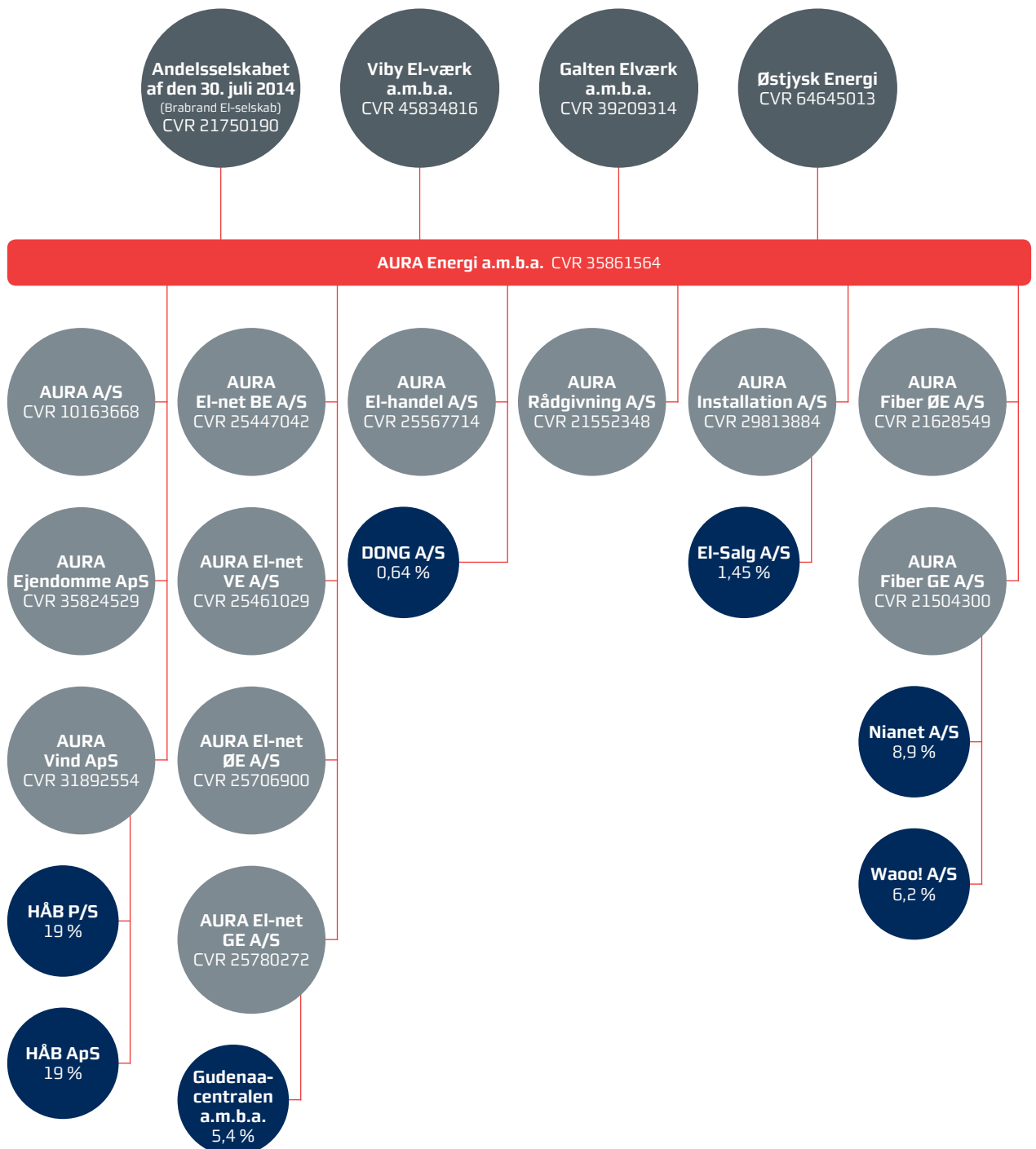
AURA Energi a.m.b.a.

Årsrapport 2014



Det er AURA Energis aspiration at være kendt som et førende og troværdigt energiselskab i Danmark. Vi opfylder kundernes individuelle behov gennem branchens bedste kundeoplevelse, og vi ønsker at fastholde vores position blandt de 10 største energiselskaber i Danmark gennem rentabel og stabil vækst.

AURA Energi selskabsstruktur



Indholds- fortegnelse

INDLEDNING

Koncern hoved- og nøgletal.....	3
Ledelsen indleder.....	4
Koncernens væsentligste aktiviteter.....	5
Ligeværdig sammenlægning.....	7

FORRETNINGSOMRÅDER

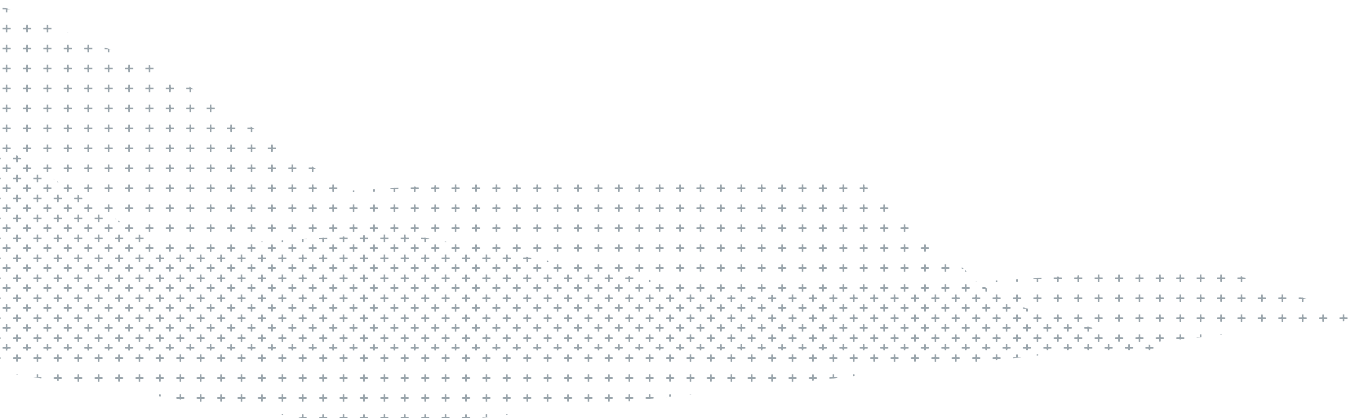
El-net.....	10
El-handel.....	12
Installation.....	15
Fiber.....	18
Rådgivning.....	20
Øvrige aktiviteter.....	23

ØVRIG BERETNING

Helhed og Vækst.....	24
Branchens bedste kundeoplevelse.....	26
Integrationsforløbet godt fra start.....	28
Sponsorater, Moesgaard Museum.....	30
Alt det bagved.....	32
Risikoprofil og særlige risici.....	33
Ledelsespåtegning.....	34
Den uafhængige revisors erklæringer.....	35

KONCERN- OG ÅRSREGNSKAB

Resultatopgørelse.....	37
Balance.....	38
Egenkapitalopgørelse.....	40
Pengestrømsopgørelse.....	41
Noter.....	42
Kolofon.....	59



Koncern hoved- og nøgletal

mio.kr.	2014	2013	2012	2011	2010
HOVEDTAL					
Nettoomsætning	961	862	911	861	744
Bruttoresultat	228	216	219	208	162
Resultat af ordinær primær drift	- 8	- 8	17	- 14	- 220
Resultat af finansielle poster	20	13	12	9	165
Årets resultat	1	12	41	20	- 3
Balancesum	2.871	2.981	2.954	2.937	2.866
Egenkapital	2.447	2.448	2.439	2.400	2.380
Pengestrøm fra driftsaktiviteten	124	94	106	100	- 7
Pengestrøm til investeringsaktiviteten	- 198	146	- 74	- 153	260
Pengestrøm fra finansieringsaktiviteten	- 60	- 30	- 21	9	35
Pengestrøm i alt	- 134	210	11	- 43	288
NØGLETAL					
Overskudsgrad	- 0,8 %	- 0,9 %	1,9 %	- 1,7 %	- 29,5 %
Afkast af den investerede kapital	- 0,4 %	- 0,8 %	0,8 %	- 0,7 %	- 12,4 %
Bruttomargin	23,7 %	25,1 %	66,8 %	67,6 %	70,0 %
Soliditetsgrad	85,2 %	82,1 %	82,6 %	81,7 %	83,0 %
Egenkapitalforrentning	0,0 %	0,5 %	1,7 %	0,9 %	- 0,1 %
TEKNISKE HOVEDTAL					
Områdeforbrug (MWh)	939.205	966.031	992.396	1.005.053	1.017.255
Transporteret el (MWh)	903.230	930.141	954.441	970.984	978.555
0,4 kV luftledning (km)	8	8	9	39	44
0,4 kV kabel (km)	3.043	3.023	3.006	2.973	2.940
10 kV luftledning (km)	2	2	2	9	12
10 kV kabel (km)	2.032	2.021	1.995	1.986	1.977
10/0,4 kV stationer (stk.)	2.496	2.478	2.465	2.447	2.456
60 kV luftledning (km)	132	132	132	132	132
60 kV kabel (km)	74	74	74	74	74
60/10 kV stationer (stk.)	29	29	29	29	29
Målepunkter (stk.)	100.237	99.708	99.371	98.293	97.007
Forbrugere, elnet	108.709	107.929	107.668	106.671	105.370
Forbrugere, fiber	22.000	18.400	14.570	11.860	9.630
Gennemsnitligt antal fuldtidsbeskæftigede	268	272	272	268	261

Ledelsen indleder

Velkommen til AURA Energis første årsrapport. Vi præsenterer hermed status på den sammenlægning, der trådte i kraft 28. maj 2014.

Der er sket meget, siden direktioner, formænd og næstformænd i Brabrand El-selskab, Galten Elværk, Viby Elværk og Østjysk Energi mødtes på Norsminde Kro den 22. maj 2012 for at drøfte konsekvenserne af de gennemgribende ændringer i elforsyningsloven, der netop var kommet på bordet. Lovforslaget, som nu er blevet vedtaget, medfører, at elnetselskaberne bliver afskåret fra direkte kundekontakt. Engrosmodellen er ganske vist blevet udskudt i to omgange, men den kommer. Lige nu ser det ud til at blive pr. 1. april 2016.

Alle fire selskaber var forbrugerejede og havde en god økonomi. Vi havde hver især i over 100 år sikret kunderne i vores forsyningsområder en stabil elforsyning til en konkurrencedygtig pris. Derfor var det også en stor beslutning at gøre op med 100 års selvstændighed.

Vi vil gerne takke for den yderst positive og tillidsfulde proces, mødet den 22. maj blev starten på. Bestyrelse, repræsentantskab, ledelse og ikke mindst medarbejdere i de fire selskaber har trukket et meget stort læs for at skabe ét stærkt energiselskab i Østjylland.

Det har taget tid, men det har været det hele værd. I dag står vi med et samlet AURA Energi. Det er et navn, vi er rigtig glade for. Det adskiller sig positivt fra vores konkurrenter, og det er ikke begrænsende i forhold til nuværende og fremtidige aktiviteter.

Ordet aura stammer fra latin og betegner den energi, der omgiver mennesker. Det passer perfekt til vores ønske om at skabe positiv energi omkring os, og det understøtter vores ambition om at levere branchens bedste kundeoplevelse.

Med AURA Energi har vi opfyldt visionen fra mødet i 2012 om at skabe ét stærkt energiselskab i Østjylland. Nu er vi i mange år fremover gearet til at leve op til vores ansvar over for andelshaverne og til at fortsætte som en god samarbejdspartner.

Vi vil derfor:

- Udvikle elnettet, så forsynings sikkerheden i vores forsyningsområde fortsat er i top, samtidig med at vi understøtter den grønne omstilling
- Fortsætte udbygningen af fiber på et kommercielt, men også solidarisk grundlag. Vi er klar til proaktivt at udnytte mulighederne for at skabe eller deltage i nye samarbejdsrelationer
- Udvikle elhandel, installation og rådgivning og derved styrke vores position som landsdækkende på disse områder

Tidligt i processen stod det klart, at der kunne realiseres betydelige synergier ved en sammenlægning. Det stod også klart, at mulighederne for at øge aktivitetsniveauet og dermed omsætningen i et fælles selskab var mange gange større end de mulige besparelser.

Fra starten har vi arbejdet målrettet på en fælles strategiplan, der skal realisere disse synergier. I dag står vi med strategien "Helhed og Vækst", som skal indfries inden udgangen af 2020, og en handlingsplan bestående af en række initiativer fordelt på koncernniveau, forretningsområderne og stabsfunktionerne. Og vi er i dag flere medarbejdere i koncernen, end vi var i de fire selskaber, da sammenlægningen blev vedtaget.

På de følgende sider kan du læse mere om AURA Energis første regnskabsår, de fem forretningsområder, vores strategiplan, de fem fyrtårne og meget mere.

Afslutningsvis vil vi gerne takke for den opbakning, vi har oplevet fra alle sider i forbindelse med etableringen og opbygningen af AURA Energi. Vi ser det som et privilegium at stå i spidsen for koncernen.



Allan Werk

Allan Werk
Bestyrelsesformand



Carsten Höegh Christiansen

Carsten Höegh Christiansen
Adm. direktør

Koncernens væsentligste aktiviteter

AURA Energi a.m.b.a. blev stiftet den 28. maj 2014 ved overtagelse af samtlige aktiver og passiver fra Østjysk Energi, Galten Elværk a.m.b.a., Viby El-værk A.m.b.a. og Andelsselskabet af den 30. juli 2014 (det tidligere Brabrand El-selskab A.m.b.a.).

Erhvervsstyrelsen har givet tilsagn til, at årsrapporten udarbejdes efter sammenlægningsmetoden på baggrund af indholdet af den overdragelsesaftale, som virksomhederne har indgået. I aftalen fremgår det, at ingen af parterne kan betragtes som den overtagende part, og at dagsværdierne i de sammenlagte virksomheder ikke afviger væsentligt fra hinanden. Sammenlægningsmetoden er nærmere beskrevet under afsnittet "Anvendt regnskabspraksis".

UDVIKLINGEN I AKTIVITETER OG ØKONOMISKE FORHOLD

Udviklingen i forretningsområdernes aktiviteter er nærmere beskrevet senere i beretningen.

Årets resultat for 2014 udgør 1 mio. kr., hvorefter egenkapitalen udgør 2.447 mio. kr. og den samlede balancesum 2.871 mio. kr. Resultatet betragtes som tilfredsstillende i forhold til den konkurrenceprægede situation i markedet og de forandringer, koncernen har været igennem siden sammenlægningen. Fusionsomkostninger afholdt i 2014 udgør 18 mio. kr. og er indeholdt i resultatet. I henhold til overgangsvedtægterne kan der ikke udloddes udbytte, hvorfor årets resultat foreslås overført til egenkapitalen.

FINANSIERING

Koncernens investeringer er primært selvfinansierede, men der er fortsat optaget lån til finansiering af fiberaktiviteterne. Disse lån har sikkerhed i ejerandele i DONG Energy A/S, og det vurderes løbende, om det er hensigtsmæssigt at afhænde ejerandelen. Den prioritetsgæld, der var knyttet til selskabernes ejendomme inden sammenlægningen i AURA Ejendomme, er fastholdt, men er primo 2015 omlagt til en lavere rente. Eurolånet til finansiering af vindmølleaktiviteten i Sverige er indfriet i 2014.

Koncernens overskudslikviditet er placeret i porteføljepleje og har givet et tilfredsstillende afkast. Det forventes, at de budgetterede investeringer i 2015 på 98 mio.kr. i AURA Fiber og 66 mio.kr. i AURA El-net til en vis grad kan egenfinansieres.

Såfremt der investeres i vedvarende energiprojekter - herunder større udviklingsprojekter - vil der blive søgt delvis fremmedfinansiering.

INVESTERINGER

Årets investeringer fremgår af regnskabets anlægsnote og beløber sig til 208 mio. kr. For AURA Fiber og AURA El-net følges de langsigtede investeringsstrategier. I 2014 er der investeret henholdsvis 81 mio. kr. og 72 mio. kr.

FORVENTNINGER TIL FREMTIDEN

2015 vil være præget af implementering af en række strategiske tiltag. Resultaterne af disse tiltag vil være langsigtede. Der forventes et overskud, mens de ordinære investeringer vil være på niveauet 190 mio.kr. De direkte fusionsomkostninger er stort set afholdt i 2014, men 2015 vil fortsat være præget af integration, og man vil først opnå fuld synergi-effekt i slutningen af året. Der forventes ikke op- eller nedskrivning af investeringerne i AURA Fiber i 2015.

PÅVIRKNING PÅ DET EKSTERNE MILJØ OG FORANSTALTNINGER TIL FOREBYGGELSE, REDUKTION ELLER AFHJÆLPNING AF SKADER PÅ MILJØET

Der vil fortsat være fokus på AURAs påvirkning på miljøet. Det er en del af selskabets strategi at deltage i den grønne omstilling - herunder investeringer i grønne teknologier og vedvarende energi.

OMTALE AF FILIALER I UDLANDET

AURA Vind, som har vindmølleaktiviteter i Sverige, er påvirket af valutakursernes udvikling, den faldende elpris i Sverige samt den faldende markedspris på grønne el-certifikater.

AURA Energi a.m.b.a.'s formål er at virke til fremme af andelshavernes og disses bagvedstående medlemmers og forbrugeres fælles interesser ved selv eller igennem direkte eller indirekte ejede dattervirksomheder at udøve: 1) netvirksomhed efter bevilling, 2) information og rådgivning om energi og elikkerhedsmæssige spørgsmål til medlemmer og forbrugere - herunder i henhold til elforsyningsloven, 3) forsyningspligtig virksomhed efter bevilling, 4) handel med og produktion af energi, 5)

kommerciel virksomhed med udleje af personale og aktiver til selskabets datterselskaber på markedsbestemte vilkår samt udlejning af fast ejendom, 6) fibernetaktiviteter, 7) forskning og udvikling, der har betydning for energisektoren, 8) anden kommerciel virksomhed med direkte eller indirekte tilknytning til energisektoren - herunder energispareaktiviteter, 9) anden kommerciel virksomhed med samtlige andelshaveres godkendelse og 10) ejerskab af ejerandele i andre selskaber.

VIDENSRESSOURCER

I 2014 er der etableret en HR-afdeling, som vil have fokus på fastholdelse og videreudvikling af AURA koncernens vidensressourcer: Elever/lærlinge, faglærte håndværkere, ufaglærte, tekniske assistenter, kontorassistenter, elinstallatører, økonomer og ingeniører. Medarbejdernes vidensressourcer består af kompetencer opnået gennem kurser og uddannelse og ved at udføre det daglige arbejde.

MANGFOLDIGHED I LEDELSEN

Det øverste, besluttende organ i AURA Energi a.m.b.a. udgøres i en overgangsperiode på to år af fire andelshavere, som repræsenterer de fire deltagende parter i sammenlægningen: Østjysk Energi, Galten Elværk a.m.b.a., Viby Elværk A.m.b.a. og Brabrand El-selskab A.m.b.a. Det øverste, besluttende organ i disse fire andelshaverselskaber er bestyrelsen, som består af 18 mandlige medlemmer.

Efter en overgangsperiode på to år vælges et repræsentantskab bestående af 99 repræsentanter og en bestyrelse bestående af 13 medlemmer i AURA Energi a.m.b.a. Det er bestyrelsens mål, at mindst 25 % af bestyrelses- og repræsentantskabsmedlemmerne senest i 2019 skal være kvinder.

For at nå målet vil koncernen i sin kommunikation med sine andelshavere fremhæve ønsket om kvindelige kandidater til bestyrelse og repræsentantskab. Bestyrelsen vil i den forbindelse informere om ansvar og arbejdets indhold i henholdsvis repræsentantskabet og bestyrelsen. Bestyrelsen vælges blandt medlemmer i repræsentantskabet, og bestyrelsen vil derfor aktivt opfordre andelshavere af begge køn til at stille op til repræsentantskabsvalget. Tilsvarende vil bestyrelsen opfordre til, at der blandt repræsentantskabet opstilles kandidater af begge køn til bestyrelsesvalg.

Blandt direktion og afdelingschefer med ledelsesansvar er 23 % kvinder, hvilket har været uændret i perioden maj - december 2014. Det er koncernens politik, at de bedst kvalificerede skal besætte de respektive ledelsesposter i koncernen, samtidig med at der tilstræbes en forøgelse af den kvindelige andel af ledergruppen til 33 % i 2019.

CSR

Der er ikke udarbejdet en samlet skriftlig politik for samfundsansvar - herunder om menneskerettigheder og klimapåvirkninger af koncernens aktiviteter. Den forventes udarbejdet i 2015.



*Formandsskabet i AURA Energi.
Fra venstre: Næstformændene Christian
Johansen, Lars Broni, Claus Ørnberg
Christensen og formand Allan Werk.*

Ligeværdig sammenlægning

Sammenlægningen af Brabrand El-selskab, Galten Elværk, Viby El-værk og Østjysk Energi er forløbet godt. Det skyldes ikke mindst, at det var ligeværdige parter, der gik sammen i AURA Energi.

Før sammenlægningen blev endeligt besluttet, blev der gennemført en uvildig undersøgelse af de økonomiske værdier i de fire selskaber. Resultatet viste, at værdierne var næsten ens - uanset om egenkapitalen blev sat i forhold til antal installationer, antal kunder, salget af el eller fordelingen af den indtægtsramme, der bliver meldt ud fra Energistyrelsen.

OVERGANGSPERIODE

Sammenlægningen af aktiviteterne blev vedtaget af fire ligeværdige parter den 28. maj 2014. Frem til slutningen af 2016 befinder AURA Energi sig i en overgangsperiode. Her ledes koncernen af en overgangsbestyrelse med 18 medlemmer - og er underlagt et sæt overgangsvedtægter.

SELSKABSSTRUKTUR I OVERGANGSPERIODEN

Overgangsperioden skal bruges til at foretage de nødvendige vedtægtsændringer og gennemføre valg, så AURA Energi kan ledes af et nyvalgt repræsentantskab.

ALLE KAN STEMME

Fra 2016 er alle forbrugere i AURA Energis netområde andelshavere i selskabet og har stemmeret til valget af et repræsentantskab på 99 medlemmer. De vælger en bestyrelse på 13 medlemmer.



*Direktionen i AURA Energi.
Fra venstre: Adm. direktør Carsten
Høegh Christiansen, økonomidirektør
Flemming Høj Hansen og kommerciel
direktør Thorkild Videbæk.*

Bestyrelsen i AURA Energi a.m.b.a.

Fra venstre: Carsten Petersen, Christian Johansen, Hans Midtgaard, Arne Nøhr Rasmussen, Lars Kreutzfeldt, Anders Østergaard, Rolf Nielsen, Peter Rønne, Carsten Aae Christiansen, Jens Andersen, Allan Werk, Hans Terp, Lars Broni, Kjeld Hansen, Jørn Grauballe, Lars Kromand, Bjørn Kristensen og Claus Ørnbjerg Christensen.





Forretningsområde El-net

AURA El-net er i vækst. Der kommer løbende nye tilslutninger og nybyggerier. I 2014 var tallet 529 nye installationer. Selskabet er godt i gang med at udskifte de manuelle elmålere til nye fjernaflæste målere, og opgaven ventes afsluttet i 2016.

AURA El-net har ansvaret for transport af elektriciteten fra Energinet.dk's landsdækkende 400 kV og 150 kV net og ud til de godt 108.000 forbrugere i netområdet. AURA El-net ejer elnettet i et område med en omkreds på 180 km, som efter sammenlægningen omfatter 1.008 km². I 2014 transporterede selskabet 939 GWh. Ud over distributionen har selskabet ansvaret for elmålerne og for udbygning og vedligehold af el-nettet.

I 2014 er de fire netselskaber Brabrand Net, Galten Net, Viby Net og Østjysk Energi Net operativt blevet lagt sammen til én organisation med base i Odder. Her er ledelsen placeret, og her foregår projektering og planlægning. Afdelingerne for kundeservice og afregning er placeret i Galten, mens drift og montage udføres af personale og montører med udgangspunkt i både Odder og Galten. Der er i dag 72 medarbejdere tilknyttet AURA El-net, og af disse er 41 montører.

2014 PRÆGET AF SAMMENLÆGNINGEN

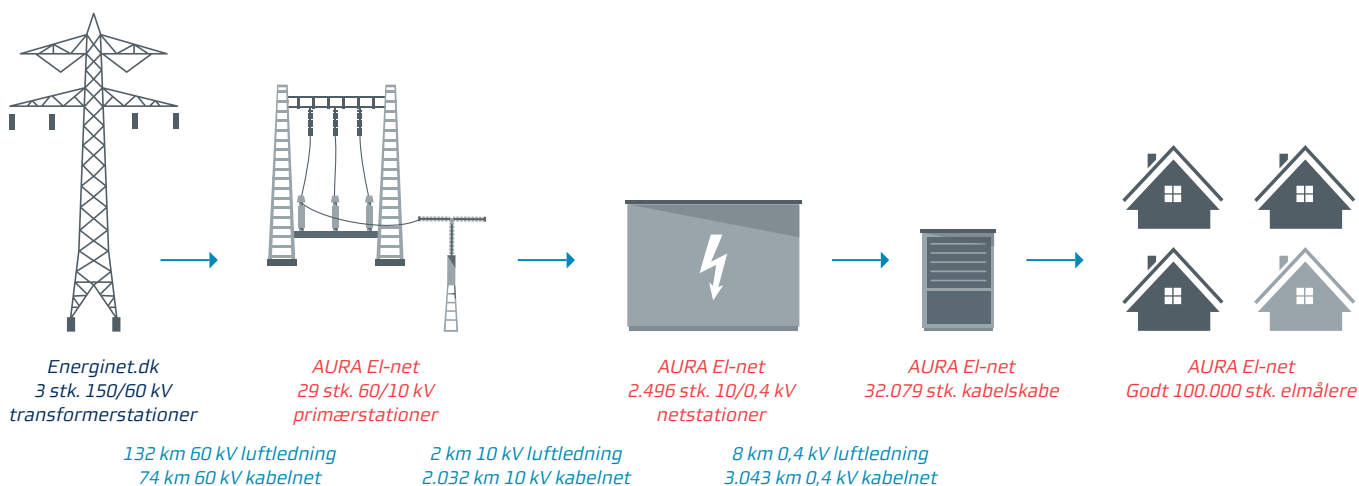
Året har været præget af travlhed med sammenlægningen. Nogle medarbejdere har skiftet arbejdssted og nogle også arbejdsfunktion, mens enkelte har forladt AURA via naturlig afgang. Vagt og overvågning er blevet effektiviseret, og de fire netselskabers vagtcentraler er blevet til én. Samtidig er de fire lagre lagt sammen til to. Indkøbsfunktionen er blevet

centraliseret, og det er tydeligt, at der kan opnås besparelser på dette område. Der er gennemført fælles arbejdsprocedurer, forretningsgange og tilpasninger i værktøjer til projektering. Der er også valgt fælles systemer til dokumentation og etableret interne arbejds gange. Endelig er der arbejdet med harmonisering af bestemmelser for tilslutning og tariffer.

ENGROSMODEL PÅ VEJ

I dag er AURA El-nets kunder slutbrugerne i forsyningsområdet, og AURA El-net afregner distributionen direkte med kunderne, men en ny, landsdækkende engrosmodel for afregning er på vej (se side 14). Med engrosmodellen kommer al kundecontact og fakturering til at foregå via de elhandels selskaber, som slutbrugerne vælger at købe el hos. Det betyder, at AURA El-nets opkrævning af abonnement og nettarif kommer til at ske hos elhandlerne i stedet for hos slutbrugerne. Det har været et stort og omkostningstungt arbejde for alle netselskaber i Danmark at foretage de nødvendige administrative og IT-mæssige tilpasninger til denne nye afregningsform. Også hos AURA El-net har det krævet mange ressourcer, og der refterer stadig mange opgaver, men selskabet følger planen og bliver klar til engrosmodellens ikrafttræden i foråret 2016.

STRØMMENS VEJ TIL FORBRUGEREN



El-nettet består af et landsdækkende 400 kV-net og et 150 kV-net, som drives af Energinet.dk.

Herfra overføres elektriciteten til AURA El-nets distributionsnet. Det foregår på transformerstationer, hvor strømmen skaleres ned fra 150 kV til 60 kV.

KONKURRENCEDYGTIGE PRISER

Hvert år foretager Energitilsynet en benchmarking af landets netselskaber og stiller år for år nye krav til effektivitet og besparelser på driftsomkostningerne. De selskaber, der klarer sig dårligst i benchmarkingen, pålægges de største besparelser. AURA EI-nets driftsomkostninger ligger godt placeret blandt landets netselskaber.

Indtægten i AURA EI-net består af:

- Abonnementsafgift som dækker leje af elmåler og administration
- Nettarif som dækker omkostningerne til drift og vedligehold af elnettet samt nettab og det lovpligtige energisparearbejde
- Tilslutningsbidrag for nye tilslutninger eller udvidelse af leveringsomfanget hos eksisterende kunder

Priserne i de fire netselskaber varierer på grund af historiske forhold omkring udbygningen af elnettene, men priserne vil blive harmoniseret.

FORSYNINGSSIKKERHEDEN

AURA EI-nets forsyningssikkerhed er blandt de højeste på landsplan. Næsten alle elledninger er lagt om til jordkabler, og der er installeret nye, tidssvarende anlæg. Derfor er det sjældent, at der sker nedbrud. Fra overvågningscentralen er det muligt at fjernstyre både primærstationer og mange netstationer. De fire selskabers driftsovervågning er blevet lagt sammen til én funktion, som er døgnbemandet.

Flere montørbiler med mandskab er på døgnvagt og kan tilkaldes, hvis der opstår fejl eller uheld. Det sikrer et højt beredskabsniveau og den kortest mulige genetableringstid ved strømafbrydelser hos kunderne.

Der er etableret fælles beredskabsplaner og øvelsesplaner, der tager højde for forskellige scenarier, som kan give strøm-afbrydelser. Medarbejderne gennemgår løbende uddannelse og træning for at sikre leveringssikkerheden.

FOKUS I 2015

Arbejdet med at realisere synergieffekterne i den nye, sammenlagte virksomhed er en løbende proces, som fortsætter i 2015. I den sammenhæng arbejdes der med at identificere og implementere best practice fra de fire selskaber.

MÅLERUDSKIFTNING

AURA EI-net er i gang med en omfattende udskiftning til fjernafmålte elmålere hos selskabets kunder. I 2020 stiller myndighederne krav om, at alle husstande skal have fjernafmålte elmålere med timeafmåling af forbruget. Det vil øge muligheden for at påvirke kundernes adfærd, så flere bruger strøm på tidspunkter, hvor elnettet ikke er så belastet. Det samlede antal målere i AURA EI-nets område er godt 100.000, hvoraf 84.000 nu er udskiftet. AURA EI-net forventer at være færdig med udskiftningen i løbet af 2016.

Her ses en montør i gang med udskiftning af isolatorer i nærheden af Ry.

AURA EI-net

Base	Odder og Galten
Ledelse	Netdirektør Erik K. Rasmussen
Medarbejdere	72
Antal tilslutninger	Godt 100.000 elmålere
Forsyningsområde	Omkreds 180 km, areal 1.008 km ²
Transport af el i 2014	939 GWh
Antal nye installationer	529

Forretningsområde El-handel

AURA El-handel opererer i et særdeles konkurrencepræget marked med lave avancer. 2014 var præget af betydelig tilgang og høj gentegning af erhvervskunder samt forberedelse til engrosmodellen. I 2015 indvier selskabet bl.a. en ny kundeportal.

2014 var et godt år for AURA El-handel, som nåede de opstillede salgsmål – både når det gælder volumen og dækningsbidrag. Det samlede salg udgjorde 808 GWh, hvilket er det næsthøjeste nogensinde og en stigning på 61 GWh eller 8 % i forhold til året før.

Den markante stigning i omsætningen skyldes bl.a. overtagelse af en større portefølje af erhvervskunder. AURA El-handel har herudover haft en tilfredsstillende tilgang af nye erhvervskunder, og gentegningsprocenten ligger med 96 % fortsat på et højt niveau.

I takt med at forsyningspligten afvikles, falder omsætningen på forsyningspligtproduktet. Det mere end opvejes af et stigende salg i det kommercielle marked.

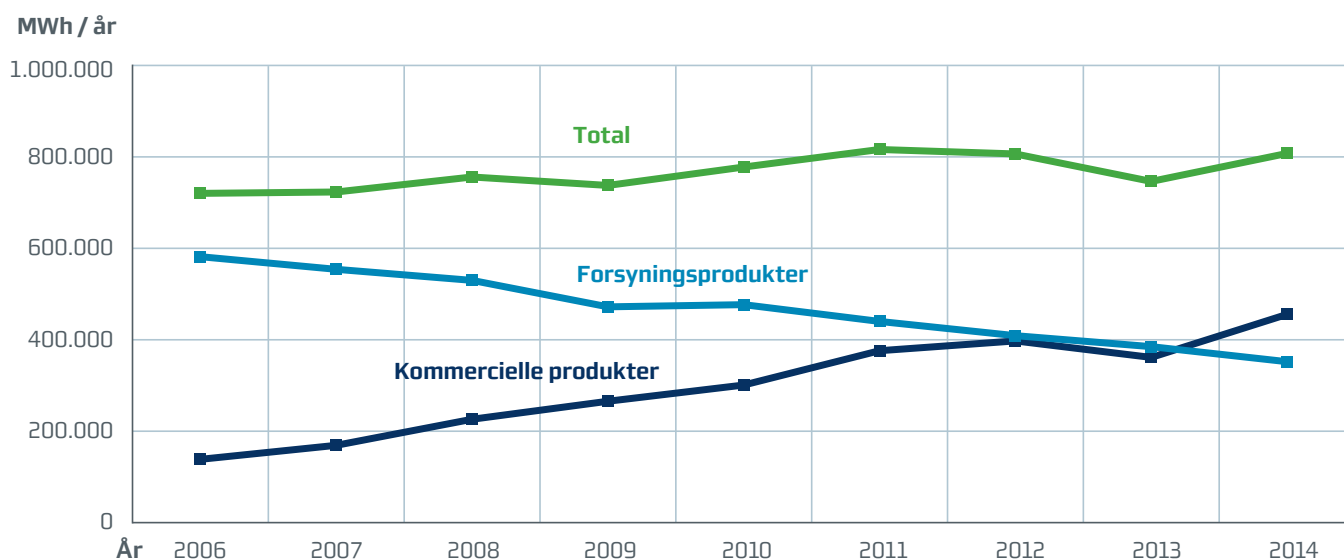
AURA El-handel mistede i 2014 bevillingen til forsyningspligten i eget forsyningsområde efter en offentlig udbudsrunde. Til gengæld vandt selskabet bevillingen i Verdo Randers El-net A/S's forsyningsområde. Det vides endnu ikke, om bevillingerne genudbydes i 2015, eller om de bliver administrativt forlænget frem til 1. april 2016, hvor engrosmodellen ventes indført.

AURA El-handel er godt rustet til indførelsen af engrosmodellen og havde gerne set, at myndighederne havde holdt den oprindelige tidsplan og indført engrosmodellen 1. oktober i 2015. AURA El-handels kundeportefølje er i 2014 overført til et nyt afregningssystem, hvilket er med til at understøtte selskabets offensive vækststrategi. Dermed kan selskabet fortsat være en betydelig aktør på elmarkedet og sikre kunderne konkurrencedygtige priser og betingelser.

FALDENDE ELPRIS OG ØGET KONKURRENCE

De fleste privatkunder oplevede et fald i den rene elpris i 2014. Prisen på det mest populære produkt, AURA FastEI, faldt 3 øre/kWh inkl. moms i løbet af året. Det skyldes de faldende elpriser på Nordpool, hvor AURA El-handel køber sin strøm. Samtidig er konkurrencen på privatmarkedet blevet yderligere skærpet i 2014.

UDVIKLINGEN I ELSALG



Udviklingen i elsalg (volumen) i AURA El-handel siden 2006
(Tallene frem til og med 2013 er fundet ved at sammenlægge salget i Lokalenergi Handel og Lokalenergi Forsyning).

Her ses nogle af de medarbejdere, der hver dag arbejder på at give kunderne i AURA branchens bedste kundeoplevelse.



AURA EI-handel

Base	Galten
Ledelse	Økonomidirektør Flemming Høj Hansen
Medarbejdere	6
Salg af el i 2014	808 GWh

TRE HOVEDOPGAVER

AURA El-handels opgaver udvikler sig hastigt i disse år i takt med, at el-markedet overgår til engrosmodellen. Selskabets hovedopgaver er i dag:

1. Rådgivning og salg af el til private kunder samt offentlige og private institutioner og virksomheder
2. Indkøb af el til dækning af kundernes elforbrug
3. Kundeservice

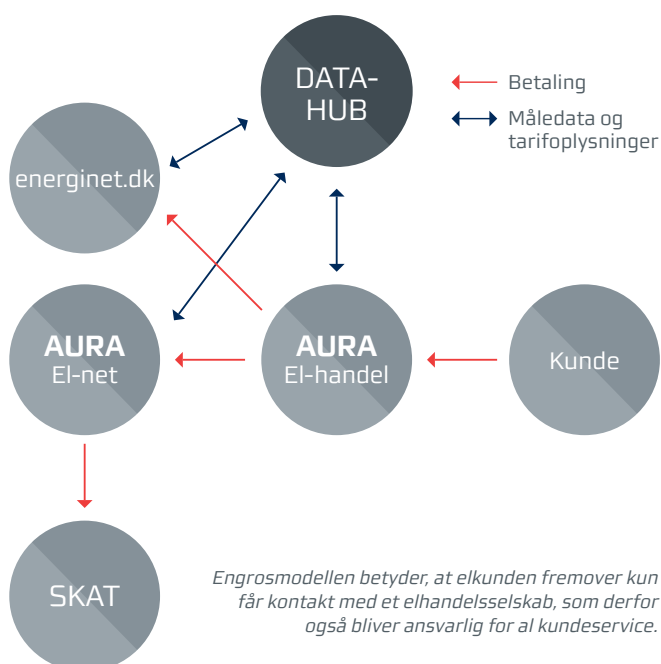
FOKUS PÅ KUNDESERVICE I 2015

Et af fokuspunkterne i strategien for AURA Energi er at skabe branchens bedste kundeoplevelse. AURA El-handels bidrag hertil er at sørge for at have de efterspurgte produkter på hylderne. Prisen skal naturligvis være konkurrencedygtig, men herudover er det bl.a. vigtigt:

- At have en brugervenlig hjemmeside
- At tilbyde enkle og forståelige produkter
- At leve op til kundernes ønske om at kunne vælge mellem fast og variabel pris
- At have en grøn profil og efterkomme efterspørgslen på miljøcertificeret el
- At skabe øget synlighed

AURA El-handel forbereder i øjeblikket en kundeportal, hvor kunderne på sigt kan få overblik over deres elregning og elforbrug. Portalen forventes i drift i første halvår af 2015.

ENGROSMODELLEN



Gentegningsprocenten for erhvervs-kunder ligger på et højt niveau.

Forretningsområde Installation

AURA Installation udfører alt fra almindelig el-installation og salg af hvidevarer til avancerede løsninger inden for automation til spildevandsanlæg, intelligent vejbelysning og ledningsregistrering.

De 70 medarbejdere i AURA Installation er fordelt på fire områder:

- Installation og entrepris
- Vejbelysning
- Ledningsregistrering
- Butik

Indtil 28. maj 2014 var de placeret i tre selskaber, og 2014 har været præget af sammenlægningen af selskaberne. Ved at samle alle installationsopgaver i AURA Installation kan selskabet øge synligheden og styrke konkurrenceevnen. Alle produktområder kan markedsføres under ét navn, og selskabets kundepotentiale bliver væsentligt større.

INSTALLATION OG ENTREPRISE

Afdelingen for installation og entrepris er den største i AURA Installation. Den beskæftiger 50 medarbejdere, som udfører opgaver både for private og erhverv. En særlig niche


for entrepris er styring og automation af spildevandsanlæg, hvor blandt andre Aarhus Vand er en stor kunde. AURA Installation har i 2014 stået for at opsætte styring på pumpestationerne i Harlev, Tranbjerg og Viby. Styringen gør det muligt at lede kloakvandet til færre, større rensningsanlæg, som renser kloakvandet bedre og mere effektivt.

AURA Installation har med i alt 700 installationer stor succes med opsætning af solcelleanlæg hos private og boligforeninger. Kunderne værdsætter, at AURA Installation kan levere hele løsningen:

- Rådgivning om valg og placering af solcelleanlæg
- Beregning af produktion og tilbagebetalingstid for anlægget
- Eventuel ansøgning om tilskud
- Montering og opstart af anlægget



AURA Installation sikrer vejbelysningen i Galten.

A photograph of two technicians in red hard hats working on industrial machinery. One technician is standing on a wooden ladder, focused on adjusting a component. The other technician is in the foreground, looking towards the work. The machinery is complex, with blue handwheels and white cylindrical components. The background shows more of the industrial facility.

AURA Installation har stor erfaring med styring og automation af spildevandsanlæg.

AURA Installation

Base	Viby J og Galten
Ledelse	Kommerciel direktør Thorkild Videbæk
Medarbejdere	70
Hovedområder	Installation og entrepriser, ledningsregistrering, butik og vejbelysning

En del af det faste arbejde på entrepriseområdet er en række serviceaftaler på installationer for bl.a. Aarhus Kommune, Jyllands-Posten og TDC. Hertil kommer anlæg og drift af belysning og installationer på Aarhus Universitet og i flere butikcentre og -kæder.

Andre større opgaver i 2014:

- Udskiftning til LED-belysning i Dansk Supermarked, i alt 50.000 lyskilder
- Renovering af belysningen i flere boligforeninger
- CTS-styring til Aarhus Universitet

I 2015 vil der fortsat være fokus på erhvervskunder med særlig vægt på udvalgte niches. Selskabet udfører desuden service- og installationsopgaver for private kunder.

BUTIK

I butikken på Skanderborgvej 180 i Viby kan kunderne købe hvidevarer, belysning og småapparater. De fire medarbejdere gør meget ud af at yde professionel rådgivning før valg og salg af konkret produkt. Butikken konkurrerer også på service med udvidet garantiperiode og tilbud om levering, montering og servicering. Butikken er en del af kædesamarbejdet El-Salg, som også tilbyder salg via en webshop.

Hvidevarer fra butikken indgår desuden i engrostitbud, når butikken byder på nybygnings- eller renoveringsopgaver sammen med entrepriseafdelingen.

I 2015 bliver butiksarealet udvidet med et nyt salgsområde til designbelysning.

.....

Fakta: Uddannelse

AURA Installation tager medansvar for at uddanne fremtidige elektrikere og installatører. Selskabet har i øjeblikket 8 elektrikerlærlinge, en elinstallatørpraktikant samt en salgsassistentelev i butikken.

.....

VEJBELYSNING

I afdelingen for vejbelysning har de 9 medarbejdere været godt beskæftiget i 2014 i kraft af faste kontrakter med Silkeborg, Skanderborg og Odder kommuner om service og vedligehold af al vejbelysning. Udover driften har montørerne i 2014 opsat 500 nye master i de tre kommuner. I Aarhus Syd og Odder er det desuden AURA Installation, der står for servicering af alle trafiksignaler. Stort set alle anlægsprojekter og driftsaftaler kommer i udbud, og AURA Installation byder løbende på projekter.

Fra den 1. januar 2015 er det ikke længere muligt at købe nye kviksløvarmaturer til gadebelysningen. AURA Installation har allerede i 2014 udskiftet 6.000 armaturer i Silkeborg Kommune fra kvikslølv til LED. LED-teknologien er meget strømbesparende og giver mulighed for etablering af intelligente belysningsystemer. AURA Installation har stor erfaring og knowhow inden for LED-belysning, hvilket øger mulighederne for at vinde udbud på området.

Afdelingen for vejbelysning står overfor en række opgaver med bl.a. parkbelysning for boligforeninger og -selskaber. I 2015 er målet at få flere kunder i denne målgruppe ved at gøre en målrettet indsats over for de boligforeninger, som entrepriseafdelingen i forvejen samarbejder med. Desuden vil den nye lovgivning om kviksløvarmaturer give anledning til en række relevante udbud på dette område.

LEDNINGSREGISTRERING

I AURA Energi er ledningsregistrering både en intern service til opmåling af el- og fiberledninger og en kommerciel ydelse, som AURA Installation tilbyder blandt andet vandværker. Afdelingens opmålere registrerer placering, materiale, tilstand og anlægsår for ledningsnettet og giver kunden adgang til disse data via internettet. AURA Installations ydelser inden for ledningsregistrering er meget konkurrencedygtige, fordi ledningskortet har et højt detaljeringsniveau i forhold til konkurrerende produkter.

Med indsatsen i 2014 har den 6 mand store afdeling nu målt ledninger for 160 vandværker, der samlet leverer vand til 63.000 kunder. Der er fortsat et stort potentiale for at opmåle vandledninger - særligt i landområder - fordi der er et stigende politisk ønske om opdaterede og tilgængelige fortegnelser over ledningsnettet af hensyn til vandmiljøet.

Området for ledningsregistrering har i 2014 også arbejdet for andre typer kunder:

- Skanderborg Festival: Opmåling af en række installationer både over og under jorden
- Samsø: Opmåling af vand, spildevand og varme
- Ry Varmeværk: Opmåling med data på alle ledninger
- Diverse entreprenører

Til opgaven for Ry Varmeværk har AURA Installation investeret i udstyr, der kan registrere varmeledninger med data på samme måde, som det allerede sker for vandværkerne.

Forretningsområde Fiber

AURA Fiber arbejder med at etablere fiberbaseret bredbånd til andelshaverne i AURA Energi. 2014 har været præget af arbejdet med at samkøre fiberafdelingerne fra Galten Elværk og Østjysk Energi.

Der er øget efterspørgsel efter internetydelser med stor båndbredde. Det gælder ikke mindst på TV-området, hvor stadig flere henter film og TV-udsendelser via nettet, og det kræver et robust bredbåndsnet med høje hastigheder. I 2014 etablerede AURA Fiber 4.600 nye tilslutninger. Den øgede efterspørgsel ventes at fortsætte i den kommende tid.

HVORFOR FIBER

Elselskaberne ser fibernet som en pendant til det elnet, som i sin tid var basis for etableringen af selskaberne. Da elektriciteten kom til Danmark, gik driftige mennesker i lokalområdet sammen om at bringe elektriciteten ud til husstandene, så alle kunne få del i den nye teknologi og de fordele, som det gav.

I dag hedder den nye teknologi fibernet. Galten Elværk og Østjysk Energi vurderede, at fibernet ville tilføre andelshaverne værdi på linje med, hvad elnettet i sin tid gjorde. De vurderede samtidig, at det var nødvendigt med et lokalt initiativ, hvis den nye infrastruktur - fremtidens elektroniske motorvej - skulle bringes ud til de private husstande og virksomheder i området.

Arbejdet med at etablere fibernet begyndte i 2005. I 2014 har 2/3 af husstandene og stort set alle virksomheder i de oprindelige områder adgang til fiberbaseret bredbåndsnet. Det giver dem adgang til telefoni, hurtigt og stabilt internet og TV - en teknologi som de ellers ikke ville have haft adgang til.

AURA FIBER ER MEDEJER AF WAOO!



STOR ANLÆGSOPGAVE

Fibernettet er i første omgang etableret dér, hvor andelshaverne har vist interesse for at blive koblet til nettet. Der graves fortsat fiber ned, og strategien er dels at lægge fiber i nye udstykninger, dels i områder, hvor et tilstrækkeligt antal beboere ønsker at blive tilkøbt.

Efter sammenlægningen i 2014 er markedsområdet blevet udvidet med Brabrand og Viby. Det giver øgede muligheder, og AURA Fiber regner med at begynde fiberlægningen i de nye områder i 2015. Fiberlægningen i eksisterende områder ventes afsluttet i 2020, og yderligere udvidelser vil derefter ske i forbindelse med nyudstyknings.

2014 PRÆGET AF SAMMENLÆGNING

Østjysk Energi og Galten Elværk valgte oprindeligt forskellige teknologier og forskellige leverandører til deres fibernet. Samtidig har selskaberne udarbejdet hvert deres sæt procedurer og systemer til at håndtere opgaven. Efter sammenlægningen blev AURA Fiber etableret, og den første opgave har været at skabe fælles priser og produkter til kunderne. I 2015 vil fokus være på at få realiseret fusionen i form af én samlet, slagkraftig og effektiv organisation.

AURA Fiber har base i Odder. Herfra foregår salg, marketing og produktarbejde, ligesom AURA Fibers kundeservice er placeret her. I den tekniske afdeling foretages planlægning, projektering, tilsyn med gravearbejde samt driftsopgaver relateret til nettet - og herfra foregår også booking af teknikere til kundeinstallationer. AURA Fiber anvender eksterne samarbejdspartnere til anlægsarbejdet, mens egne teknikere som hovedregel står for tilslutningen i kundernes hjem.

Der er gennemført en række analyser for at finde frem til best practice for det videre arbejde med udrulning af fiber. Efterfølgende er der brugt ressourcer på at harmonisere og omlægge produkter, websites og vejledninger. Sammenlægningen er godt på vej, og det vurderes, at der kan høstes yderligere synergieffekter.

NØGLEOPGAVER I 2015

- Fortsat arbejde med effektiviseringer
- Samkøring af net, organisation og procedurer, så AURA Fiber kan håndtere de mange nye kunder, som forventes i den kommende tid
- Udrulningen af fibernettet i Brabrand og Viby

WAOO!-SAMARBEJDET

AURA Fiber er medejer af Wao!, som blev etableret i 2010 af 15 af landets største, lokale energiselskaber. Målet for Wao! har været at levere attraktive produkter til kunderne i form af fiberbredbånd, TV og telefoni til konkurrencedygtige priser.

Siden starten af Wao!-samarbejdet har to af de oprindelige stiftere valgt at gå andre veje. SE overtog Stofa i 2013, og i 2014 har Trefor forladt alliancen til fordel for et samarbejde med TDC. Det er kendetegnende for branchen, at den afspejler et meget dynamisk marked. Det er derfor vigtigt, at også AURA Fiber i den kommende tid vurderer på optimeringer af samarbejdsrelationer og leverandørsamarbejder.

Case: Himmelbjerget

AURA Fiber har leveret fiber til Himmelbjerget. Der er installeret internetforbindelse i Tårnet og Bjerghytten, hvor der nu er indrettet turistkontor. Himmelbjerget ligger i et tyndbefolket område, men havde sidste år 350.000 besøgende, og i dag er turist-erhvervet afhængig af en god infrastruktur. Parkeringsstanderne ved Himmelbjerget har samtidig fået fiberforbindelse, der giver mulighed for, at de mange turister kan benytte betalingskort ved parkeringen. I umiddelbar nærhed af Himmelbjerget ligger det store areal "Sletten", som er ejet af spejderne. Her er der også blevet etableret fiber, så de mange gæster på det seneste landsstævne kunne få adgang til internettet.



En af AURA Fibers teknikere i gang med at installere lynhurtigt fiberbredbånd i Brabrand.

AURA Fiber

Base	Odder
Ledelse	Fiberdirektør Anne Halse
Medarbejdere	45
Udbredelse	22.000 kunder 65.000 potentielle kunder har fiber ført til skel

Forretningsområde Rådgivning

2014 har været præget af udfordrende rådgivningsprojekter, indfrielse af energisparemålet samt deltagelse i forsknings- og udviklingsprojekter. Succeskriteriet er i enhver opgave at indfri de aftalte mål, styrke bundlinjen og øge effektiviteten hos vores kunder.

Kunderne i AURA Rådgivning er primært virksomheder, kommuner og større boligejere i hele landet. En stor del af kunderne har samarbejdet med AURA Rådgivning igennem en årrække. Det gælder bl.a. Skanderborg Kommune, Bodycote, Promens Stilling og Saint-gobain Weber.

Samarbejderne spænder fra enkeltstående opgaver til store totalprojekter, hvor AURA Rådgivning har ansvaret for hele projekter fra screening af muligheder, implementering af løsninger og til realisering af forbedringer.

Et typisk projekt indeholder:

- Potentiale vurdering og screening
- Afstemning af forventninger med virksomheden
- Prioritering og gennemførelse af rentable løsninger
- Måling og dokumentation af resultater
- Projektafslutning og evaluering

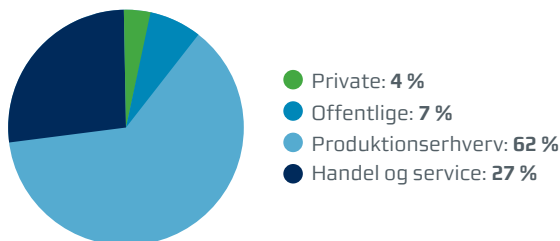
I de senere år er der kommet øget fokus på sidegevinsterne i forbindelse med de forskellige projekter. Disse kan ofte være en vigtig del af det samlede udbytte for kunden. Det kan bl.a. være:

- Færre udgifter til vedligehold
- Bedre arbejdsmiljø og indeklima
- Mere effektiv produktion
- Kendskab til og udnyttelse af lovgivning om f.eks. lempelse af afgifter
- Øget engagement og bevidsthed blandt medarbejdere

REALISERING AF ENERGIBESPARELSER

En central opgave for AURA Rådgivning er at realisere de lovpligtige energisparemål for AURA EI-net. Energistyrelsen har skærpet kravene markant de senere år, men også i 2014 har AURA Rådgivning nået målet via rådgivning og tilskud til energibesparelser hos virksomheder, institutioner og private.

BESPARELSER FORDELT PÅ KUNDEGRUPPER

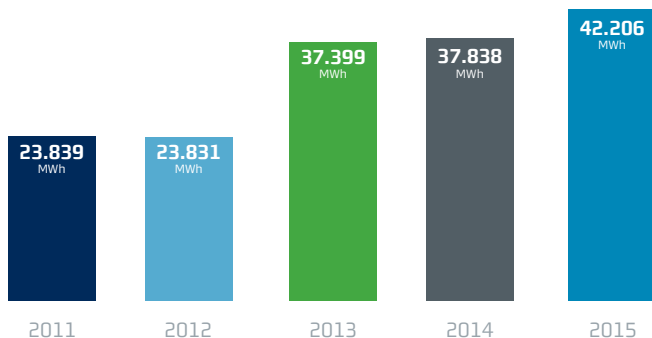


ANDRE YDELSER

AURA Rådgivning kombinerer ofte opgaven med at realisere energibesparelser med øvrige ydelser, når det skaber værdi for kunden. Det kan bl.a. være:

- Implementering af energistyring, som er velegnet, når energiforbruget skal trimmes, spild skal mindskes og energimålsætninger nås
- Udarbejdelse af den lovpligtige energimærkning. Både større erhvervs- og beboelsesejendomme er omfattet af ordningen
- Udvikling og implementering af ledelsessystemer. AURA Rådgivning udarbejder ledelsessystemer inden for energi, miljø og sikkerhed

KRAV TIL ENERGIBESPARELSER



Case: Stryhns A/S

Samarbejdet med Stryhns A/S blev indledt i 2014, hvor AURA Rådgivning har screenet virksomhedens tre fabrikker for at afdække potentialet for energibesparelser. I 2014 har Stryhns med hjælp fra AURA Rådgivning omlagt deres produktion af varmt rengøringsvand fra damp til fjernvarme, udskiftet lysstofrør til LED-rør, justeret ventilationsanlægget, indført energistyring og gennemført en adfærdskampagne blandt medarbejderne. Det har medført en besparelse på 657.000 kWh svarende til 411.000 kr./år. Der er i alt afdækket et energisparepotentiale på 17 % af det samlede energiforbrug.

Hos Stryhns er der afdækket
potentiale til at gennemføre
rentable besparelser på 17 %
af energiforbruget.

AURA Rådgivning

Base	Brabrand
Ledelse	Kommerciel direktør Thorkild Videbæk
Medarbejdere	12
Besparelser realiseret 2014	38 GWh
Krav til besparelser 2015	42 GWh

FOKUS I 2015

I 2015 vil AURA Rådgivning have fokus på at styrke de langvarige kunderelationer ved at levere lønsomme løsninger og branchens bedste kundeoplevelse. Det kombineres med stærke kompetencer inden for både teknisk rådgivning og projektledelse:

- Energisyn er nu lovpligtigt for større virksomheder. Tilhører virksomheden kategorien el-intensive virksomheder, kan den få refunderet en del af PSO-afgiften, såfremt den indfører et energiledelsessystem og indgår aftale med Energistyrelsen. AURA Rådgivning forventer stor aktivitet på området i 2015
- For det lovpligtige energisparearbejde er målet øget med 11 % fra 2014 til 2015. Besparelserne vil fortsat blive fundet hos offentlige og private virksomheder

- AURA Rådgivning har en mangeårig tradition for at deltage i forsknings- og udviklingsprojekter - nationalt såvel som internationalt. Det sikrer, at AURA Rådgivning kan være på forkant med at finde nye veje til energiforbedringer. Desuden styrker og udvikler det AURA Rådgivnings position i markedet som en attraktiv samarbejdspartner. Internt øger det vidensniveauet, hvilket kommer kunderne til gode. Aktuelt deltager AURA Rådgivning i seks projekter med forskelligt fokus: Adfærd, Smart Grid og projekter til identifikation og værdifastsættelse af sidegevinster ved energispareprojekter. I 2015 igangsættes tre nationale projekter og et EU-projekt.

Case: BedreBolig i Favrskov Kommune

Som en del af Energistyrelsens BedreBolig-ordningen er AURA Rådgivning i gang med at gennemgå 100 enfamiliehuse i Favrskov Kommune. Opgaven er betalt af kommunen, og målet er at give boligejeren en oversigt over rentable forslag til energireovering. I et typisk parcelhus fik familien anbefalet hulmursisolering og udskiftning af vinduer, pillefyr i stedet for oliefyr og installation af cirkulationspumpe. Den årlige besparelse for familien er 15.000 kr. svarende til ca. 27.000 kWh.



Case: Skanderborg Kommune

Samarbejdet med Skanderborg Kommune blev indledt for over 10 år siden. Opgaverne har bl.a. været at etablere energistyring i alle kommunens bygninger. Aktuelt er AURA Rådgivning i gang med at automatisere energistyringen. I 2014 har kommunen etableret fire solcellleanlæg med AURA Rådgivning som bygherrerådgiver.

Øvrige aktiviteter

AURA Energi har også aktiviteter inden for vedvarende energi, ejendomme samt forsknings- og udviklingsprojekter.

2014 har medført forandringer for de øvrige selskaber i AURA Energi koncernen.

AURA VIND APS

Virksomheden ejer 1,7 vindmølle i en vindmøllepark i det nordlige Sverige og er dermed producent af grøn strøm. Parken består af i alt 14 Nordex N90 møller. Drifts- og produktionsmæssigt lever møllerne op til forventningerne, men indtjeningen har været presset i 2014 som følge af faldende efterspørgsel på miljøcertificeret el, lave elpriser og en negativ valutakursudvikling. Ejerne analyserer i øjeblikket mulighederne for at udvide parken med 3 nye møller, hvilket forventes at kunne forbedre rentabiliteten.

AURA Vind ejer endvidere kapitalandele i udviklingsselskabet Havvind Aarhus Bugt P/S, der står bag udviklingen af en vindmøllepark på Mejl Flak i Aarhus-bugten. AURA Vind har ikke ønsket at deltage i den fortsatte udvikling af parken eller at tilføre yderligere investeringer til selskabet.

AURA EJENDOMME APS

Den 1. april 2014 etablerede virksomhederne bag AURA Energi et fælles ejendomsselskab, hvortil samtlige kontordomiciler, lagerbygninger og øvrige ejendomme er overdraget sammen med den tilhørende gæld. Ejendommene udlejes primært koncerninternt til markedspriser. Der er iværksat en undersøgelse af mulighederne for at renovere et tidligere domicil i Brabrand med henblik på at udvikle boliger til salg.

AURA A/S

Virksomhedens formål er at udøve service- og administrativ virksomhed samt anden virksomhed efter ledelsens skøn.

FORSKNINGS- OG UDVIKLINGSAKTIVITETER I ELLER FOR AURA ENERGI

Der er igangsat et analysearbejde med henblik på at af-dække udviklingsmulighederne inden for Smart Grid for derved at fremtidssikre infrastrukturen i både el- og fiber-nettet. Når AURA EI-net i 2016 forventes at være færdig med at installere fjernaflæste målere hos alle kunder i forsyningsområdet, vil Smart Grid potentielt kunne give nogle samfundsøkonomisk rentable muligheder for at styre dele af elforbruget. Det åbner mulighed for en bedre udnyttelse af den billige grønne strøm, der produceres om natten, og samtidig reduceres behovet for at udbygge elnettet.

Derudover deltager AURA Energi løbende i en række forskningsprojekter - herunder EI-forsk projekter. Inden for koncernens forskellige forretningsområder er der endvidere prioriteret deltagelse i diverse arbejdsgrupper under bl.a. Dansk Energi, og der investeres vedvarende i forskellige tekniske og administrative kurser og uddannelsesforløb for medarbejderne.



AURA Energis vindmøller i et naturskønt område i Nordsverige.

Helhed og Vækst

AURA Energis koncernstrategi hedder "Helhed og Vækst". Strategien er resultatet af et omfattende arbejde, siden AURA Energi blev dannet ved udgangen af maj 2014. Den afspejler, at virksomheden nu er godt rustet til at håndtere de regulatoriske forandringer og positionere sig stærkt i markedet.

AURA Energi står overfor store udfordringer i de kommende år:

- Stadig større krav om effektivisering i AURA EI-net
- Regulatoriske forandringer med blandt andet indførelsen af en engrosmodel i el-markedet
- Stigende konkurrence på de øvrige forretningsområder

Netop disse udfordringer var den direkte årsag til, at AURA Energi blev skabt i 2014. Målet var et etablere et stærkt, forbrugerejet energiselskab, der kunne håndtere de store forandringer i markedet. Det nye selskab vil:

- Være kendt som et førende og troværdigt energiselskab i Danmark
- Opfylde kundernes individuelle behov og levere branchens bedste kundeoplevelse
- Fastholde og udvikle selskabets position blandt de ti største energiselskaber i Danmark gennem en rentabel og stabil vækst

Den 6-årige koncernstrategi viser vejen for, hvordan AURA Energi frem mod 2020 når denne aspiration.

STRATEGISK UDGANGSPUNKT

Elsektoren er under stor forandring, og konkurrencen er også stigende på AURA Energis øvrige markeder. Det sætter lønsomheden under pres og stiller krav til AURA Energi om:

- At styrke sin markedsposition
- At differentiere sig fra konkurrenterne
- At have vedvarende fokus på effektivisering
- At arbejde med lønsomheden inden for alle koncernens forretningsområder

Efter sammenlægningen har AURA Energi befundet sig i en konsolideringsfase med fokus på at få fælles produkter, processer og systemer på plads inden for hvert forretningsområde.

FOKUS PÅ HELHED OG VÆKST

Overordnet fokuserer AURA Energi i starten af strategiperioden på at blive én samlet virksomhed for at kunne levere helhed og branchens bedste kundeoplevelse. AURA Energi er som ny, sammenlagt virksomhed i fuld gang med at opbygge en ny identitet med fælles kultur, værdier, pro-

dukter, processer og systemer. På tværs af forretningsområderne skal der arbejdes med videndeling om kunder, krydssalg og udvikling af helhedsløsninger. Kompetencer inden for kundeservice, projektledelse, product management og krydssalg samt en fælles CRM-løsning skal være med til at skabe den bedste kundeoplevelse.

FEM FORRETNINGSOMRÅDER

AURA Energi ønsker at videreudvikle de fem forretningsområder, øge synligheden på landsplan og blive et mere grønt energiselskab.

AURA EI-net har fokus på at understøtte den grønne omstilling og på løbende effektiviseringer for at imødekomme de skærpede myndighedskrav.

AURA Fiber, AURA EI-handel, AURA Rådgivning og AURA Installation har alle fokus på at styrke lønsomheden ved at omkostningseffektivisere og øge omsætningen gennem nysalg, mersalg og krydssalg.

AURA EI-handel, AURA Rådgivning og AURA Installation skal proaktivt bearbejde kunder og kundeemner i hele Danmark, for derved i langt højere grad end i dag at gøre AURA Energi til et landsdækkende energiselskab.

HØJ VÆRDISKABELSE TIL ANDELSHAVERNE

Det grundlæggende forretningsprincip for AURA Energi-koncernen er at skabe værdi for andelshaverne ved at drive en sund og lønsom forretning med tilfredse kunder og medarbejdere.

AURA Energi ønsker at skabe værdi for andelshaverne ved at:

- Lefvere branchens bedste kundeoplevelse
- Tilbyde konkurrencedygtige priser
- Udvikle værdiskabende ydelser
- Investere i høj forsyningsikkerhed i elnettet
- Investere i rentabel udrulning af fibernettet under hensyntagen til den solidariske dimension
- Investere i vedvarende energi
- Støtte lokale initiativer, der også fremmer kendskabet til AURA Energi



Realisering af de fem strategiske mål er afgørende for, at AURA Energi kommer i mål med hele strategien i 2020.

FEM FYRTÅRNE

Som led i strategiplanen til og med 2020 er der defineret fem "fyrtårne" – overordnede strategiske mål, som skal indfries, for at AURA Energi kan leve op til forventningerne for strategiperioden.

De tre første fyrtårne er eksternt rettede:

- AURA Fiber er AURA Energis helt store vækstområde, og selskabet skal være en klar markedsleder i forsyningsområdet i 2020
- De tidligere selskaber bag AURA Energi har altid været kendte for at yde en god kundeservice. Det ønsker AURA Energi at bygge videre på og gøre til en stærk konkurrenceparameter ved at yde branchens bedste kundeoplevelse gennem hele kundens livscyklus
- En af de store fordele ved sammenlægningen er, at AURA Energi nu kan kombinere produkter og ydelser fra de forskellige forretningsområder. Derved får kunderne mulighed for at købe en samlet løsning.

De øvrige to fyrtårne er internt rettede:

- Hvert enkelt forretningsområde skal drives sundt og lønsomt, så der skabes værdi for andelshaverne, medarbejderne og lokalområdet
- AURA Energi skal hurtigst muligt agere som én samlet virksomhed med fælles værdigrundlag, kultur og processer

De strategiske mål realiseres gennem en række konkrete initiativer fordelt på koncernniveau, forretningsområder og støttefunktioner. Initiativerne er samlet i en implementeringsplan for 2015 – 2020, og de fleste initiativer sættes i gang i 2015 og 2016.

Branchens bedste kundeoplevelse

Allerede før AURA Energi blev navngivet, stod det klart for beslutningstagerne, at kunder og andels-havere skulle have konkrete fordele af sammenlægningen. Målet er, at AURA Energi skal være kendt for at give branchens bedste kundeoplevelse.

Kundeoplevelsen blev helt naturligt emnet for et af de fem strategiske fyrtårne. AURA Energi vil være kendt og anerkendt for at levere branchens bedste kundeoplevelse. Det skal blandt andet ske ved at levere nærværende, relevant, professionel og fleksibel service, hver gang kunden møder AURA Energi.

I 2015 lægger AURA Energi op til at involvere kunderne i udviklingen af branchens bedste kundeoplevelse. Første opgave er at analysere, hvordan kunderne er tilfredse med kundeoplevelsen i dag, og hvad der skal til for at gøre den bedre. Arbejdet kommer til at berøre alle AURA Energis medarbejdere de kommende år, og alle kunder vil forhåbentlig komme til at mærke det.

Selv om analysen ikke er gennemført endnu, er arbejdet med optimering af de kundevedtede processer i fuld gang i alle forretningsområder. F.eks. har AURA EI-handel, på visse produkter rettet mod private elkunder, afskaffet bindingsperioden.

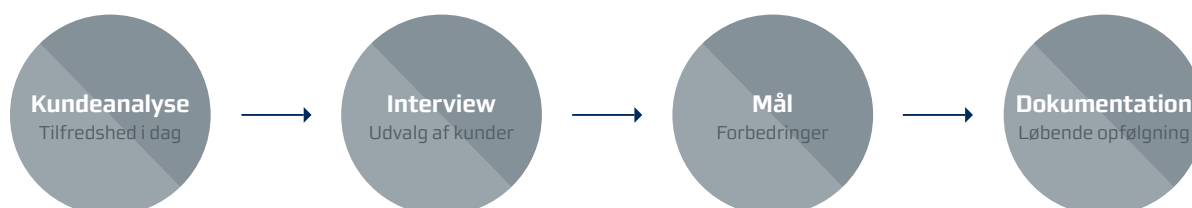
.....

Fakta: Kundeoplevelsen i AURA Energi

Arbejdet med at yde branchens bedste kundeoplevelse tager afsæt i at have de efterspurgte produkter på hylderne til en konkurrencedygtig pris. Specifikt kommer AURA Energi til at fokusere på:

- Professionel rådgivning
 - Høj grad af tilgængelighed
 - Godt kendskab til kundernes behov
 - Attraktive produkter og ydelser
 - Faglighed og kompetence
 - Større synlighed
-

KUNDEINVOLVERING



I 2015 lægger AURA Energi op til at involvere kunderne i udviklingen af branchens bedste kundeoplevelse.



Integrationsforløbet godt fra start

Medarbejderne har trukket et stort læs i 2014 i forbindelse med etableringen af AURA Energi. Takket være den engagerede indsats har integrationen været vellykket, og de opstillede delmål for processen er nået. AURA Energi skylder alle medarbejdere stor tak for en flot indsats og en fleksibel indstilling.

Ved sammenlægningen af Brabrand El-selskab, Galten Elværk, Viby El-værk og Østjysk Energi blev det aftalt, at det nye AURA Energi fortsat skulle drive virksomhed fra de eksisterende adresser. I forbindelse med etableringen af den nye, fælles organisation har det medført, at mere end halvdelen af de næsten 300 medarbejdere har fået nyt arbejdssted. Næsten alle andre er også blevet rokeret rundt og har både fået nye kolleger og opgaver.

Det har krævet stor forandringsvilje hos medarbejderne at vænne sig til nye forhold, nye kolleger og nye chefer, for forandringerne har været mange og store:

- Den fysiske flytning skulle gennemføres, uden at kunderne måtte mærke noget til det
- De fire afregningssystemer skulle lægges sammen og gøres klar til indførelsen af engrosmodellen
- Ledelses- og rapporteringssystemer skulle integreres
- Telefonsystemerne skulle lægges sammen
- Der skulle etableres fælles intranet og personalehåndbog
- Ny samarbejdsstruktur skulle etableres
- Der skulle indgås fælles overenskomster og lokalaftaler samt udarbejdes nye kontrakter til alle
- Omfattende strategiproces skulle igangsættes
- Nye aftaler skulle indgås med samarbejdspartnere
- Alle skulle vænne sig til et nyt navn og identitet

Integrationsprocessen styres af ugentlige møder i chefgruppen, som består af områdedirektørerne og direktionen. Det sker endvidere i et tæt samarbejde med det nyetablerede samarbejdsudvalg, som indtil videre mødes mindst en gang om måneden.

2014 har været et konsolideringsår, hvor der har været fokus på at få fundamentet på plads. Alligevel er det lykkedes at opretholde virksomhedens position i markedet og få nye opgaver. AURA Energi beskæftiger ved udgangen af 2014 i alt 285 medarbejdere. Det er en stigning på syv siden sammenlægningen blev endeligt vedtaget ved udgangen af maj 2014. Det er primært timelønnede elektrikere, der er blevet flere af.

VIDERE KONSOLIDERING OG INTEGRATION I 2015

I 2015 arbejder AURA Energi efter planen videre med at få fundamentet på plads, så selskabet kan være klar til vækst fra 2016. I 2015 vil der primært være fokus på at udmønte den nye strategi, herunder:

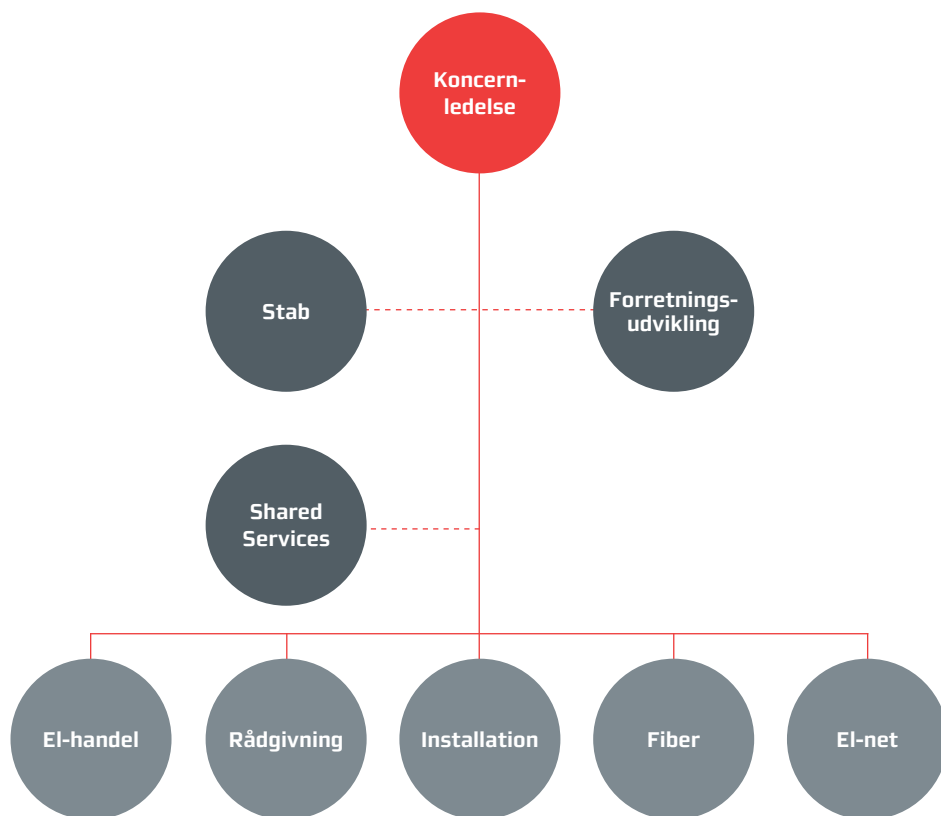
- Sammenlægning af to kundesystemer i AURA Fiber
- Sammenlægning af tekniske systemer
- Etablering af fælles CRM-system til styring af kunderelationer
- Gennemførelse af en værdiproces
- At skabe værdi for andelshaverne
- Salgskampagner i El-handel
- Kundeanalyser
- Øge kendskabet til AURA Energi

Forarbejdet til etablering af et fælles værdisæt og en fælles kultur er påbegyndt, og det står allerede klart, at udfordringerne er forskellige i forretningsområderne.

Også fremover er det vigtigt, at alle arbejder målrettet på at fastholde og udbygge markedspositionen. AURA Energi skal være klar til at udnytte de muligheder, der vil opstå både kompetence- og forretningsmæssigt.

AURA
energi

Det modige valg af nyt navn og logo har visuelt markeret, at selskabet nu er i en ny fase.



Stemningen har været god gennem hele sammenlægningsprocessen.

Sponsorater Moesgaard Museum

AURA Energi ønsker at profilere sig gennem sponsorater i lokalområdet og fortsætter dermed en god tradition fra de sammenlagte selskaber. Helt nyt er det til gengæld, at AURA Energi markerer sig gennem et hovedsponsorat, og her er valget faldet på Moesgaard Museum.

AURA Energi er bogstavelig talt dybt forankret i den østjyske muld, og det afspejler sig også i selskabets sponsorpolitik og i de konkrete sponsorater. Formålet er at brande AURA Energi gennem støtte til aktiviteter, der skaber positiv energi i lokalområdet og samtidig understøtter AURA Energis værdigrundlag. Sponsoraktiviteten er fordelt på ét markant hovedsponsorat og 60 mindre sponsorater i lokalområdet.

MOESGAARD MUSEUM - ET GODT MATCH

Timing'en kunne ikke være bedre for AURA Energi og Moesgaard Museum, der i 2014 indledte et sponsorsamarbejde. AURA Energi så dagens lys i juni, og i oktober åbnede det nye Moesgaard Museum dørene for publikum. Begge parter har på hvert sit område haft betydning for den lokale historie og udvikling, og i 2014 stod de med en fælles udfordring: De er begge kendte aktører, som ønsker at skabe fornyet opmærksomhed. AURA Energi og Moesgaard Museum er både fælles om lokalområdet i Østjylland og om at have fået et nyt og mere nationalt fokus.

AURA Energis sponsoraftale med Moesgaard Museum er baseret på et aktivt samarbejde, hvor begge parter løbende arbejder på ideer til nye initiativer. For AURA Energi er det konkrete udbytte:

- En god platform for eksponering
- Goodwill hos nuværende og potentielle kunder
- Adgang til nye kundeemner

Samtidig kan AURA Energi benytte de smukke omgivelser på det nybyggede museum til arrangementer og møder for både repræsentantskab, bestyrelse, kunder og medarbejdere.

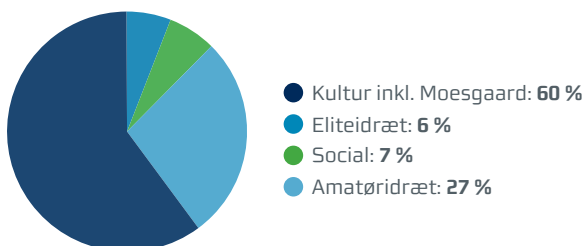
For at gøre sponsoratet relevant i forhold til AURA Energis produktområde står AURA Energi bag et lynhurtigt og gratis gæstenetværk for besøgende på museet. Via det gratis wifi tilbydes fra 1. juni 2015 en online quiz, hvor gæsterne med deres smartphones kan svare på spørgsmål til udstillingerne og få mulighed for at vinde præmier.

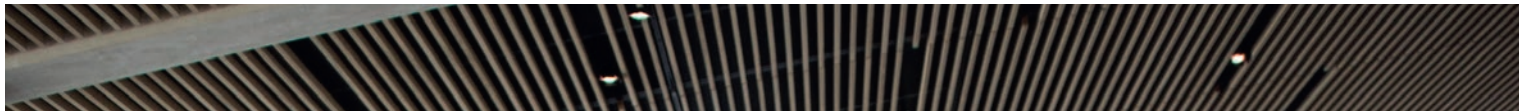
STØTTER DE POSITIVE FÆLLESSKABER

Udover sponsoratet af Moesgaard Museum ønsker AURA Energi at tilgodese andre kulturelle, sociale og sportslige aktiviteter - primært i forsyningsområdet. I 2014 har 60 foreninger, klubber og initiativer modtaget støtte fra AURA Energi. En del af sponsoraterne er videreført fra de sammenlagte selskaber.

AURA Energi modtager mange henvendelser fra ansøgere om sponsorstøtte. Udvælgelsen af sponsoraktiviteter sker ud fra en samlet vurdering, hvor effekt og indholdet i aktiviteterne vægter højt. De støttede tiltag og initiativer skal skabe positiv energi i lokalsamfundet, og de skal leve op til AURA Energis ønske om at signalere kvalitet, nytænkning, seriøsitet og lokal forankring. Det er væsentligt, at sponsor-modtagerne gør en indsats for at skabe positive fællesskaber og styrke de sociale relationer. Støtte til socialt arbejde har også betydning for AURA Energis bestræbelser på at være en ansvarlig og værdiskabende virksomhed.

SPONSORATER FORDELT PÅ KATEGORIER





Alt det bagved

De fleste er tilfredse og tænker ikke over det, når der er strøm i stikkontakten og billeder på TV'et. Men AURA Energi er meget mere end el og fiber. Det kræver et stærkt bagland, for at AURA Energi koncernens mange forskellige løsninger er til rådighed, når og hvor kunderne har behov for dem.

Mange kender AURA Energi for el, fiber, installation og entrepris, vedligeholdelse af elnettet og energirådgivning m.v. Men der skal også udvikles og vedligeholdes sikre og stabile IT-løsninger, købes ind, sættes på lager, leveres fra lager, repareres biler, laves mad, vaskes op, gøres rent, tages imod, passes grønne områder, ansættes og uddannes medarbejdere, udvikles branchens bedste kundeoplevelse, annonceres og kommunikeres, lægges til og trækkes fra. Opgaverne løses af 52 medarbejdere, og det er ikke hvem som helst, der sørger for, at alt det bagved fungerer.

IT

IT-drift har ansvaret for at servicere medarbejderne i AURA Energi med IT, så hver enkelt medarbejder kan koncentrere sig om at løse sine primære opgaver. IT-drift har også ansvaret for at servicere koncernens mange servere. I 2015 vil der specielt være fokus på IT-sikkerhed – herunder skal der gennemføres en grundig revision af alle sikkerhedsprocedurer.

IT-systemudvikling har ansvaret for at udvikle og vedligeholde AURA Energi koncernens mange IT-systemer. I 2014 har der primært været fokus på at sammenlægge og ensrette forskellige systemer fra de sammenlagte virksomheder. I 2015 er en af de store opgaver at forberede den kommende engrosmodel for handel med el. Endvidere planlægger AURA Energi at investere i et CRM-system til opbygning og vedligeholdelse af kunderelationer.

LAGER OG INDKØB

Som led i sammenlægningen blev lagrene reduceret til to, hvorved AURA Energi allerede har realiseret de første synergieffekter. Lagerfunktionen er tæt integreret med indkøb, hvor det også har vist sig, at centraliseringen har medført gode mængderabatter.

FACILITY SERVICES

Facility services har ansvaret for drift og rengøring af bygninger samt vedligeholdelse af vognparken og koncernens mange grønne områder - herunder også områderne ved netstationerne.

HR

HR-afdelingen har haft en travl start:

- Der er opbygget et fælles intranet
- Alle koncernens medarbejdere har fået nye kontrakter, hvor forskellige aftaler og personaleforhold er harmoniseret
- Der er etableret en fælles personalehåndbog

HR-afdelingen er etableret som ny funktion, idet ingen af de sammenlagte virksomheder tidligere har haft en separat personaleafdeling.

I 2015 har HR-afdelingen fokus på at styrke den interne kommunikation. Herunder skal det fælles intranet videreudvikles, der skal igangsættes en værdiproces, og der skal gennemføres en undersøgelse af medarbejdertilfredsheden.

Endvidere skal der etableres en arbejdsmiljøorganisation, og der skal igangsættes arbejdspladsvurderinger omfattende både det fysiske og det psykiske arbejdsmiljø for alle.

KOMMUNIKATION OG MARKETING

Den nyetablerede afdeling for kommunikation og marketing har i 2014 været travlt beskæftiget med at udvikle og implementere AURA Energis nye logo og identitet. Der er udviklet en designmanual, og det har også været en stor opgave at udvikle aura.dk. I 2015 er der fokus på:

- At udvikle designmanualer til forretningsområderne
- At skabe branchens bedste kundeoplevelse
- I tæt samarbejde med IT-afdelingen at udvikle et CRM-system til vedligeholdelse og styrkelse af kunderelationer
- Lokal kendskabskampagne og forberedelse af landsdækkende kampagne

ØKONOMI/REGNSKAB

Økonomi/regnskab har i 2014 haft en stor opgave med at sammenlægge koncernens økonomi- og regnskabssystemer. Ledelsen har hele tiden brug for et opdateret overblik over koncernens økonomiske stilling og et sikkert beslutningsgrundlag. Udvikling af procedurer for rapportering af ledelsesinformation har derfor været en central opgave, og i 2015 fortsætter dette arbejde.

Risikoprofil og særlige risici

... samt usikkerhed ved indregning og måling. Risikostyring og -overvågning er en naturlig del af arbejdet i AURA.

Risikoelementerne beskrives for de 5 forretningsområder:

Elnetvirksomheder er omfattet af elforsyningslovens bestemmelser om bl.a. indtægtsrammer. Det betyder, at der er et loft over, hvor meget der må opkræves hos kunderne, ligesom der er begrænsninger i, hvor stort overskuddet før finansiering må være i forhold til værdien af elnet aktiverne. Derudover kan myndighederne foretage begrænsninger i indtægtsrammen ud fra en benchmark vurdering af landets elnetvirksomheder. Det medfører, at der skal holdes fokus på en stram styring af såvel indtægter som omkostninger og effektivitet, da myndighedernes reguleringer kan have indflydelse på rentabiliteten. Elreguleringsudvalget har anbefalet, at der udarbejdes nye regler for elområdet. AURA er repræsenteret i flere udvalg i Dansk Energi for derigennem at understøtte Dansk Energis arbejde med myndigheder og lovgivning.

AURA Fiber har og vil fortsat have store investeringer til udrulningen af fibernet i forsyningsområdet. Disse investeringer har en lang horisont og en relativt lang tilbagebetalingstid. Det betyder, at udviklingen i konkurrerende teknologier - og på området generelt - kan påvirke rentabiliteten betydeligt i både positiv og negativ retning. Vigtig er også sandsynligheden for realiseringen af AURAs strategi, "Helhed og Vækst", fordi den har indflydelse på kundetilgang og investeringsomfang.

For både AURA EI-net og AURA Fiber har det stor betydning, at infrastrukturen fungerer optimalt for kunderne og for drift af nettet. Selskaberne har gennemprøvede beredskabsplaner, som skal sikre, at kunderne generes mindst muligt i tilfælde af både spontane og planlagte afbrydelser.

Elhandelsvirksomhederne i Danmark er desværre stadig påvirket af, at datahubben endnu ikke fungerer tilfredsstillende. Det betyder, at der mangler datagrundlag for præcis opgørelse af balanceansvaret. Det vurderes dog at være et uvæsentligt beløb for AURA EI-handel.

Indkøbspolitikken på elhandelsområdet sikrer, at der ikke spekuleres i udsving i priserne på elmarkedet. Politikken afspejler den lovpligtige regulering for forsyningspligtproduktet, hvilket medfører begrænsede økonomiske risici. For elhandelskunder, som har indgået længerevarende fastprisaftaler, er der indgået back-to-back aftaler, der dækker både mængde- og prisrisici.

De kommercielle forretningsområder i AURA Energi koncernen arbejder på markeder med hård priskonkurrence. Dette imødegås ved nye strategiske tiltag i strategiplan, "Helhed og Vækst". Koncernens kreditpolitik og styring af tilgodehavender fra kunder gør, at tab på debitorer er begrænset. Således udgør årets tab på debitorer under 1 % af koncernens omsætning.

Koncernens overskudslikviditet er ved årsskiftet blevet placeret i porteføljepleje hos tre forvaltere - heraf en udenlandsk. Forvaltningen foregår i henhold til godkendt investeringsstrategi med lav risiko.

Koncernen er ikke væsentligt påvirket af valuta, rente og kreditpolitikker.

Ordliste

Datahubben er en samling af alle danskernes el-forbrugsdata m.v. i én stor database, som administreres af det statsejede Energinet.dk

Balanceansvar er det økonomiske ansvar, for at produktion og forventet efterspørgsel i elmarkedet balancerer mængdemæssigt

Back-to-back aftaler er aftaler, hvor den fulde risiko for udsving i markedsprisen overføres til en samarbejdspartner



Ledelses- påtegning

Bestyrelse og direktion har dags dato behandlet og godkendt årsrapporten for AURA Energi a.m.b.a. for regnskabsåret 1. januar – 31. december 2014.

Årsrapporten er aflagt i overensstemmelse med årsregnskabsloven.

Det er vores opfattelse, at koncernregnskabet og årsregnskabet giver et retvisende billede af koncernens og selskabets aktiver, passiver og finansielle stilling pr. 31. december 2014 samt af resultatet af koncernens og selskabets aktiviteter og koncernens pengestrømme for regnskabsåret 1. januar – 31. december 2014.

Det er endvidere vores opfattelse, at ledelsesberetningen indeholder en retvisende redegørelse for udviklingen i koncernens og selskabets aktiviteter og økonomiske forhold, årets resultat og for koncernens og virksomhedens finansielle stilling.

Årsrapporten indstilles til andelshavermødets godkendelse.

Galten, den 24. marts 2015

Direktion:

Carsten Höegh Christiansen
Adm. direktør

Flemming Høj Hansen
Økonomidirektør

Thorkild Videbæk
Kommerciel direktør

Bestyrelse:

Allan Werk
Formand

Christian Johansen
Næstformand

Claus Ørnbjerg Christensen
Næstformand

Lars Broni
Næstformand

Jens Andersen

Carsten Aae Christiansen

Jørn Grauballe

Kjeld Hansen

Lars Kreutzfeldt

Bjørn Kristensen

Lars Kromand

Hans Midtgaard

Rolf Nielsen

Carsten Petersen

Arne Nøhr Rasmussen

Peter Rønne

Hans Terp

Anders Østergaard

Den uafhængige revisors erklæringer

Til andelshaverne i AURA Energi a.m.b.a.

PÅTEGNING PÅ KONCERNREGNSKABET OG ÅRSREGNSKABET

Vi har revideret koncernregnskabet og årsregnskabet for AURA Energi a.m.b.a. for regnskabsåret 1. januar – 31. december 2014, der omfatter resultatopgørelse, balance, egenkapitalopgørelse og noter, herunder anvendt regnskabspraksis, for såvel koncernen som selskabet samt pengestrømsopgørelse for koncernen. Koncernregnskabet og årsregnskabet udarbejdes efter årsregnskabsloven.

LEDELSENS ANSVAR FOR KONCERNREGNSKABET OG ÅRSREGNSKABET

Ledelsen har ansvaret for udarbejdelsen af et koncernregnskab og et årsregnskab, der giver et retvisende billede i overensstemmelse med årsregnskabsloven. Ledelsen har endvidere ansvaret for den interne kontrol, som ledelsen anser nødvendig for at udarbejde et koncernregnskab og et årsregnskab uden væsentlig fejlinformation, uanset om denne skyldes besvigelser eller fejl.

REVISORS ANSVAR

Vores ansvar er at udtrykke en konklusion om koncernregnskabet og årsregnskabet på grundlag af vores revision. Vi har udført revisionen i overensstemmelse med internationale standarder om revision og yderligere krav ifølge dansk revisorlovgivning. Dette kræver, at vi overholder etiske krav samt planlægger og udfører revisionen for at opnå høj grad af sikkerhed for, om koncernregnskabet og årsregnskabet er uden væsentlig fejlinformation.

En revision omfatter udførelse af revisionshandlinger for at opnå revisionsbevis for beløb og oplysninger i koncernregnskabet og i årsregnskabet. De valgte revisionshandlinger afhænger af revisors vurdering, herunder vurderingen af risici for væsentlig fejlinformation i koncernregnskabet og i årsregnskabet, uanset om denne skyldes besvigelser eller fejl.

Ved risikovurderingen overvejer revisor intern kontrol, der er relevant for virksomhedens udarbejdelse af et koncernregnskab og et årsregnskab, der giver et retvisende billede. Formålet hermed er at udforme revisionshandlinger, der er passende efter omstændighederne, men ikke at udtrykke en konklusion om effektiviteten af virksomhedens interne kontrol. En revision omfatter endvidere vurdering af, om ledelsens valg af regnskabspraksis er passende, om ledelsens regnskabsmæssige skøn er rimelige samt den samlede præsentation af koncernregnskabet og årsregnskabet.

Det er vores opfattelse, at det opnåede revisionsbevis er tilstrækkeligt og egnet som grundlag for vores konklusion.

Revisionen har ikke givet anledning til forbehold.

KONKLUSION

Det er vores opfattelse, at koncernregnskabet og årsregnskabet giver et retvisende billede af koncernens og selskabets aktiver, passiver og finansielle stilling pr. 31. december 2014 samt af resultatet af koncernens og selskabets aktiviteter og koncernens pengestrømme for regnskabsåret 1. januar – 31. december 2014 i overensstemmelse med årsregnskabsloven.

UDTALELSE OM LEDELSESBERETNINGEN

Vi har i henhold til årsregnskabsloven gennemlæst ledelsesberetningen. Vi har ikke foretaget yderligere handlinger i tillæg til den udførte revision af koncernregnskabet og årsregnskabet. Det er på denne baggrund vores opfattelse, at oplysningerne i ledelsesberetningen er i overensstemmelse med koncernregnskabet og årsregnskabet.

Aarhus, den 24. marts 2015

ERNST & YOUNG

Godkendt Revisionspartnerselskab

Jakob Nyborg
Statsaut. revisor

Thomas Riis
Statsaut. revisor

Koncern- og årsregnskab

Resultat- opgørelse

Note	t.kr.	Koncern		Modervirksomhed	
		2014	2013	2014	2013
2	Nettoomsætning	961.344	862.283	97.838	289.623
	Omkostninger til råvarer og hjælpematerialer	- 585.513	- 422.161	- 817	- 22.038
5	Andre eksterne omkostninger	- 147.904	- 223.749	- 62.570	- 180.083
	Bruttoresultat	227.927	216.373	34.451	87.502
3	Personaleomkostninger	- 133.681	- 129.681	- 44.357	- 88.679
4	Af- og nedskrivninger af im- og materielle anlægsaktiver	- 101.801	- 94.886	- 1.829	- 3.765
	Resultat af ordinær primær drift	- 7.555	- 8.194	- 11.735	- 4.942
	Andre driftsindtægter	844	0	844	0
	Andre driftsomkostninger	- 22.320	- 1.586	- 11.817	0
	Resultat af primær drift	- 29.031	- 9.780	- 22.708	- 4.942
	Andel af resultat efter skat i dattervirksomheder	0	0	11.349	3.863
	Andel af resultat efter skat i associerede virksomheder	1.226	0	1.226	0
6	Finansielle indtægter	26.188	20.618	17.518	19.657
7	Finansielle omkostninger	- 6.279	- 7.948	- 2.685	- 4.177
	Ordinært resultat før skat	- 7.896	2.890	4.700	14.401
8	Skat af årets resultat	9.075	9.276	- 3.521	- 2.235
	ÅRETS RESULTAT	1.179	12.166	1.179	12.166

Forslag til resultatdisponering

Reserve for nettoopskrivning efter den indre værdis metode
Overført resultat

0	0
1.179	12.166
1.179	12.166

Balance aktiver

Note	t.kr.	Koncern		Modervirksomhed	
		2014	2013	2014	2013
	AKTIVER				
	Anlægsaktiver				
9	Immaterielle anlægsaktiver				
	Rettigheder og websites	2.964	0	0	0
		2.964	0	0	0
10	Materielle anlægsaktiver				
	Grunde og bygninger	123.402	111.794	0	0
	Produktionsanlæg og maskiner	1.595.863	1.560.865	0	0
	Andre anlæg, driftsmateriel og inventar	33.604	42.288	0	19.968
	Materielle anlægsaktiver under udførelse	69.732	50.435	0	175
		1.822.601	1.765.382	0	20.143
	Finansielle anlægsaktiver				
11	Kapitalandele i dattervirksomheder	0	0	1.983.761	1.355.750
12	Kapitalandele i associerede virksomheder	2.596	1.372	0	1.372
13	Andre kapitalandele	376.205	370.721	335.800	354.251
		378.801	372.093	2.319.561	1.711.373
	Anlægsaktiver i alt	2.204.366	2.137.475	2.319.561	1.731.516
	Omsætningsaktiver				
	Varelager				
	Råvarer og hjælpematerialer	17.336	20.806	0	15.610
	Handelsvarer	2.036	2.126	0	2.108
		19.372	22.932	0	17.718
	Tilgodehavender				
	Tilgodehavender fra salg og tjenesteydelser	182.122	202.376	0	109.301
14	Entreprisekontrakter	11.054	4.688	0	2.173
	Tilgodehavender hos dattervirksomheder	0	0	257.355	669.449
	Tilgodehavende skat	960	1.680	210	1.710
15	Udskudt skat	9.203	9.943	0	2.231
	Andre tilgodehavender	5.512	53.829	0	4.616
18	Periodeafgrænsningsposter	10.885	16.167	0	4.502
		219.736	288.683	257.565	793.982
	Værdipapirer	308.516	278.193	0	736
	Likvide beholdninger	118.968	253.453	11.316	196.616
	Omsætningsaktiver i alt	666.592	843.261	268.881	1.009.052
	AKTIVER I ALT	2.870.958	2.980.736	2.588.442	2.740.568

Balance passiver

Note	t.kr.	Koncern		Modervirksomhed	
		2014	2013	2014	2013
	PASSIVER				
	Egenkapital				
	Virksomhedskapital	2.007.474	2.007.474	2.007.474	2.007.474
	Reserve for sikringsinstrumenter	- 5.974	- 2.994	0	0
	Overført resultat	445.783	443.132	439.809	440.138
	Egenkapital i alt	2.447.283	2.447.612	2.447.283	2.447.612
	Hensatte forpligtelser				
16	Andre hensatte forpligtelser	1.633	0	0	0
15	Udskudt skat	0	10.710	0	0
	Hensatte forpligtelser i alt	1.633	10.710	0	0
	Gældsforpligtelser				
	Langfristede gældsforpligtelser				
17	Realkreditinstitutter	34.758	45.716	0	0
	Kreditinstitutter	168.983	209.306	117.363	161.922
		203.741	255.022	117.363	161.922
	Kortfristede gældsforpligtelser				
17	Kortfristet del af langfristede gældsforpligtelser	1.574	3.564	0	2.035
	Kreditinstitutter	0	6.940	0	0
14	Entreprisekontrakter	8.115	788	0	788
	Leverandører af varer og tjenesteydelser	55.971	89.399	2.394	23.836
	Gæld til dattervirksomheder	0	0	21.056	81.777
19	Selskabsskat	338	715	0	0
	Anden gæld	144.312	152.078	346	22.598
18	Periodeafgrænsningsposter	7.991	13.908	0	0
		218.301	267.392	23.796	131.034
	Gældsforpligtelser i alt	422.042	522.414	141.159	292.956
	PASSIVER I ALT	2.870.958	2.980.736	2.588.442	2.740.568

- 1 Anvendt regnskabspraksis
 20 Kontraktlige forpligtelser og eventualposter m.v.
 21 Pantsætninger og sikkerhedsstillelser
 22 Anvendelse af afledte finansielle instrumenter
 23 Nærtstående parter

Egenkapital- opgørelse

t.kr.	Koncern			
	Virksomheds- kapital	Reserve for sikrings- instrumenter	Overført resultat	I alt
Egenkapital 1. januar 2013	2.007.474	- 4.225	431.212	2.434.461
Overført via resultatdisponering	0	0	12.166	12.166
Værdiregulering af sikringsinstrumenter, ultimo	0	3.747	0	3.747
Tilbageførsel af værdiregulering af sikringsinstrumenter, primo	0	- 2.516	0	- 2.516
Skat af egenkapitalposter	0	0	- 246	- 246
Egenkapital 1. januar 2014	2.007.474	- 2.994	443.132	2.447.612
Overført via resultatdisponering	0	0	1.179	1.179
Valutakursregulering m.v.	0	0	1.472	1.472
Tilbageførsel af værdiregulering af sikringsinstrumenter, primo	0	2.994	0	2.994
Værdiregulering af sikringsinstrumenter, ultimo	0	- 7.908	0	- 7.908
Skat af egenkapitalposter	0	1.934	0	1.934
Egenkapital 31. december 2014	2.007.474	- 5.974	445.783	2.447.283

t.kr.	Modervirksomhed		
	Virksomheds- kapital	Overført resultat	I alt
Egenkapital 1. januar 2013	2.007.474	426.987	2.434.461
Overført via resultatdisponering	0	12.166	12.166
Værdiregulering af sikringsinstrumenter, ultimo	0	3.747	3.747
Tilbageførsel af værdiregulering af sikringsinstrumenter, primo	0	- 2.516	- 2.516
Skat af egenkapitalposter	0	- 246	- 246
Egenkapital 1. januar 2014	2.007.474	440.138	2.447.612
Overført via resultatdisponering	0	1.179	1.179
Valutakursregulering m.v.	0	1.472	1.472
Tilbageførsel af værdiregulering af sikringsinstrumenter, primo	0	2.994	2.994
Værdiregulering af sikringsinstrumenter, ultimo	0	- 7.908	- 7.908
Skat af egenkapitalposter	0	1.934	1.934
Egenkapital 31. december 2014	2.007.474	439.809	2.447.283

Pengestrøms- opgørelse

Note	t.kr.	Koncern	
		2014	2013
	Ordinært resultat før skat	- 7.896	2.890
	Afskrivninger	101.801	94.886
	Andre reguleringer af ikke-likvide driftsposter	- 21.951	- 25.967
	Pengestrøm fra primær drift før ændring i driftskapital	71.954	71.809
	Hensættelser	1.633	0
	Ændring i driftskapital	31.263	10.454
	Pengestrøm fra primær drift	104.850	82.263
	Finansielle indtægter	24.962	20.618
	Finansielle omkostninger	- 6.279	- 7.948
	Pengestrøm fra ordinær drift	123.533	94.933
	Betalt selskabsskat	- 18	- 1.378
	Pengestrøm fra driftsaktivitet	123.515	93.555
	Køb af materielle anlægsaktiver:		
	Netaktiver	- 71.810	- 82.812
	Fiberaktiver	- 80.752	- 122.475
	Øvrige aktiver, netto	- 9.422	- 517
	Køb/salg af værdipapirer	- 35.805	351.875
	Modtagne udbytter	0	54
	Pengestrøm til investeringsaktivitet	- 197.789	146.125
	Fremmedfinansiering:		
	Afdrag på langfristede gældsforpligtelser	- 3.564	- 821
	Afdrag på gæld til realkreditinstitutter	- 6.940	- 2.832
	Ændring af gæld til kreditinstitutter	- 49.707	- 26.123
	Pengestrøm til finansieringsaktivitet	- 60.211	- 29.776
	Årets pengestrøm	- 134.485	209.904
	Likvider, primo	253.453	43.549
	LIKVIDER, ULTIMO	118.968	253.453

Derudover er der opkrævet og indbetalt energiafgifter på 710 mio. kr. og moms på 210 mio. kr. i 2014. Pengestrømsopgørelsen kan ikke direkte udledes af koncern- og årsregnskabet's øvrige bestanddele.

Noter

Anvendt regnskabspraksis

1 Årsrapporten for AURA Energi a.m.b.a. for 2014 er aflagt i overensstemmelse med årsregnskabslovens bestemmelser for klasse C-virksomheder (stor).

AURA Energi a.m.b.a. blev stiftet den 28. maj 2014 ved overdragelse af samtlige aktiver og forpligtelser fra Østjysk Energi, Galten Elværk a.m.b.a., Viby El-værk A.m.b.a. og det tidligere Brabrand El-selskab A.m.b.a. Erhvervsstyrelsen har givet tilsagn om, at årsrapporten udarbejdes efter sammenlægningsmetoden på baggrund af indholdet af den mellem virksomhederne indgåede overdragelsesaftale, hvoraf det fremgår, at ingen af parterne kan betragtes som den overtagende part og dagsværdierne i de sammenlagte virksomheder ikke afviger væsentligt fra hinanden.

KONCERNREGSKABET

Koncernregnskabet omfatter modervirksomheden AURA Energi a.m.b.a. og dattervirksomheder, hvori AURA Energi a.m.b.a. direkte eller indirekte besidder mere end 50 % af stemmerettighederne eller på anden måde har bestemmende indflydelse. Virksomheder, hvori koncernen besidder mellem 20 % og 50 % af stemmerettighederne og udøver betydelig, men ikke bestemmende indflydelse, betragtes som associerede virksomheder.

Ved konsolideringen foretages eliminering af koncerninterne indtægter og omkostninger, kapitalandele, interne mellemværender og udbytter samt realiserede og urealiserede fortjenester og tab ved transaktioner mellem de konsoliderede virksomheder.

Kapitalandele i dattervirksomheder udlignes med den forholdsmæssige andel af dattervirksomheders dagsværdi af nettoaktiver og forpligtelser på anskaffelsestidspunktet.

Koncerninterne virksomhedssammenslutninger, sammenlægningsmetoden

Etableringen af AURA Energi a.m.b.a. er opgjort efter sammenlægningsmetoden. Metoden indebærer, at årsregnskabet for 2014 og sammenligningstal samt hoved- og nøgletal er udarbejdet, som om AURA Energi a.m.b.a. har eksisteret i alle år omfattet af regnskabsaflæggelsen i 2014.

I 2014 er der foruden fusionen til AURA Energi a.m.b.a. sket en spaltning af AURA Rådgivning A/S, således at aktiviteter vedr. elhandel er overført til AURA El-handel A/S, og der er dannet AURA Ejendomme ApS ved tilførsel af aktiver og passiver fra Østjysk Energi, Viby El-værk A.m.b.a., Brabrand El-selskab A.m.b.a. samt en udskillelse af ejendomsaktiviteten i Galten Elværk A/S.

Omregning af fremmed valuta

Transaktioner i fremmed valuta omregnes ved første indregning til transaktionsdagens kurs. Valutakursdifferencer, der opstår mellem transaktionsdagens kurs og kursen på betalingsdagen, indregnes i resultatopgørelsen som en finansiel post. Tilgodehavender, gæld og andre monetære poster i fremmed valuta omregnes til balancedagens valutakurs. Forskellen mellem balancedagens kurs og kursen på tidspunktet for tilgodehavendets eller gældsforpligtelsens opståen eller indregning i seneste årsregnskab indregnes i resultatopgørelsen under finansielle indtægter og omkostninger.

Afledte finansielle instrumenter

Dattervirksomheden AURA El-handel A/S har et risikostyringssystem, der indebærer, at prisvariabilitet ved salg af el inden for givne rammer skal udligne hinanden. Som led i risikostyringen indgås finansielle aftaler om køb af el til sikring af salgskontrakternes volumen. De indgåede finansielle købsaftaler betragtes regnskabsmæssigt som afledte finansielle instrumenter.

Afledte finansielle instrumenter indregnes første gang i balancen til kostpris og måles efterfølgende til dagsværdi. Positive og negative dagsværdier af afledte finansielle instrumenter indgår i andre tilgodehavender, henholdsvis anden gæld.

Ændringer i dagsværdi af afledte finansielle instrumenter, der er klassificeret som og opfylder kriterierne for sikring af dagsværdien af et indregnet aktiv eller en indregnet forpligtelse, indregnes i resultatopgørelsen sammen med ændringer i dagsværdien af det sikrede aktiv eller den sikrede forpligtelse.

Ændringer i dagsværdi af afledte finansielle instrumenter, der er klassificeret som og opfylder betingelserne for sikring af fremtidige aktiver eller forpligtelser, indregnes i andre tilgodehavender eller anden gæld og i egenkapitalen. Resultater den fremtidige transaktion i indregning af aktiver eller forpligtelser, overføres beløb, som tidligere er indregnet på egenkapitalen i regnskabsposten "Reserve for værdiregulering af sikringsinstrumenter" til kostprisen for henholdsvis aktivet eller forpligtelsen. Resultater den fremtidige transaktion i indtægter eller omkostninger, overføres beløb, som tidligere er indregnet i egenkapitalen, til resultatopgørelsen i den periode, hvor det sikrede påvirker resultatopgørelsen.

For afledte finansielle instrumenter, som ikke opfylder betingelserne for behandling som sikringsinstrumenter, indregnes ændringer i dagsværdi løbende i resultatopgørelsen.

RESULTATOPGØRELSE

Nettoomsætning

Ved indgåelse af salgskontrakter, der består af flere separate salgstransaktioner, opdeles kontraktsummen på de enkelte salgstransaktioner efter den relative dagsværdimetode. De separate salgstransaktioner indregnes som nettoomsætning, når kriterierne gældende for salg af varer, tjenesteydelser eller entreprisekontrakter er opfyldt.

En kontrakt opdeles på enkelttransaktioner, når dagsværdien af de enkelte salgstransaktioner kan opgøres pålideligt, og salgstransaktionerne hver især har selvstændig værdi for køber. Salgstransaktioner vurderes at have selvstændig værdi for køber, når transaktionen er individuelt identificerbar og normalt sælges enkeltvis.

Nettoomsætningen måles til dagsværdien af det aftalte vederlag ekskl. moms og afgifter bortset fra offentlige forpligtelser (PSO) opkrævet på vegne af tredjepart. Alle former for afgivne rabatter indregnes i nettoomsætningen.

Omsætning fra salg af varer

Indtægter fra salg af varer, hvilket omfatter el, hårde hvidevarer, belysningsartikler m.v., indregnes i nettoomsætningen, når overgang af de væsentligste fordele og risici til køber har fundet sted, indtægten kan opgøres pålideligt og betaling forventes modtaget. I de tilfælde, hvor solgte varer løbende leveres og integreres med købers ejendom, indregnes omsætningen i nettoomsætningen, i takt med at levering sker, hvorved nettoomsætningen svarer til salgsværdien af årets udførte arbejder.

Omsætning fra salg af tjenesteydelser

Omsætning fra levering af tjenesteydelser, der omfatter indholdsytelser til fibernettet, transport af el og data, ledningsregistrering, energirådgivning m.v., indregnes lineært, i takt med at serviceydelserne leveres.

Omsætning fra entreprisekontrakter

Entreprisekontrakter vedr. elinstallationsopgaver og gadelyskontrakter, hvor der leveres anlæg med høj grad af individuel tilpasning, indregnes i nettoomsætningen, i takt med at produktionen udføres, hvorved omsætningen svarer til salgsværdien af årets udførte arbejder (produktionsmetoden). Når resultatet af en entreprisekontrakt ikke kan skønnes pålideligt, indregnes omsætningen kun svarende til de medgåede omkostninger, i det omfang det er sandsynligt, at de vil blive genindvundet.

Færdiggørelsesgraden opgøres med udgangspunkt i forbrugte omkostninger i forhold til seneste omkostningsestimat.

Omkostninger til råvarer og hjælpematerialer

Posten indeholder køb af el, omkostninger til overliggende elnet, offentlige forpligtelser (PSO), køb af råvarer, hjælpematerialer og indholdsytelser vedrørende varer nævnt under omsætning fra salg af varer.

Andre eksterne omkostninger

Heri indgår administrative omkostninger i form af vedligeholdelse af el- og fibernettet, drift af bygninger og vognpark, kommunikation og marketing, administration, lokaler, tab på debitorer m.v.

Noter

Anvendt regnskabspraksis

Personaleomkostninger

Der er ingen ansatte i modervirksomheden AURA Energi a.m.b.a. fra 28. maj 2014, idet alle ansatte er overflyttet til service-selskabet AURA A/S og AURA Installation A/S. I koncernregnskabet indgår løn og gager, pensioner og andre sociale ydelser opgjort efter sammenlægningsmetoden.

Andre driftsindtægter

Andre driftsindtægter indeholder regnskabsposter af sekundær karakter i forhold til virksomhedernes aktiviteter, herunder fortjeneste ved afhændelse af materielle anlægsaktiver.

Andre driftsomkostninger

Andre driftsomkostninger indeholder regnskabsposter af sekundær karakter i forhold til virksomhedernes aktiviteter, herunder omkostninger foranlediget af virksomhedssammenlægningen og tab ved afhændelse af materielle anlægsaktiver.

Resultat af kapitalandele i dattervirksomheder og associerede virksomheder

I modervirksomhedens resultatopgørelse indregnes den forholdsmæssige andel af de enkelte dattervirksomheders resultat efter skat efter fuld eliminering af intern avance/tab.

I både koncernens og modervirksomhedens resultatopgørelser indregnes den forholdsmæssige andel af de associerede virksomheders resultat efter skat efter eliminering af forholdsmæssig andel af intern avance/tab.

Finansielle indtægter og omkostninger

Finansielle indtægter og omkostninger indeholder renter, kursgevinster og -tab vedrørende værdipapirer, gæld og transaktioner i fremmed valuta, amortisering af finansielle aktiver og forpligtelser samt tillæg og godtgørelser under acontoskatteordningen m.v.

Skat af årets resultat

Modervirksomheden AURA Energi a.m.b.a. er beskattet efter Selskabsskatteovens §1.1.6 og er dermed ikke med i sambeskatningen.

Modervirksomhedens dattervirksomheder er omfattet af de danske regler om tvungen sambeskatning. Dattervirksomheder indgår i sambeskatningen fra det tidspunkt, hvor de indgår i konsolideringen i koncernregnskabet og frem til det tidspunkt, hvor de udgår fra konsolideringen.

Dattervirksomheden AURA A/S er administrationsselskab for sambeskatningen og afregner som følge heraf alle betalinger af selskabsskat med skattemyndighederne.

Årets skat, der består af årets aktuelle selskabsskat, årets sambeskatningsbidrag og ændring i udskudt skat – herunder som følge af ændring i skattesats – indregnes i resultatopgørelsen med den del, der kan henføres til årets resultat, og direkte i egenkapitalen med den del, der kan henføres til posteringer direkte i egenkapitalen.

BALANCE

Immaterielle og materielle anlægsaktiver

Rettigheder etableret i forbindelse med sammenlægningen af koncernen samt etablering af fælles intern og ekstern hjemmeside er aktiveret som immaterielle anlægsaktiver og afskrives over 3-5 år.

Grunde og bygninger, produktionsanlæg og maskiner samt andre anlæg, driftsmateriel og inventar måles til kostpris med fradrag af akkumulerede af- og nedskrivninger. Der afskrives ikke på scrapværdier, herunder grunde.

Kostprisen omfatter anskaffelsesprisen og omkostninger direkte tilknyttet anskaffelsen indtil det tidspunkt, hvor aktivet er klar til brug. For egenfremstillede aktiver omfatter kostprisen direkte og indirekte omkostninger til materialer, komponenter, underleverandører og løn.

Kostprisen på et samlet aktiv opdeles i separate bestanddele, der afskrives hver for sig, hvis brugstiden på de enkelte bestanddele er forskellige.

Der foretages lineære afskrivninger over den forventede brugstid, baseret på følgende vurdering af aktivernes forventede maksimale brugstider:

Bygninger	40 år
Produktionsanlæg og maskiner	15-45 år
Andre anlæg, driftsmateriel og inventar	2-15 år

Produktionsanlæg og maskiner indeholder bl.a. infrastrukturanlæg vedrørende el og fiberaktiviteter og vindmøller.

Fortjeneste og tab ved salg af materielle anlægsaktiver opgøres som forskellen mellem salgsprisen med fradrag af salgskostninger og den regnskabsmæssige værdi på salgstidspunktet. Fortjeneste eller tab indregnes i resultatopgørelsen under andre driftsindtægter henholdsvis andre driftsomkostninger. I forbindelse med sammenlægningen er der sket en række koncerninterne overdragelser af primært driftsmidler for at samle dette i serviceselskabet AURA A/S. Dette har ikke udløst interne avancer eller tab.

Kapitalandele i dattervirksomheder, associerede virksomheder og øvrige kapitalandele

Kapitalandele måles efter den indre værdis metode.

Kapitalandele i dattervirksomheder og associerede virksomheder måles til den forholdsmæssige andel af virksomhedernes indre værdi opgjort efter koncernens regnskabspraksis med fradrag eller tillæg af urealiserede koncerninterne avancer og tab.

Nettoopskrivning af kapitalandele i dattervirksomheder og associerede virksomheder vises som reserve for nettoopskrivning efter den indre værdis metode i egenkapitalen i det omfang, den regnskabsmæssige værdi overstiger kostprisen. Udbytter fra dattervirksomheder, der forventes vedtaget inden godkendelsen af årsrapporten for AURA Energi a.m.b.a., bindes ikke på opskrivningsreserven.

Øvrige kapitalandele i brancheorienterede virksomheder klassificeres som anlægsaktiver og måles til markedsværdi.

Noter

Anvendt regnskabspraksis

Værdiforringelse af anlægsaktiver

Den regnskabsmæssige værdi af immaterielle og materielle anlægsaktiver samt kapitalandele i dattervirksomheder og associerede virksomheder vurderes årligt for indikationer på værdiforringelse, ud over det som udtrykkes ved afskrivning.

Foreligger der indikationer på værdiforringelse, foretages nedskrivningstest af hvert enkelt aktiv henholdsvis gruppe af aktiver. Der foretages nedskrivning til genindvindingsværdien, hvis denne er lavere end den regnskabsmæssige værdi.

Som genindvindingsværdi anvendes den højeste værdi af nettosalgspris og kapitalværdi. Kapitalværdien opgøres som nutidsværdien af de forventede nettopengestrømme fra anvendelsen af aktivet eller aktivgruppen og forventede nettopengestrømme ved salg af aktivet eller aktivgruppen efter endt brugstid.

Varebeholdninger

Varebeholdninger måles til kostpris efter FIFO-metoden. Er nettorealiseringsværdien lavere end kostprisen, nedskrives til denne lavere værdi.

Kostprisen for handelsvarer samt råvarer og hjælpematerialer omfatter anskaffelsespris med tillæg af hjemtagelsesomkostninger.

Nettorealiseringsværdi for varebeholdninger opgøres som salgssum med fradrag af færdiggørelsesomkostninger og omkostninger, der afholdes for at effektuere salget, og fastsættes under hensyntagen til omsættelighed, ukurans og udvikling i forventet salgspris.

Tilgodehavender

Tilgodehavender måles til amortiseret kostpris.

Der foretages nedskrivning til imødegåelse af tab, hvor der vurderes at være indtruffet en objektiv indikation på, at et tilgodehavende eller en portefølje af tilgodehavender er værdiforringet. Hvis der foreligger en objektiv indikation på, at et individuelt tilgodehavende er værdiforringet, foretages nedskrivning på individuelt niveau.

Tilgodehavender, hvorpå der ikke foreligger en objektiv indikation på værdiforringelse på individuelt niveau, vurderes på porteføljeniveau for objektiv indikation for værdiforringelse. De objektive indikatorer, som anvendes for porteføljer, er fastsat baseret på historiske tabserfaringer.

Nedskrivninger opgøres som forskellen mellem den regnskabsmæssige værdi af tilgodehavender og nutidsværdien af de forventede pengestrømme, herunder realiseringsværdi af eventuelle modtagne sikkerhedsstillelser.

Entreprisekontrakter

Entreprisekontrakter måles til salgsværdien af det udførte arbejde. Salgsværdien måles på baggrund af færdiggørelsesgraden på balancedagen og de samlede forventede indtægter på det enkelte igangværende arbejde.

Når salgsværdien på en entreprisekontrakt ikke kan opgøres pålideligt, måles salgsværdien til de medgåede omkostninger eller nettorealiseringsværdien, hvis denne er lavere.

Den enkelte entreprisekontrakt indregnes i balancen under tilgodehavender eller gældsforpligtelser. Nettoaktiver udgøres af summen af de entreprisekontrakter, hvor salgsværdien af det udførte arbejde overstiger acontofaktureringer. Nettoforpligtelser udgøres af summen af de entreprisekontrakter, hvor acontofaktureringer overstiger salgsværdien.

Omkostninger i forbindelse med salgsarbejde og opnåelse af kontrakter indregnes i resultatopgørelsen, i takt med at de afholdes.

Periodeafgrænsningsposter

Periodeafgrænsningsposter, indregnet under omsætningsaktiver, omfatter afholdte omkostninger vedrørende efterfølgende regnskabsår.

Værdipapirer og kapitalandele

Værdipapirer og kapitalandele, der består af børsnoterede aktier og obligationer, måles til dagsværdi på balancedagen. Ikke-børsnoterede værdipapirer måles til dagsværdi baseret på beregnet kapitalværdi.

Egenkapital

Reserve for nettoopskrivning efter den indre værdis metode omfatter nettoopskrivning af kapitalandele i datter- og associerede virksomheder i forhold til kostpris.

Reserven kan ikke indregnes med et negativt beløb.

Selskabsskat og udskudt skat

Aktuelle skatteforpligtelser og tilgodehavende aktuel skat indregnes i balancen som beregnet skat af årets skattepligtige indkomst, reguleret for skat af tidligere års skattepligtige indkomster og for betalte acontoskatte.

Udskudt skat måles efter den balanceorienterede gælds metode af alle midlertidige forskelle mellem regnskabsmæssig og skattemæssig værdi af aktiver og forpligtelser. I de tilfælde, hvor opgørelse af skatteværdien kan foretages efter forskellige beskatningsregler, måles udskudt skat på grundlag af den af ledelsen planlagte anvendelse af aktivet henholdsvis afvikling af forpligtelsen.

Udskudte skatteaktiver, herunder skatteværdien af fremførselsberettigede skattemæssige underskud, indregnes med den værdi, hvortil de forventes at blive anvendt, enten ved udligning i skat af fremtidig indtjening eller ved modregning i udskudte skatteforpligtelser inden for samme juridiske skatteenhed og jurisdiktion.

Der foretages regulering af udskudt skat vedrørende foretagne eliminerings af urealiserede koncerninterne avancer og tab.

Udskudt skat måles på grundlag af de skatteregler og skattesatser, der med balancedagens lovgivning vil være gældende, når den udskudte skat forventes udløst som aktuel skat.

Gældsforpligtelser

Øvrige gældsforpligtelser måles til nettorealiseringsværdi.

Periodeafgrænsningsposter

Periodeafgrænsningsposter, indregnet under forpligtelser, omfatter modtagne betalinger vedrørende indtægter i de efterfølgende år.

Noter

Anvendt regnskabspraksis

PENGESTRØMSOPGØRELSE

Pengestrømsopgørelsen viser koncernens pengestrømme fordelt på drifts-, investerings- og finansieringsaktivitet for året, årets forskydning i likvider og koncernens likvider ved årets begyndelse og slutning.

Pengestrøm fra driftsaktivitet

Pengestrømme fra driftsaktivitet opgøres som koncernens andel af resultatet reguleret for ikke-kontante driftsposter, ændring i driftskapital og betalt selskabsskat.

Pengestrøm fra investeringsaktivitet

Pengestrømme fra investeringsaktivitet omfatter betaling i forbindelse med køb og salg af virksomheder og aktiviteter samt køb og salg af materielle og finansielle anlægsaktiver.

Pengestrøm fra finansieringsaktivitet

Pengestrømme fra finansieringsaktivitet omfatter optagelse af lån, afdrag på rentebærende gæld m.v.

Likvider

Likvider omfatter likvide beholdninger.

SEGMENTOPLYSNINGER

Der gives oplysninger på forretningssegmenter. Segmentoplysningerne følger koncernens regnskabspraksis, risici og interne økonomistyring.

Aktiver i segmentet omfatter de aktiver, som anvendes direkte i segmentets omsætningskabende aktivitet.

Segmentforpligtelser omfatter forpligtelser, der er afledt af segmentets drift, herunder leverandører af varer og tjenesteydelser og anden gæld.

NØGLETAL

De i hoved- og nøgletaloversigten anførte nøgletal er beregnet således:

Overskudsgrad:	$\frac{\text{Resultat af ordinær primær drift} \times 100}{\text{Nettoomsætning}}$
Afkast af den investerede kapital:	$\frac{\text{Resultat af ordinær primær drift} \times 100}{\text{Gennemsnitlig investeret kapital}}$
Investeret kapital:	Driftsmæssige materielle anlægsaktiver samt nettoarbejdskapital
Bruttomargin:	$\frac{\text{Bruttoresultat} \times 100}{\text{Nettoomsætning}}$
Soliditetsgrad:	$\frac{\text{Egenkapital ekskl. minoritetsinteresser, ultimo} \times 100}{\text{Passiver i alt, ultimo}}$
Resultat til analyseformål:	Ordinært resultat efter skat med fradrag af minoritetsinteressers andel heraf
Egenkapitalforrentning:	$\frac{\text{Ordinært resultat efter skat} \times 100}{\text{Gennemsnitlig egenkapital}}$

Noter

segmentoplysninger

Note

2

Aktiviteter - primært segment

t.kr.	<u>El-net</u>	<u>Fiber</u>	<u>Installation</u>	<u>El-handel</u>	<u>Rådgivning</u>	<u>Vindmøller</u>	<u>Ikke fordelt</u>	Koncern i alt
2014								
Nettoomsætning	450.413	94.069	89.105	317.186	21.074	3.125	- 13.628	961.344
Resultat af primær drift	24.363	- 23.373	- 9.315	7.372	246	- 612	- 27.712	- 29.031
<hr/>								
Aktiver	1.553.085	719.248	44.478	119.860	20.548	42.092	371.647	2.870.958
Hensatte forpligtelser	7.496	0	1.633	0	0	0	- 7.496	1.633
Gældsforpligtelser	165.064	2.014	17.227	31.391	1.625	818	203.903	422.042

Noter Øvrige

Note	t.kr.	Koncern		Modervirksomhed	
		2014	2013	2014	2013
3	Personaleomkostninger				
	Gager og lønninger	127.226	119.913	39.426	76.997
	Pensioner	14.907	13.640	3.103	8.748
	Andre omkostninger til social sikring	6.112	5.787	1.828	2.934
	Personaleomkostninger i alt	148.245	139.340	44.357	88.679
	Gennemsnitligt antal fuldtidsbeskæftigede	268	272	73	184
	Ledelsesafønning				
	Repræsentantskab	346	428		
	Bestyrelse	2.806	1.781		
	Direktion	6.470	7.019		
	På grund af sammenlægningsmetoden indeholder beløbene for 2013 og frem til virksomhedssammenlægningen 28. maj 2014 beløb fra ledelserne i alle de sammenlagte virksomheder. En del af koncernens personaleomkostninger aktiveres som anlægsaktiver.				
4	Afskrivninger				
	Rettigheder og websites	444	0	0	0
	Grunde og bygninger	3.413	3.318	0	0
	Produktionsanlæg og maskiner	91.059	84.054	532	0
	Andre anlæg, driftsmateriel og inventar	6.885	7.514	1.297	3.765
		101.801	94.886	1.829	3.765
5	Honorar til generalforsamlingsvalgt revisor				
	Samlet honorar til EY:				
	Honorar vedrørende lovpligtig revision	697	778		
	Skattemæssig rådgivning	200	460		
	Erklæringsopgaver med sikkerhed	40	102		
	Andre ydelser	1.737	843		
		2.674	2.183		
6	Finansielle indtægter				
	Renteindtægter fra dattervirksomheder	0	0	11.407	14.132
	Renteindtægter fra associerede virksomheder	0	1	0	0
	Afkast portefølje-værdipapirer	12.246	9.476	0	0
	Øvrige renteindtægter	2.896	5.890	2.182	1.243
	Udbytte af kapitalandele	11.046	5.251	3.929	4.282
		26.188	20.618	17.518	19.657
7	Finansielle omkostninger				
	Renteomkostninger til dattervirksomheder	0	0	267	0
	Renteomkostninger, kreditinstitutter	4.560	6.979	2.313	4.055
	Øvrige renteomkostninger	1.719	969	105	122
		6.279	7.948	2.685	4.177

Noter øvrige

Note	t.kr.	Koncern		Modervirksomhed	
		2014	2013	2014	2013
8	Skat af årets resultat				
	Årets aktuelle skat	639	727	- 211	- 685
	Årets regulering af udskudt skat	- 9.970	- 9.139	1.697	601
	Regulering af tidligere års aktuelle skat	256	- 250	0	- 143
	Effekt af ændret skatteprocent	0	- 1.000	0	59
	Regulering af udskudt skat tidligere år	0	386	2.035	2.403
		- 9.075	- 9.276	3.521	2.235

9	t.kr.	Rettigheder og websites	
	Kostpris 1. januar 2014		0
	Tilgang		3.408
	Kostpris 31. december 2014		3.408
	Af- og nedskrivninger 1. januar 2014		0
	Afskrivninger		- 444
	Af- og nedskrivninger 31. december 2014		- 444
	Regnskabsmæssig værdi 31. december 2014		2.964

10	t.kr.	Koncern				
		Grunde og bygninger	Produktionsanlæg og maskiner	Andre anlæg, driftsmateriel og inventar	Materielle anlægsaktiver under udførelse	I alt
	Kostpris 1. januar 2014	148.137	2.375.804	27.990	50.230	2.602.161
	Tilgang	1.140	83.884	52.968	69.582	207.574
	Overført	0	48.343	0	- 48.343	0
	Afgang	- 413	- 30.405	- 10.037	- 17.995	- 58.850
	Kostpris 31. december 2014	148.864	2.477.626	70.921	53.474	2.750.885
	Af- og nedskrivninger 1. januar 2014	- 22.049	- 809.508	- 20.439	0	- 851.996
	Afskrivninger	- 3.413	- 91.059	- 6.885	0	- 101.357
	Afgang	0	18.804	6.365	0	25.169
	Af- og nedskrivninger 31. december 2014	- 25.462	- 881.763	- 21.059	0	- 928.284
	Regnskabsmæssig værdi 31. december 2014	123.402	1.595.863	33.604	69.732	1.822.601

Der knytter sig en usikkerhed til værdiansættelsen for investeringer i fibernet, jf. ledelsesberetningens afsnit om Risikoprofil og særlige risici (se side 33).

Materielle anlægsaktiver (fortsat)

t.kr.	Modervirksomhed		
	Produktions- anlæg og maskiner	Andre anlæg, driftsmateriel og inventar	I alt
Kostpris 1. januar 2014	1.859	12.580	14.439
Afgang	- 1.859	- 12.580	- 14.439
Kostpris 31. december 2014	0	0	0
Af- og nedskrivninger 1. januar 2014	- 1.327	- 11.283	- 12.610
Afskrivninger	- 532	- 1.297	- 1.829
Afgang	1.859	12.580	14.439
Af- og nedskrivninger 31. december 2014	0	0	0
Regnskabsmæssig værdi 31. december 2014	0	0	0

Kapitalandele i dattervirksomheder

t.kr.	Modervirksomhed	
	2014	2013
Kostpris 1. januar	1.510.691	1.510.691
Tilgang	620.233	0
Kostpris 31. december	2.130.924	1.510.691
Værdireguleringer 1. januar	- 154.941	- 151.299
Valutakursregulering	- 591	0
Årets resultat	11.349	5.377
Regulering af sikringsinstrumenter netto	- 2.980	981
Udbetalt udbytte	0	- 10.000
Værdireguleringer 31. december	- 147.163	- 154.941
Regnskabsmæssig værdi 31. december	1.983.761	1.355.750

Navn og hjemsted

Navn og hjemsted	Stemme- og ejerandel
AURA A/S, Galten	100 %
AURA Ejendomme ApS, Viby J	100 %
AURA El-handel A/S, Galten	100 %
AURA El-net GE A/S, Galten	100 %
AURA El-net VE A/S, Viby J	100 %
AURA El-net ØE A/S, Odder	100 %
AURA El-net BE A/S, Brabrand	100 %
AURA Fiber GE A/S, Odder	100 %
AURA Fiber ØE A/S, Odder	100 %
AURA Installation A/S, Viby J	100 %
AURA Rådgivning A/S, Brabrand	100 %
AURA Vind ApS, Viby J	100 %
K/S Bondön II, Viby J	70 %

Alle dattervirksomheder
er selvstændige enheder.

Noter øvrige

Note	t.kr.	Koncern		Modervirksomhed	
		2014	2013	2014	2013
12	Kapitalandele i associerede virksomheder				
	Kostpris 1. januar	3.840	3.700	3.840	3.700
	Tilgang	10	140	0	140
	Afgang	0	0	- 3.840	0
	Kostpris 31. december	3.850	3.840	0	3.840
	Værdireguleringer 1. januar	- 2.468	- 2.824	- 2.468	- 2.824
	Afgang	0	0	2.468	0
	Årets resultat	1.214	356	0	356
	Værdireguleringer 31. december	- 1.254	- 2.468	0	- 2.468
	Regnskabsmæssig værdi 31. december	2.596	1.372	0	1.372

Navn og hjemsted

Havvind Aarhus Bugt P/S, Aarhus
Komplementarselskabet Havvind Aarhus Bugt ApS, Aarhus

Stemme- og ejerandel

19 %
19 %

	t.kr.	Koncern	
		Ejerandel	Bogført værdi
13	Andre kapitalandele		
	DONG Energy A/S	0,64 %	335.800
	Wao! A/S	6,18 %	13.964
	Nianet A/S	8,91 %	22.878
	Gudenaacentralen a.m.b.a.	5,40 %	3.078
	El-Salg A/S	1,45 %	485
	Regnskabsmæssig værdi 31. december 2014		376.205

	t.kr.	Koncern		Modervirksomhed	
		2014	2013	2014	2013
14	Entreprisekontrakter				
	Salgsværdi af udført arbejde	11.054	19.262	0	16.747
	Acontofaktureringer	- 8.115	- 15.362	0	- 15.362
		2.939	3.900	0	1.385
	Der indregnes således:				
	Entreprisekontrakter (aktiver)	11.054	4.688	0	2.173
	Entreprisekontrakter (forpligtelser)	- 8.115	- 788	0	- 788
		2.939	3.900	0	1.385

Note	t.kr.	Koncern		Modervirksomhed	
		2014	2013	2014	2013
15	Udskudt skatteaktiv				
	Udskudt skat 1. januar	9.943	11.325	2.231	2.231
	Årets regulering af udskudt skat	- 10.710	385	- 1.697	0
	Regulering af udskudt skat tidligere år	9.970	- 1.767	- 534	0
	Udskudt skat 31. december	9.203	9.943	0	2.231
	Udskudt skatteaktiv vedrører:				
	Materielle anlægsaktiver	9.203	9.943	0	2.231
	Fremførselsberettigede skattemæssige underskud	0	0	0	0
		9.203	9.943	0	2.231
16	Hensatte forpligtelser vedrører garantiforpligtelser på overdragne entreprisprojekter.				
17	Gæld til real- og andre kreditinstitutter m.v.				
	Gældsforpligtelserne fordeles således:				
	Realkreditinstitutter				
	Langfristet	34.758	45.716	0	0
	Kortfristet	1.574	1.529	0	0
		36.332	47.245	0	0
	Kreditinstitutter				
	Langfristet	168.983	209.306	117.363	161.922
	Kortfristet	0	2.035	0	2.035
		168.983	211.341	117.363	163.957
	Gældsforpligtelser i alt	205.315	258.586	117.363	163.957
	Gældsforpligtelserne er indregnet således i balancen:				
	Langfristede gældsforpligtelser	203.741	255.022	117.363	161.922
	Kortfristede gældsforpligtelser	1.574	3.564	0	2.035
		205.315	258.586	117.363	163.957
	Langfristede gældsforpligtelser, der forfalder efter 5 år fra regnskabsårets udløb (regnskabsmæssig værdi)	27.977	30.442	0	694
18	Periodeafgrænsningsposter				
	Periodeafgrænsningsposter under forpligtelser 7.991 t.kr. (2013: 13.908 t.kr.) består primært af modtagne indbetalinger fra kunder vedrørende det efterfølgende regnskabsår. Periodeafgrænsningsposter under aktiver 10.885 t.kr. (2013: 16.167 t.kr.) består primært af periodisering af salg.				

Noter Øvrige

Note	t.kr.	Koncern		Modervirksomhed	
		2014	2013	2014	2013
19	Skyldig selskabsskat				
	Skyldig selskabsskat 1. januar	715	2.952	0	0
	Årets aktuelle skat inkl. sambeskattede dattervirksomheder	638	727	0	0
	Betalt selskabsskat i året	- 1.015	- 2.964	0	0
	Skyldig selskabsskat 31. december	338	715	0	0

AURA Energi a.m.b.a. er beskattet efter Selskabsskattelovens § 1.1.6 og dermed ikke omfattet af sambeskatningen. Alle 100% ejede dattervirksomheder er omfattet af dansk obligatorisk sambeskatning.

20 KONTRAKTLIGE FORPLIGTELSER OG EVENTUALPOSTER M.V.

Eventualaktiver

Pr. 31.12.2014 har koncernen ikke-indregnede skatteaktiver på i alt 30,4 mio. kr.

Eventualforpligtelser

AURA Energi koncernen er part i enkelte igangværende retssager. Det er ledelsens opfattelse, at udfaldet af disse retssager ikke vil påvirke koncernens finansielle stilling ud over de tilgodehavender og forpligtelser, der er indregnet i balancen pr. 31. december 2014.

Modervirksomhedens dattervirksomheder indgår i sambeskatning. Virksomhederne hæfter ubegrænset og solidarisk for danske selskabsskatter inden for sambeskatningskredsen. Eventuelle senere korrektioner af den skattepligtige sambeskatningsindkomst eller kildeskatter på udbytte m.v. vil kunne medføre, at virksomhedernes hæftelse udgør et større beløb end det i regnskabet afsatte. Koncernen som helhed hæfter ikke over for andre.

Modervirksomheden indgår i fælles momsregistrering med øvrige koncernvirksomheder i AURA Energi koncernen. Virksomheden hæfter solidarisk for den samlede momsbetaling.

Ved stiftelsen af AURA Energi a.m.b.a. overdrog Østjysk Energi, Galten Elværk a.m.b.a., Viby El-værk A.m.b.a. og Brabrand El-selskab A.m.b.a. sine aktiviteter, aktiver og forpligtelser til virksomheden. Det er aftalt, at AURA Energi a.m.b.a. hæfter for samtlige de indskydende virksomheders kendte og ikke kendte forpligtelser, der måtte opstå frem til den forventede likvidation af de indskydende virksomheder.

Operationelle leasingforpligtelser

Koncernens virksomheder har indgået operationelle leasingkontrakter med en gennemsnitlig årlig leasingydelse på 107 t.kr. Leasingkontrakterne har en restløbetid på 48 måneder med en samlet nominel restleasingydelse på 3.152 t.kr.

Note	t.kr.	Koncern		Modervirksomhed	
		2014	2013	2014	2013
21	Pantsætninger og sikkerhedsstillelser				
	Følgende aktiver er stillet til sikkerhed for kreditinstitutter:				
	Øvrige kapitalandele	335.800	332.000	335.800	332.000
	Grunde og bygninger med en regnskabsmæssig værdi på	83.537	83.427	0	0
		419.337	415.427	335.800	332.000

Modervirksomheden har desuden stillet kaution for dattervirksomhedernes banklån og garantistillelser m.v. Pr. 31. december 2014 udgør sikkerhedsstillelser og garantier m.v. 89 mio.kr.

22 ANVENDELSE AF AFLEDTE FINANSIELLE INSTRUMENTER

Som led i sikring af indregnede og ikke-indregnede transaktioner anvender AURA Energi koncernen sikringsinstrumenter, såsom elhandelskontrakter. Der henvises til anvendt regnskabspraksis for beskrivelse heraf.

Indregnede transaktioner

Sikring af indregnede transaktioner omfatter tilgodehavender og gældsforpligtelser.

Elhandelskontrakter

Koncernen har indgået prissikring på fremtidige køb af el. Kontrakterne behandles regnskabsmæssigt som sikring og har en negativ markedsværdi pr. 31. december 2014 på 7,9 mio.kr.

23 NÆRTSTÅENDE PARTER

Transaktioner med tilknyttede virksomheder

AURA Energi a.m.b.a. køber en række ydelser af dattervirksomhederne.

Al samhandel foregår på markedsbaserede vilkår eller omkostningsdækkende basis.

Virksomheden ejes af andelshaverne Østjysk Energi, Galten Elværk Amba, Viby El-værk A.m.b.a. og Andelsselskabet af den 30. juli 2014 (det tidligere Brabrand El-selskab A.m.b.a.). AURA Energi a.m.b.a.'s nærtstående parter med betydelig indflydelse omfatter tilknyttede virksomheder samt virksomhedens bestyrelse, direktion og ledende medarbejdere samt disse personers nære familiemedlemmer. Nærtstående parter omfatter endvidere virksomheder, hvori førnævnte personkreds har væsentlige økonomiske interesser.

AURA har sammen med Energinet.dk flyttet en af de store 150 kV transformerstationer i 2014. Stationen var placeret i Mårslet syd for Aarhus, og byudviklingen betød, at stationen var kommet for tæt på beboede områder. Stationen blev flyttet til Malling.



Kolofon

AURA Energi a.m.b.a.

Smedeskovvej 55
8464 Galten

CVR 35861564

Stiftet 28. maj 2014

Hjemsted: Skanderborg Kommune

Regnskabsår: 1. januar - 31. december 2014

aura.dk

aura@aura.dk

Tlf. 87 92 55 55

Bestyrelse

Allan Werk, formand

Christian Johansen, næstformand

Claus Ørnbjerg Christensen, næstformand

Lars Broni, næstformand

Jens Andersen

Carsten Aae Christiansen

Jørn Grauballe

Kjeld Hansen

Lars Kreutzfeldt

Bjørn Kristensen

Lars Kromand

Hans Midtgaard

Rolf Nielsen

Carsten Petersen

Arne Nøhr Rasmussen

Peter Rønne

Hans Terp

Anders Østergaard

Koncernledelse

Carsten Höegh Christiansen, adm. direktør

Flemming Høj Hansen, økonomidirektør

Thorkild Videbæk, kommerciel direktør

Bjørn Junge, teknisk direktør

Revision

Ernst & Young

Godkendt Revisionspartnerselskab

Værkmestergade 25

Postboks 330

8100 Aarhus C

Redaktionsudvalg

Dorthe Nedergaard

Helene Alby Ravn

Hanne Skjoldborg

Aros Kommunikation A/S

Design og layout

Aros Kommunikation A/S

Trykt i Danmark

Oplag: 800 stk.

Trykt på: MultiArt Silk 300/170 gr.

Det valgte papir lever op til svanemærkekriterierne og FSC-standarden for bæredygtig skovdrift.



AURA
energi