

AURA Energi a.m.b.a.

# Årsrapport 2019

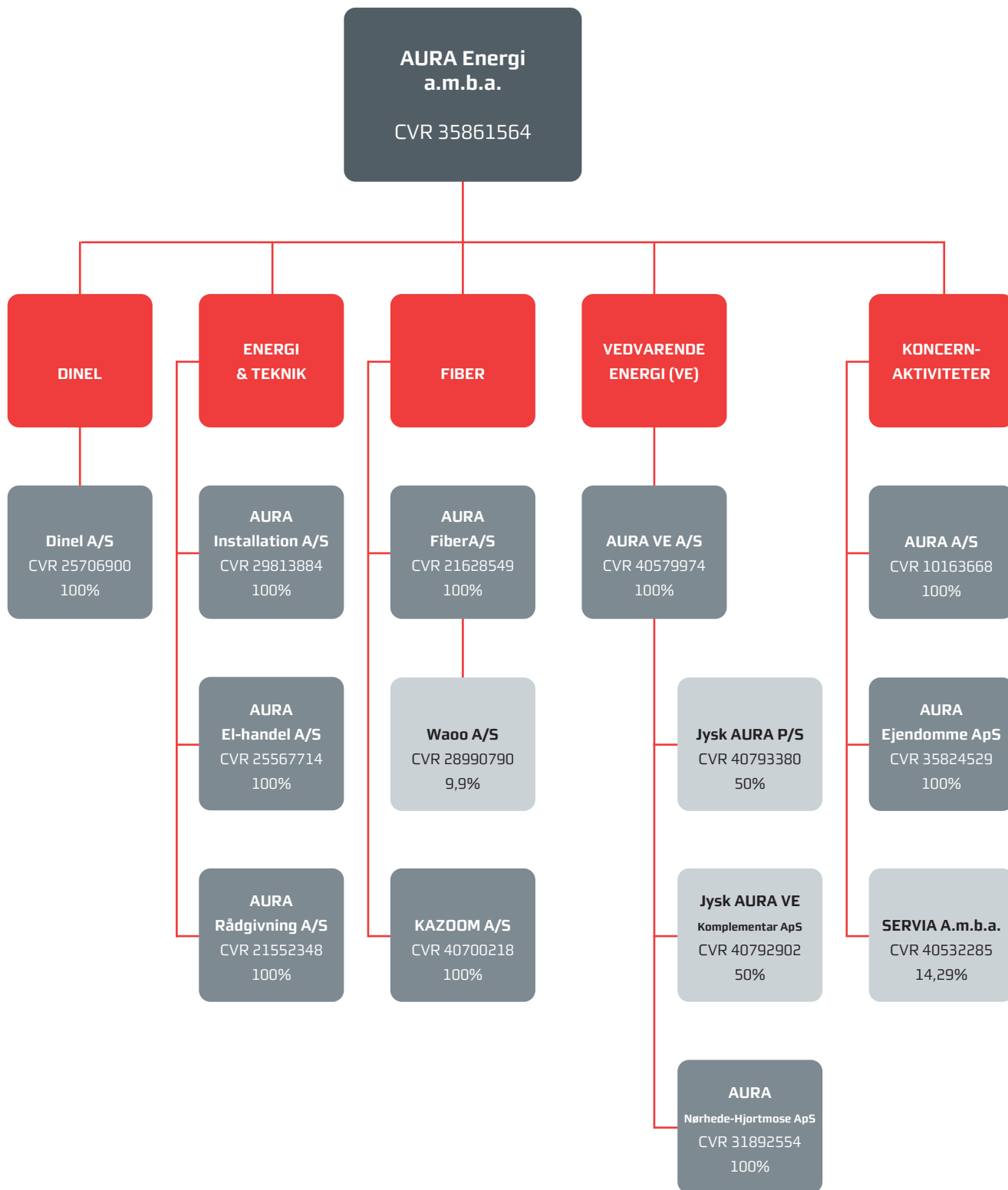


AURA Energi a.m.b.a.  
Smedskovvej 55  
8464 Galten  
CVR 35861564

**AURA**  
energi



# AURA Energi selskabsstruktur



 Forretningsområder

 Juridisk enhed

# Indholds- fortegnelse

## INDLEDNING

Koncern hoved- og nøgletal .....	4
Ledelsen indleder .....	6
Kommentarer til koncernregnskabet .....	8
Repræsentantskabsvalg i 2020 .....	10
Strategi 'Vores AURA' .....	12

## FORRETNINGSOMRÅDER

Dinel .....	14
Energi & Teknik .....	16
Fiber .....	18
Vedvarende Energi (VE) .....	20

## ØVRIG BERETNING

CSR .....	22
God selskabsledelse .....	24
Bestyrelsen i AURA Energi .....	28
Risikoprofil og særlige risici .....	31
Ledelsespåtegning .....	33
Den uafhængige revisors erklæringer .....	34

## KONCERN- OG ÅRSREGNSKAB

Resultatopgørelse .....	37
Balance .....	38
Egenkapitalopgørelse .....	40
Pengestrømsopgørelse .....	41
Noter .....	42
Anvendt regnskabspraksis .....	49

# Koncern hoved- og nøgletal

mio.kr.	2019	2018	2017	2016	2015
<b>HOVEDTAL</b>					
Bruttoomsætning inkl. moms, afgifter og PSO	1.856	1.969	1.997	1.989	2.099
Nettoomsætning*	746	707	711	774	922
Bruttoresultat	295	288	294	268	236
EBITDA	147	138	151	126	113
Resultat af ordinær primær drift	24	-55	26	-16	-11
Resultat af finansielle poster	128	111	37	304	16
<b>Årets resultat</b>	<b>145</b>	<b>28</b>	<b>49</b>	<b>260</b>	<b>0</b>
Langfristede aktiver	2.126	1.997	2.034	1.971	2.251
Kortfristede aktiver	1.210	1.172	1.128	1.035	566
Aktiver i alt	<b>3.336</b>	<b>3.169</b>	<b>3.162</b>	<b>3.006</b>	<b>2.817</b>
Årets investering i materielle anlægsaktiver	260	216	207	236	157
<b>Egenkapital</b>	<b>2.930</b>	<b>2.799</b>	<b>2.765</b>	<b>2.713</b>	<b>2.433</b>
Langfristede forpligtelser	48	50	31	33	146
Kortfristede forpligtelser	358	320	366	260	238
Pengestrøm drift	144	149	187	190	78
Pengestrøm investering	-210	-135	-202	-68	-129
Pengestrøm finansiering	51	-42	88	-112	-61
<b>Pengestrøm i alt</b>	<b>-14</b>	<b>-28</b>	<b>73</b>	<b>10</b>	<b>-112</b>
<b>NØGLETAL</b>					
Bruttomargin	39,6%	40,8%	41,3%	34,6%	25,5%
EBITDA-margin	19,8%	19,6%	21,3%	16,3%	12,3%
Overskudsgrad	3,3%	-7,7%	3,7%	-2,1%	-1,2%
Soliditetsgrad	87,8%	88,3%	87,4%	90,2%	86,4%
Egenkapitalforrentning	5,1%	1,0%	1,9%	10,1%	0,0%
Gennemsnitligt antal fuldtidsbeskæftigede	312	316	306	294	281

Der henvises til definitioner og begreber under anvendt regnskabspraksis.

\* Nettoomsætningen er efter engrosmodellens indførelse i 2016 ekskl. PSO.





# Ledelsen indleder

Den samlede årsrapport for AURA Energi 2019 så ganske fornuftig ud, da vi satte det sidste punktum. Desværre har virkeligheden sidenhen overhalet os indenom med den verserende Coronavirus-situation, der udvikler sig fra dag til dag. Hvad pandemien og resultaterne af den kommer til at betyde, ved vi ikke i skrivende stund. Men vi ved, at vores resultat for 2020 bliver negativt påvirket i forhold til vores forventninger i budgettet og i årsrapporten. Hvor stor en påvirkning, ved vi af naturlige grunde ikke endnu. Derfor må vi tage en række forbehold for 2020. Det er i den kontekst, at denne årsrapport skal læses.

Klimasagen blev i 2019 en bevægelse, der involverede alle danskere – unge som ældre. Det gav sig blandt andet udtryk i klimamarcher, skolestrejker og intense debatter om miljø og klima overalt. I tv og radio, på debatsiderne, de sociale medier og på arbejdspladserne.

Klimaet, miljøet og den grønne omstilling blev endda hovedtemaerne i valgkampen, både til Folketingsvalget og til Europa-Parlamentet, og både nationalt og internationalt fik vi set en fornyet forståelse for vigtigheden af en fælles indsats omkring klima-, miljø- og energiløsninger. Lige dér, i jagten på de rigtige og vigtige løsninger, befinder AURA koncernen sig, og vi glæder os over at være en nøglespiller i den dagsorden.

Vi har kraften, viljen og ressourcerne til at spille en rolle i den grønne omstilling, og vi vil – og skal – være et af de steder, hvor politikere, erhvervsliv, kommuner og den interesserede borger kan kigge hen for at få hjælp eller holde sig opdateret på udviklingen og løsningerne. Både de konventionelle og de mere innovative, der først nu er på vej på markedet.

Innovation og innovativ tænkning betyder stadig mere for de nye forretningsmodeller og teknologier, som skal hjælpe os gennem den grønne omstilling på den mest hensigtsmæssige måde, og i AURA arbejder vi aktivt med innovation netop for at kunne fastholde og styrke vores position i den grønne omstilling.

Den øgede elektrificering af samfundet stiller store krav til et fleksibelt og forsyningssikkert elnet, til udviklingen af intelligente ladeløsninger, der både hjælper borgerne og nettet, og til en stadig større del af vedvarende energi i vores samlede energiproduktion og -forbrug. En stor del af vores investeringer og arbejde med innovation er koncentreret omkring disse områder.

Innovation og vedvarende energi er to væsentlige områder i strategien 'Vores AURA', og to år inde i strategiperioden kan vi konstatere, at vi er kommet rigtig langt på de fleste parametre. For så vidt angår vedvarende energi blev 2019 et ganske særligt år, da vi i samarbejde med Jysk Energi etablerede selskabet Jysk AURA VE. Dermed er vi godt i gang med at eksekvere på det mandat, repræsentantskabet gav os i november 2018, om massive investeringer i vedvarende

energi. Vores vision med JYSK AURA VE er at investere i VE-teknologi i bred forstand, og selskabet arbejder allerede med de første konkrete projekter.

I 2019 igangsatte vi AURA Fiberpulje, der skulle tilgodese andelshavere i de områder, hvor fiber endnu ikke var blevet tilbudt. Der var stor interesse for AURA Fiberpulje, hvilket er et godt eksempel på den andelshaverværdi, vi ønsker at skabe som andelselskab. Resultatet er, at AURA i praksis nu kan tilbyde fiber til alle i vores dækningsområde som nogen af de allerførste i Danmark.

Vores fiberselskab havde i øvrigt et rigtig flot år med rekordstor kundetilgang samt markant stigning i indtjeningen og dermed positive tal på bundlinjen for første gang i selskabets historie. Endvidere etablerede vi et nyt lowcost fiberselskab, KAZOOM, der tilbyder lynhurtig fiber og intet andet. KAZOOM er et supplement til vores øvrige produkter, og markedet har taget godt imod det nye selskab.

Regnskabet for 2019 er særdeles tilfredsstillende. Koncernens resultat efter skat på 145 mio.kr. er udtryk for en betydelig fremgang. Resultatet er påvirket af en positiv udvikling på finansmarkederne og dermed af værdistigninger på vores værdipapirportefølje. Men også den primære drift satte rekord i 2019.

*"Vi har kraften, viljen og ressourcerne til at spille en rolle i den grønne omstilling, og vi vil – og skal – være et af de steder, hvor politikere, erhvervsliv, kommuner og den interesserede borger kan kigge hen for at få hjælp eller holde sig opdateret på udviklingen og løsningerne. Både de konventionelle og de mere innovative, der først nu er på vej på markedet."*

Resultatet betyder, at egenkapitalen ved årets udgang er på 2.930 mio.kr., og AURA Energi dermed har et solidt fundament for fremtiden og vores rolle i den grønne omstilling og de kommende betydelige investeringer.





Vi arbejder kontinuerligt med god selskabsledelse og Dansk Energis 15 anbefalinger på området. Igen i 2019 har bestyrelsen taget stilling til hver enkelt anbefaling og iværksat initiativer mod en endnu mere transparent virksomhed blandt andet med øget kommunikation til og inddragelse af repræsentantskabet, regelmæssig evaluering af strategien i bestyrelsen og intern evaluering af bestyrelsens kompetencer.

Til efteråret skal vores knap 108.000 andelshavere vælge et nyt repræsentantskab, og forberedelserne til valget er godt i gang. Vi tager den demokratiske proces i vores mere end 100 år gamle andelsselskab meget alvorligt, og derfor lægger vi store ressourcer i afviklingen af vores repræsentantskabsvalg.

Repræsentantskabet er koncernens øverst besluttende organ og har blandt andet til opgave at vælge bestyrelsen samt at fastlægge koncernens strategi. Vi ønsker, at repræsentantskabet skal afspejle den omverden, vi er en del af, og det ejerskab, vi har. Derfor bliver en af opgaverne frem mod valget at få en bredere gruppe af andelshavere end hidtil til

at interessere sig for vores koncern og give dem lyst til og mod på at gøre deres indflydelse gældende. Vi har brug for et aktivt ejerskab, der vil være med til at sætte rammerne og retningen for AURAs udvikling og vores rolle i den grønne omstilling i de kommende år.

Repræsentantskabsvalget er fastsat til d. 13. november, mens valget til den nye bestyrelse finder sted på det første møde for det nye repræsentantskab d. 15. december.

Vi vil gerne sige en stor tak til alle medarbejdere i AURA for en flot og engageret indsats i 2019. Ligeledes vil vi gerne rette en tak til kunder, samarbejdspartnere og andelshavere. Vi glæder os til at fortsætte det gode samarbejde.

Allan Werk

Bestyrelsesformand

Carsten Höegh Christiansen

Adm. direktør

# Kommentarer til koncernregnskabet

**AURA Koncernen har haft et godt år, og vi har opnået flotte resultater hele vejen rundt i koncernen.**

Formålet med årsrapporten er at give et samlet billede af koncernens væsentlige aktiviteter, herunder udviklingen i selskaberne i de fire forretningsområder samt koncernaktiviteterne i 2019.

## ÅRETS RESULTAT

Årets resultat udgør 145 mio.kr. efter skat. Resultatet viser en markant fremgang i forhold til 2018, der dog var påvirket af en række særlige poster. Korrigeret herfor viser året en fremgang på 102 mio.kr. i forhold til sidste år.

Forretningsområdernes resultater har været tilfredsstillende og følger strategien. Kursudviklingen på koncernens værdipapirer har været yderst positiv og bidrager med samlet 129 mio.kr. mod 17 mio.kr. sidste år.

I resultatet for 2019 indgår opstartsomkostninger til nystartede initiativer omkring innovation og bæredygtighed, som først på sigt giver overskud eller andelshaverværdi.

Koncernens samlede aktiver udgør 3.336 mio.kr., og egenkapitalen kan herefter opgøres til 2.930 mio.kr.

Aktivitetsniveauet har været højt i alle forretningsområder og omsætningen er øget til 746 mio.kr.

I 2018 blev der oprettet en fiberpulje, der gjorde det muligt at tilgodese nogle af de områder, der ikke tidligere havde fået tilbudt fiber. Det har i 2019 bidraget til et højt aktivitetsniveau hos AURA Fiber. Samtidig er fokus ændret fra bred udrulning af fibernet til at få flere kunder på det allerede etablerede fibernet. Derudover er der brugt kræfter på at forberede introduktionen af selskabet KAZOOM, så det kunne komme godt fra start i 2020 og være på forkant med den forventede kommende regulering af telebranchen i Danmark.

Dinel har i 2019 igen oplevet en vækst i tilslutningsbidrag på grund af højt aktivitetsniveau i forsyningsområdet. Lavere omkostninger har samtidig medført, at der i slutningen af 2019 blev hensat et yderligere beløb til brug for fremtidige mulige tarifnedsættelser, som vil komme alle andelshavere til gavn. Ved udgangen af året er der en samlet hensættelse på 25 mio.kr. til fremtidige tarifnedsættelser.

Forretningsområdet Energi & Teknik har opnået et lavere resultat sammenholdt med sidste år som følge af en større hensættelse til forventet tab på en samarbejdspartner i

El-handel. Især Rådgivning har bidraget positivt til forretningsområdets indtjening i 2019.

## FINANSIELLE POSTER

Finansielle poster udgør netto 128 mio.kr., og heraf udgør afkast af porteføljeforvaltningen 59 mio.kr., mens aktierne i Ørsted A/S har givet 70 mio.kr. i afkast.

2019 har været kendetegnet ved en stærkt positiv udvikling på de finansielle markeder. Koncernens porteføljeforvaltning har givet et meget tilfredsstillende afkast, og afkastet på Ørsted-aktierne har været særdeles tilfredsstillende. Det er glædeligt, at vi med aktieplaceringen i Ørsted A/S både bidrager til den grønne omstilling og opnår et godt afkast af vores investering.

I 2018 indgik en avance ved salg af aktier i Nianet A/S på 95,3 mio.kr. under de finansielle poster.

## INVESTERINGER

Årets investeringer udgør 260 mio.kr., hvoraf 34,0 mio.kr. vedrører køb af yderligere en vindmølle i Nørhede-Hjortmose, Vestjylland. Herudover er der ikke i 2019 foretaget investeringer under den strategiske ramme vedrørende investeringerne i bæredygtig energiproduktion, som blev fastlagt sidste år. Der arbejdes dog på flere interessante projekter i samarbejdet med Jysk Energi.

Dinel har investeret 128 mio.kr., hvilket er ca. 25 mio.kr. mere end året før, men selskabet følger langtidsbudgettet. Omkring halvdelen af Dinels investeringer består af reinvesteringer i udskiftning, sanering og forstærkning af elnettet. Der er høj fokus på forsyningssikkerhed og grøn omstilling.

I Fiber er der investeret 90 mio.kr., hvilket er lidt lavere end året før.

I såvel Fiber og Dinel er levetider og restværdier på anlæg korrigeret i henhold til årsregnskabsloven. Dette har sammen med ordinære frasalg af småaktiver medført en negativ påvirkning på cirka 5 mio.kr. i koncernregnskabet. Beløbet er indregnet under andre driftsomkostninger.

## LIKVIDITET

Årets køb af yderligere en vindmølle i Nørhede-Hjortmose samt etableringen af Jysk AURA VE P/S er finansieret ved frasalg af værdipapirer i porteføljeleje i serviceselskabet AURA A/S. Dinels beholdning af værdipapirer er ikke påvirket heraf.

Udviklingen i likviditeten fremgår af pengestrømsopgørelsen på side 41. Koncernens likvider ultimo udgør 48 mio.kr. Hertil kommer de likvide værdipapirer på 956 mio.kr., så likvide midler i alt udgør 1.004 mio.kr.

Det forventes, at der i løbet af 2020 vil blive investeret yderligere i vedvarende energi i det nyetablerede selskab Jysk AURA VE P/S. Kapital hertil kan enten skaffes ved fremmedfinansiering eller fra likviditeten ved reduktion i porteføljen af værdipapirer.

I Dinel og Fiber vil nettene blive vedligeholdt efter de langsigtede investeringsstrategier, som har fokus på effektiv drift, grøn omstilling samt på at fastholde den høje leveringssikkerhed/oppetid.

### **FORVENTNINGER TIL FREMTIDEN**

Der forventes stort set en uændret aktivitet i 2020. Dog peger tendensen på færre nyttilslutninger og et faldende områdeforbrug i Dinel. Som monopolselskab er Dinel underlagt en indtægtsramme, og den nye regulering, der blev indført med virkning fra 2018, betyder endnu skrapere krav for reguleringen af netselskaberne. Til gengæld forventes fremgang i indtjeningen i Fiber, men også i de øvrige kommercielle områder, hvor der vil være stor fokus på kunder og indtjening.

Omkostningerne forventes øget, men alene som følge af opstart af en række nye tiltag i koncernen, herunder KAZOOM og Jysk AURA VE, samt gennemførelse af repræsentantskabsvalg i 2020, som er nærmere omtalt på side 10.

Med de lavere indtægtsmuligheder i Dinel samt øgede omkostninger til innovation og bæredygtige tiltag forventes et lavere driftsresultat i 2020. Afkastet på værdipapirer har været ekstraordinært højt i 2019. Der forventes et betydeligt lavere finansielt afkast i 2020 og dermed også et væsentligt lavere resultat for koncernen.

### **PÅVIRKNING PÅ DET EKSTERNE MILJØ**

Der henvises til CSR-rapporteringen for koncernen på [www.aura.dk/csr](http://www.aura.dk/csr).

### **VIDENSRESSOURCER**

Der henvises til CSR-rapporteringen for koncernen på [www.aura.dk/csr](http://www.aura.dk/csr).

### **MANGFOLDIGHED I LEDELSEN**

Vi ønsker at være en mangfoldig virksomhed, hvor vi bringer de forskelligheder, der gør os unikke som mennesker og forskellige som individer, i spil.

Det er koncernens ønske, at alle ledelsesposter såvel som øvrige jobfunktioner besættes af de bedst kvalificerede. Samtidig ønsker vi at give plads til og mulighed for fleksjob og andre ansættelser, der hjælper medarbejdere med udfordringer til en plads på arbejdsmarkedet.

Vi tilstræber, at andelen af kvinder med ledelsesansvar svarer til 33% i 2024. Det er bestyrelsens mål, at andelen af kvinder i bestyrelsen og repræsentantskabet udgør mindst 25% i 2024.

Ved alle rekrutteringer har vi fokus på at finde en kandidat ud fra de mest optimale kriterier, hvad angår køn, alder og kompetencer. Vi kan glæde os over, at antallet af kvindelige ledere i AURA steg fra 27% i 2018 til 28% i 2019.

Sammensætningen af bestyrelsen er uændret 7% kvinder og 93% mænd, mens repræsentantskabet også uændret består af 9% kvinder og 91% mænd. Jævnfør vores vedtægter som andelsejet selskab har vi valg hvert fjerde år til repræsentantskabet, ligesom vores bestyrelse er på valg hvert fjerde år. Der har ikke været valg i 2019, og derfor er der ingen ændringer i fordelingen.

I forbindelse med det forestående valg til repræsentantskabet i efteråret 2020 har vi valgt at lægge et særligt fokus på at sikre et repræsentantskab, der mere ligeligt afspejler andelshavernes befolkningsmæssige sammensætning.

# Repræsentantskabsvalg i 2020

AURA Energi a.m.b.a. er et ansvarligt, udviklingsorienteret og veldrevet andelsselskab forankret i det østjyske, og vi er ejet af vores 107.000 andelshavere. Andelshaverne skal vælge et nyt repræsentantskab d. 13. november 2020.

Det er vores andelshavere og deres lokalsamfund, der får gavn af AURAs overskud, gennem de investeringer vi foretager i lokal infrastruktur, innovation og bæredygtighed, samt vores støtte til lokale initiativer. Vi bidrager til udviklingen af samfundet – energirigtigt og digitalt. Ganske enkelt.

I efteråret 2020 afholder vi valg til AURA Energis repræsentantskab, og det er en opgave, som vi glæder os meget til, og som har højeste prioritet. Repræsentantskabet er koncernens øverst besluttende organ og har som sine væsentligste opgaver at vælge bestyrelsen, fastlægge koncernens strategi og godkende budgetter og årsrapporter. Vores repræsentantskab mødes flere gange årligt til de ordinære repræsentantskabsmøder samt til inspirationsarrangementer, temamøder og studieture.

Repræsentantskabet består af 99 medlemmer, der alle vælges blandt selskabets andelshavere. Enhver andelshaver har mulighed for at søge den indflydelse, man skulle ønske. Det kan være ved at stille op til valget, det kan være som stiller til en kandidat, og det kan være ved at afgive sin stemme til valget.

## RESPEKT FOR HISTORIEN

I AURA tager vi den demokratiske proces meget alvorligt. Hele vores mere end 100 års historie og baggrund som andelsselskab fortæller, hvad det nytter og kan føre til, når borgere og lokalsamfund tager initiativer, debatterer og tager beslutninger. Det er selve grundlaget i vores demokrati i Danmark og i AURA. Vi vil derfor bruge anseelige ressourcer i 2020 på at forberede repræsentantskabsvalget, så flest mulige af vores andelshavere ved, hvad valget betyder, og hvilke muligheder og rettigheder der ligger hos vores ejere.

En af de væsentligste opgaver i den forbindelse bliver at gøre vores omverden og vores andelshavere opmærksom på, hvem der i det hele taget er andelshavere. En undersøgelse foretaget i efteråret 2019 viste, at en overraskende lille del af vores andelshavere rent faktisk vidste, at de var andelshavere. Det ønsker vi at forbedre, for først når man kan se sig selv ind i en konkret sammenhæng, bliver det relevant at interessere sig for – endelig deltage i valget.

## GOD SELSKABSLEDELSE

Sammen med vores erhvervs- og interesseorganisation Dansk Energi udgav vi i 2017 'Anbefalinger for god selskabsledelse', hvor der blandt andet bliver sat fokus på aktivt ejerskab, forstået som "...at skabe større gennemsigtighed for den enkelte ejer og dermed øge interessen for at søge indflydelse og styrke det lokalt forankrede fællesskab."

Vi har et ønske om, at vores øverste myndighed – repræsentantskabet – afspejler den omverden, vi er en del af, og det ejerskab vi har. Ligeledes ønsker vi at kunne sammensætte en bestyrelse med de nødvendige kompetencer og en mere ligelig køns- og aldersfordeling. Derfor bliver en anden væsentlig opgave forud for repræsentantskabsvalget at få en bredere gruppe af andelshavere end hidtil til at interessere sig for AURA i første omgang og muligheden for at søge indflydelse i anden omgang.

## VALGLEDELSE UDPEGET

Det forestående repræsentantskabsvalg er blot det andet i den konstruktion, som AURA har i dag. I 2016 fik vi valgt det første repræsentantskab efter fusionen i 2014 og efterfølgende en bestyrelse. Det er derfor det siddende repræsentantskab og den siddende bestyrelse, der har været med til at tegne stregerne og sætte retningen for den positive udvikling, som vores koncern har haft de forgange år. Og tilsvarende bliver det kommende repræsentantskab – og bestyrelse – ansvarlige for at sætte nye streger og justere retningen frem mod 2025, herunder at give den nugældende strategi 'Vores AURA' et review.

Arbejdet med at forberede repræsentantskabsvalget begyndte allerede i anden halvdel af 2019, og helt konkret fik vi på et repræsentantskabsmøde d. 26. november 2019 valgt en valgledelse, der består af fem personer. Valgledelsen udstikker i henhold til vores valgregulativer retningslinjerne for repræsentantskabsvalget og er garant for, at valget bliver afholdt efter reglerne. Valgdatoen er fastsat til d. 13. november 2020.

Vi ønsker et godt valg for AURA Energi a.m.b.a.





# Strategi 'Vores AURA'



To år inde i strategiperioden kan vi glæde os over, at en række målsætninger allerede er opfyldt, samt at vi generelt er på rette kurs.

Overordnet set ønsker vi i AURA at sikre den grønne omstilling gennem de aktiviteter og investeringer, som vi foretager. Mere konkret betyder det, at vi har fokus på bæredygtige og vedvarende energikilder samt den intelligente anvendelse af elektricitet i vores produktion, i vores hjem og i transportsektoren. Vi vil være en vigtig faktor i opfyldelsen af de generelle politiske målsætninger på klima- og energiområdet.

I 2019 har de nye elementer i strategien 'Vores AURA' – Innovation og Bæredygtighed – haft et særligt fokus, og her har vi rykket os og vist gode resultater.

## INNOVATION SOM EN DEL AF HVERDAGEN

I første halvdel af 2019 fik vi med etablering af en Innovationsafdeling for alvor sat innovation på dagsordenen i AURA. Det har fyldt meget, og det har været et vigtigt og værdifuldt arbejde at få sat gang i en mere strategisk og systematisk tilgang til innovation i vores koncern.

Vi har arbejdet på at få opbygget en intern innovationskraft i koncernen, så organisationen, bestyrelsen, repræsentantskabet og medarbejderne bliver gearret til at arbejde med og identificere innovation. Vi har åbnet op for input fra vores ejere – vores andelshavere.

Et af de mest konkrete resultater med innovation i 2019 er etableringen af lowcost fiberselskabet KAZOOM. Vi har på rekordtid bygget en virksomhed med en helt ny, radikalt anderledes forretningsmodel omkring fiber. KAZOOM er et supplement til den eksisterende forretning, og selskabet skal eksistere på egen præmis.

Derudover lancerer vi i 2020 en app til AURA-kunder, som automatisk lader elbiler på de billigst mulige eller grønnest mulige tidspunkter – og efter samme model gør energiforbruget af husholdningsmaskiner og hårde hvidevarer billigst eller grønnest.

Et tredje interessant eksempel på de innovative tanker, AURA arbejder med, er oprettelsen af en crowdfunding platform. Platformen skal ikke kun fungere som en finansieringsmodel, men skal også bruges til at teste konkrete aktiviteter og forretningsstiltag. Det kommer vi til at arbejde meget mere med i de kommende år.

## FORNYET OPMÆRKSOMHED PÅ BÆREDYGTIGHED

Bæredygtighed, klima- og ressourcebevidsthed fik i 2019 endnu mere opmærksomhed blandt vores kunder, andels-

havere og i samfundet generelt. I sådan en virkelighed har vi som en ansvarlig energikoncern en særlig rolle at spille, blandt andet omkring bæredygtige energiløsninger.

I strategien fik vi defineret behovet for et selvstændigt forretningsområde for AURA, nemlig Vedvarende Energi. I 2018 fik vi et mandat fra vores repræsentantskab om at søge partnerskab på området, dels for at få større skala og for at sikre risikospredning. I 2019 har vi eksekveret på dette ved at etablere selskabet Jysk AURA VE sammen med Jysk Energi, hvor vi i fællesskab vil have VE-aktiviteter, herunder – men ikke begrænset til – vindenergi.

Udover etablering af det fælles selskab er fokus blevet lagt på at få nedsat en bestyrelse og dernæst få den første ansættelse på plads. Vi har endvidere allerede set på en række projektmuligheder.

I 2019 har vi set et øget fokus på klima og grøn omstilling. Klimadebatten er kommet på alles læber og et bredt folketingsforlig om ambitiøse reduktionsmål for bl.a. CO<sub>2</sub>-udledning er blevet vedtaget. Samtidig hermed er interessen for at omsætte FN's 17 verdensmål til handling blevet stadig større.

Vores arbejde med strategisk bæredygtighed tager udgangspunkt i koncernens CSR-politik, og der er i en særskilt CSR-rapport for 2019 redegjort i detaljer for initiativer og effekten heraf. I rapporten redegør vi blandt andet for:

- Hvordan og hvorfor vi ser FN's 17 verdensmål som en ramme for vores strategiske fokus, og hvorfor vi især fokuserer på vores bidrag til verdensmål 7 om bæredygtig energi, verdensmål 9 om industri, innovation og infrastruktur, verdensmål 12 om ansvarligt forbrug og produktion og ikke mindst om verdensmål 17 om partnerskaber for handlinger
- Hvordan vi forholder os til klima og miljø, både indadtil, men også i forhold til det omgivende samfund, vores kunder og ikke mindst vores andelshavere.
- Hvordan vi arbejder med transparens i ledelsen, sikrer god selskabsledelse og en ordentlig forretningsetik.

Læs mere i 'CSR-rapport 2019' på [www.aura.dk/csr](http://www.aura.dk/csr)



## KUNDEFOKUS

Blandt de øvrige fokusområder i 'Vores AURA' er det værd at bemærke et par af de indsætter, vi har gennemført i relation til vores kunder.

I Fiber har vi halveret leverancetiden for eftertilslutninger og givet mulighed for onlinesalg, mens Elhandel via et kunderejseprojekt har optimeret kundernes oplevelse i mødet med AURA. I 2019 har vi gennemført en større kundetilfredshedsmåling, der viser, at vi er på rette vej, men som også identificerer, at vi stadig har områder, hvor det kan blive bedre. Det er et punkt, vi har fokus på i den kommende periode.

## ENGAGEREDE MEDARBEJDERE

Vi ønsker at være en attraktiv arbejdsplads, der er præget af et godt arbejdsmiljø, indflydelse på egen arbejdssituation samt personlig og faglig udvikling. Vi mener, det er blandt de vigtigste nøgler til at fastholde og tiltrække de bedste medarbejdere – og derigennem skabe de økonomiske resultater, som ligger i strategien.

Årets medarbejdertilfredshedsmåling gav et synligt bevis på, at indsætterne på området er lykkedes. På en skala fra 1-7 opnåede vi en medarbejdertilfredshed på 6 – og ovenikøbet med en rekordhøj stemmeprocent på 97%.

## ØGET LØNSOMHED

En af forudsætningerne for at kunne skabe værdi for vores andelshavere er, at vi driver en lønsom forretning. Efter et analysearbejde trådte en ny organisationsstruktur i kraft 1. januar 2019, og et par af de væsentlige elementer i den nye organisationsstruktur er etablering af forretningsområderne 'Energi & Teknik' samt 'Vedvarende Energi'.

Internt har vi gennemført en række lønsomhedsprojekter, blandt andet med implementering af robotteknologi i administrative processer samt med indførelse af et nyt Business Intelligence System.

Det er således glædeligt at konstatere, at vi i 2019 har realiseret et rekordresultat.

## VÆKST OG UDVIKLING

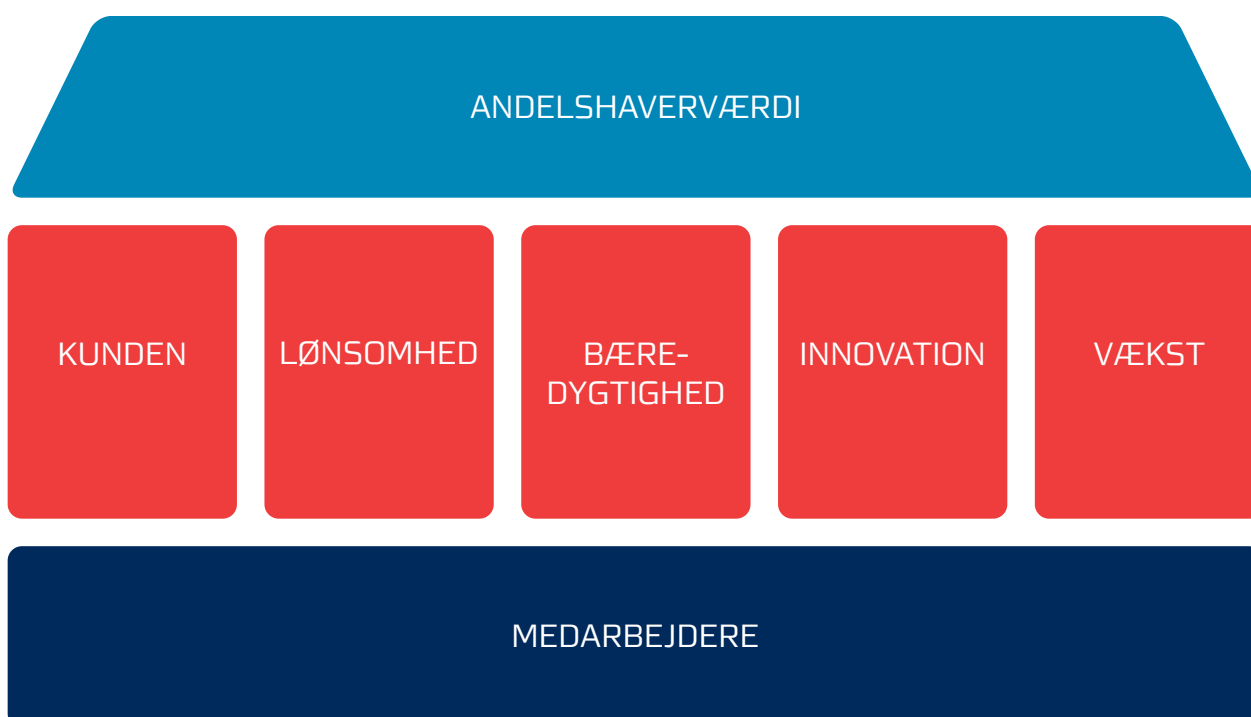
Vores ambition om at skabe en større forretning i 2022 er i 2019 blevet understøttet af flere positive og offensive indsætter. Vi definerer ikke vækst udelukkende på indtjening og omsætning, men også på antal kunder og i høj grad på andelshaverværdi – herunder nye aktiviteter og investeringer i lokalområdet.

I 2019 har vi fået flere kunder, og vi har etableret Jysk AURA VE, hvor vi har til hensigt at investere op mod 500 mio.kr. i bæredygtig energiproduktion.

Derudover har vi som allerede nævnt investeret i et nyt brand på fiberområdet – KAZOOM – som vi forventer vil være med til at styrke væksten i vores samlede forretning i de kommende år.

2020 er tredje år i strategiperioden med 'Vores AURA'. I efteråret 2020 skal vi afholde valg til AURAs repræsentantskab. Valget er vigtigt, fordi det handler om koncernens demokratisk valgte ledelseslag – og vores ejeres mulighed for at gøre deres indflydelse gældende. Det nuværende repræsentantskab blev valgt i 2016, og i den forbindelse blev den nuværende bestyrelse udpeget.

Når valget er overstået, vil det nye repræsentantskab udpege en ny bestyrelse, og en af de første opgaver for en ny bestyrelse vil være at udarbejde en ny strategi.



# Forretningsområde Dinel

Høj forsyningsikkerhed, endnu en nedsættelse af nettarifferne, ny organisation og fortsatte investeringer i elnettet, der skal bære den grønne omstilling igennem, har været nogle af nøglepunkterne i et travlt 2019 for Dinel.

De politiske ambitioner for den grønne omstilling i Danmark er høje, og en væsentlig faktor for at nå i mål med ambitionerne er en øget elektrificering blandt andet af transportsektoren og af varmeproduktionen. Dinel spiller en afgørende rolle i den dagsorden ved at have et opdateret og tilstrækkeligt udbygget elnet, der kan håndtere de stigende krav og samtidig opretholde en forsyningsikkerhed, som er blandt verdens allerhøjeste.

I Dinels forsyningsområde er der i 2019 installeret og idriftsat en stor varmepumpe på Galten Varmeværk, og flere tilsvarende store varmepumper til den kollektive varmeforsyning er under planlægning og projektering.

Flere ladestandere er en naturlig konsekvens af – og en forudsætning for – flere elbiler, og vi oplever da også en stigende efterspørgsel efter ladestandere. Men efterspørgslen er stadig kun i mindre skala, og der er endnu ikke nogen væsentlig og mærkbar påvirkning af hverken forbruget eller belastningen i vores elnet.

## FORSYNINGSSIKKERHEDEN ER TOPPRIORITET

Netop forsyningsikkerheden er topprioritet hos Dinel, og derfor har vi en meget dedikeret indsats i relation til at sikre en høj forsyningsikkerhed. Vi overvåger, analyserer, tilstands- og risikovurderer vores anlæg og elnet kontinuerligt, det kaldes asset management. Hovedparten af vores elnet på de højere spændingsniveauer og større transformerstationer er etableret i perioden 1960-1990, og mange af komponenterne har nu nået den forventede levetid. Derfor er der et presserende behov for investering i levetidsforlængelse, udskiftninger og vedligehold, men samtidig er vi uhyre bevidste om ikke at overinvestere.

2019 bød på et rejsegilde på en ny 60/10 kV station Mariedal i Brabrand, hvor en udtjent og nedslidt station blev totalrenoveret. Udover at sikre forsyningsikkerheden skal renoveringen være med til at understøtte den positive erhvervsudvikling i det vestlige Aarhus. Mariedal-stationen forventes at gå i endelig drift i første halvår af 2020. Den nu tidligere Mariedal-station var i drift i omkring 50 år.

I 2019 var der strøm i kontakten i 99,9980 pct. af tiden, og vores vægtede afbrudstal var 6,65 minutter pr. kunde mod et landsgennemsnit på 10,98 minutter pr. kunde.

Dinel er et el-distributionsselskab, der har ansvaret for drift, udbygning og vedligehold af elnettet i forsyningsområdet, der dækker knap 108.000 kunder i Østjylland fra Hinnerup i nord, Ry i vest, Horsens Fjord i syd, Norsminde i øst samt det sydlige og vestlige Aarhus i Viby, Brabrand og Tilst.

Dinel håndterer ca. 5.000 km el-kabler, 29 stk. 60/10 kV stationer, 2.598 stk. 10/0,4 kV stationer, 33.274 kabelskabe og 107.880 elmålere.

## GANG I BYGGERIET

2019 bød på fortsat høj aktivitet indenfor byggeri, erhvervsudvikling og industri i Dinels forsyningsområde, og særligt i Tilst, Brabrand og Gellerup har der været usædvanlig høj aktivitet. Det er dog ikke vores forventning, at de kommende år vil byde på det samme høje aktivitetsniveau på det område. Til gengæld kan vi glæde os over, at Dinel har fået henvendelser om, at forskellige investorer måske vil opføre såvel en mindre vindmøllepark, samt tre meget store solcelleanlæg i vores forsyningsområde. Vi stiller os naturligvis til rådighed med ekspertise og vejledning, og sikrer at elnettet er dimensioneret tilfredsstillende.

Vi kan konstatere, at forbruget er gået ned hos en håndfuld meget store energiforbrugere i vores forsyningsområde. Dette skyldes primært nedlukning af virksomhed eller markant nedsættelse af produktionen.

## TARIFNEDSÆTTELSE

Igen i 2019 satte Dinel tariffen ned. Denne gang med 6 % i forhold til 2018, svarende til en samlet tarifnedsættelse på 10 mio. kr., hvilket betyder at Dinel igen i 2019 var blandt landets allerbilligste netselskaber. En nedsættelse af nettariffen betyder, at det bliver billigere at være elforbruger i Dinels forsyningsområde. Det er et eksempel på andelshaverværdi.

## ORGANISATIONSÆNDRING OG ØGET DIGITALISERING

2019 bød også på en organisatorisk tilpasning i Dinel, hvor en ændret fordeling af opgaver og ansvar har været i fokus. Der er også sket en optimering af hele arbejdsgangen, fra de første streger bliver slået på tegningerne, til opgaven er under udførelse og frem til det tidspunkt, hvor der fremstår et færdigt, idriftsat og veldokumenteret elanlæg.



Endvidere har vi været meget orienterede mod en fortsat digitalisering i Dinel. Vi er blevet meget bedre til at udnytte de IT-værktøjer, vi har til rådighed, til at nyttiggøre de data, for eksempel om belastningsforholdene i nettet, som vores fjernaflæste målere giver os. Vores data anvendes nu af Dansk Energi som en del af et landsdækkende analyseværktøj, der undersøger tilstanden af forsyningsnettet og udpeger kommende udfordringer heri.

**STIGENDE OPMÆRKSOMHED FRA FORSYNINGSTILSYNET**

Strukturen i det danske elnet er under stigende opmærksomhed fra tilsynsmyndighederne. De er stærkt bekymrede for, om netselskabernes monopol bliver misbrugt til at krydssubsidiere energiselskabernes kommercielle områder. Bekymringerne går også på, om der kunne være personsam-

menfald og anden manglende unbundling mellem netselskaber og de kommercielle forretninger i de koncerner, netselskaberne typisk er en del af.

Vi var blandt de allerførste, der tog konsekvensen af problemstillingen, og helt tilbage i efteråret 2016 sikrede vi fuld identitetsmæssig adskillelse mellem Dinel og koncernen, der ejer Dinel A/S. Vi hilser Forsyningstilsynets fokus på området velkommen, og vi er opmærksomme på de forhold, tilsynsmyndighederne kigger efter.

Vi ser frem til at få en politisk afklaring på området. Udfaldet kan dog komme til at påvirke Dinel ganske betydeligt – eksempelvis hvordan selskabet er organiseret og har hjemsted.

# Forretningsområde Energi & Teknik

2019 var første år med Energi & Teknik som et samlet forretningsområde, hvorfor der i årets løb har været et naturligt fokus på at opbygge samarbejder på tværs af organisationen om kunder og aktiviteter. Som et led i at styrke forretningsområdet udvikling blev der rekrutteret en ny direktør, der tiltrådte d. 1. oktober.

## EL-HANDEL

Igen i 2019 kom der nye spillere på markedet, der er præget af hård konkurrence. Det har betydet tab af kunder, men da det også er lykket at hente nye kunder ind, specielt i nye geografier, så har selskabet formået at fastholde sin markedsandel på kundeantal. AURA El-handel oplever glade og tilfredse kunder og er en af årets højdespringere indenfor kundeservice i en måling foretaget af analysefirmaet Wilke på tværs af branchen.

Vi oplevede i 2019, at langt størstedelen af vores erhvervs-kunder gentegner aftaler. Primært indenfor de mindre og mellemstore virksomheder, der sætter pris på AURAs værdisæt opbygget omkring troværdighed, ærlighed, og at man holder, hvad man lover.

Vores delebilskoncept med elbiler har oplevet stadig stigende interesse, både fra kunderne og fra medierne.

Der er i 2019 ansat en dedikeret medarbejder, som står i spidsen for optimering og videreudvikling. En af opgaverne vil være at se på, hvordan vi kan gøre det endnu nemmere at komme i gang med at bruge bilerne, så de anvendes mest muligt samt optimerer indtjeningen.

I november 2019 besluttedes det at afvikle AURA Shoppen. Oprindeligt blev webshoppen etableret ud fra et ønske om at prøve konceptet af, for at se om der kunne skabes en bæredygtig forretning. Man har i webbshoppens levetid leveret produkter til både eksisterende og nye AURA-kunder og fået en værdifuld erfaring på området, men salget har ikke været tilstrækkeligt til at ønske at forsætte med shoppen.

## RÅDGIVNING

Afdelingens rådgivnings- og konsulentydelse understøtter klimadagsordenen og er med til at hjælpe kunderne til en grønnere energi- og miljøprofil. Der er igennem året arbejdet med flere store kunder, både om udførelse af energisyn, realisering af energibesparelser og øvrige rådgivningsydelser. Der er endvidere indgået aftaler om store opgaver omkring energioptimering til udmøntning i 2020.

Energispareordningen, som er en stor del af afdelingens nuværende grundlag, bliver nedlagt med udgangen af 2020 i den form, vi kender i dag, og erstattes af en markedsbaseret tilskuds pulje. Det betyder, at Energistyrelsen selv skal administrere energibesparelserne, hvilket naturligvis også

Forretningsområdet Energi & Teknik består af El-handel, Rådgivning og Installation.

**El-handel** sælger el til private og erhvervs-kunder i hele Danmark og håndterer AURA Delebiler

**Rådgivning** tilbyder energirådgivning til private, kommuner og erhvervs-kunder. Rådgivningsydelserne omfatter blandt andet bygherrerådgivning af energitekniske anlæg, energimærkning, energisyn, energiovervågning og energiledelse.

**Installation** indeholder to afdelinger; *El-installation*, der er engageret i nybyggeri, renovering og service samt opsætning af el-ladestander, samt *Entreprise*, hvis væsentligste opgaver er etablering, drift og vedligehold af vejbelysning og andre el-tekniske opgaver samt ledningsregistrering.

har betydning for virksomhedernes planlægning af deres energispareprojekter, og deraf at afdelingens kompetencer skal i spil på en anden og ny måde.

Med de danske og europæiske mål om CO<sub>2</sub>-reduktion forudses det, at der fortsat vil være stor efterspørgsel på ydelser, der medvirker til at optimere virksomhedernes energiokonomi og sikre den grønne omstilling.

Rådgivning har deltaget i flere forsknings- og udviklingsprojekter og har herigennem opbygget relationer til kunder og forskningsinstitutioner.

## INSTALLATION

Entreprise har i 2019 vundet cirka samme antal udbud indenfor vejbelysning og el-entrepriser som året før. De sager, der er vundet, har dog været lidt mindre, hvilket afspejler sig i en lavere omsætning på området. Til gengæld er der via gode samarbejdsrelationer med kommuner, større virksomheder, hovedentreprenører og private bygherrer løbende kommet et større antal regningsarbejder ind i løbet af året, så omsætningen fastholdes på niveau med året før.





El-installation har længerevarende samarbejde med en række store kunder, hvor særligt detailhandlen spiller en stor og vigtig rolle.

El-installations aktivitet har samlet set været lidt lavere i 2019. Det skyldes en periode i foråret, hvor der ikke var fuldt bemandet på projektledersiden og derfor ikke kunne byde på så mange opgaver.

El-ladestandere er et nyt område, der stadig er i opstart. AURA Installation er certificerede installatører af el-ladestandere og har som nogle af de første i landet fået opbygget en relevant erfaring med området. Der kigges med en relevant erfaring med området, som der forventes meget af i de kommende år. Hvor hurtigt udviklingen kommer til at gå vil i høj grad være afhængig af politiske beslutninger om afgiftsniveauer indenfor elbilområdet.

# Forretningsområde Fiber

2019 har været et godt år for AURA Fiber med stor kundetilgang, positivt EBIT samt en flot fremgang og en placering helt i toppen på kundetilfredsheden set på tværs i branchen.

Stram omkostningsstyring, forbedrede leverandøraftaler, øget salg og et kontinuerligt kundeoptag giver AURA Fiber et resultatmæssigt meget stærkt 2019.

## STORE FORANDRINGER I MARKEDET

Året har båret præg af store forandringer i markedet. Etableringen af Norlys, hvor SE og Eniig er fusioneret, har været en stor begivenhed, der med sikkerhed betyder, at branchen forandrer sig. Samtidig stiller fusionen uvægerligt spørgsmål ved den fremtidige konstruktion og ejerskab af Waoo. Vi følger udviklingen med stor opmærksomhed.

2019 har bekræftet de foregående års tegn på forbrugernes ændrede adfærd. Tendensen går i retning af øget streaming.

Vi formoder, der på et tidspunkt kommer et politisk lovindgreb om åbning af fibernet. Erhvervsstyrelsen arbejder på en reguleringsmodel, og forventningen er, at der bliver taget en beslutning om det i 2020.

AURA Fiber har taget et proaktivt og strategisk skridt frem mod den virkelighed ved at etablere selskabet KAZOOM. Beslutningen blev taget i juni, offentliggjort i august og gik i luften d. 1. januar 2020, og med kun et halvt år fra beslutning til endelig opbygning har vi sat noget, der ligner en ny rekord i branchen.

KAZOOM er et lowcost selskab, som tilføjer vores kunder et supplement på AURAs fibernet. Med KAZOOM får vi dels forberedt vores egen organisation på at håndtere andre serviceprovidere, og dels begynder vi at have flere serviceprovidere på vores net. Markedet har taget rigtig godt imod KAZOOM, og kundeinteressen bekræfter, at der har været behov for og ønske om et fibernet-lavprisselskab med digital betjening af kunderne.

## FIBERPULJE BLEV EN SUCCES

AURAs Fiberpulje, som blev oprettet for at tilgodese andelshavere i de områder, der ikke havde fået tilbudt fiber tidligere, blev en stor succes. Det betød, at det nu i praksis var muligt for alle andelshavere at blive tilsluttet fibernet. Dermed er AURA Fiber også i gang med en transformation fra at være et selskab, der prioriterer udrulning af fibernet, til at fokusere på eftertilslutning. Det er et paradigmeskift for forretningen.

**AURA Fiber** etablerer, driver og vedligeholder fibernet i forsyningsområdet i Østjylland. Via fibernet leverer AURA internet, TV og telefoni til privatkunder, foreninger og erhvervsvirksomheder.

Kundetilgangen har været endnu større end budgetteret, og en væsentlig del af det skyldes et styrket fokus på online-salg. Vi vil fortsat sætte væsentlige ressourcer af til at forbedre kunderejsen, således at kunderne får endnu bedre mulighed for selvbetjening online.

I det hele taget har der i 2019 været meget stor opmærksomhed på at forbedre kundeoplevelsen, både i salgssituationen og i forhold til leveringstiden. Således har vi mere end halveret leveringstiden på eftertilslutning, så den nu er under fire uger. Det har selvsagt stor værdi for nye kunder, at man nu kan få en tilslutning, der passer til et normalt opsigelsesvarsel på den tidligere leverance.

## KUNDEVENDE TILTAG BLEV GODT MODTAGET

I 2019 har AURA Fiber etableret egen teknisk support. Tidligere købte vi kompetencerne eksternt, men nu har vi vores egen teknisk support. Det betyder, at vi er mindre afhængige af de andre spillere i markedet, og det sikrer kunderne en bedre oplevelse og service, når der er tekniske problemer. Det er en økonomisk god beslutning, og endvidere er det et skridt frem mod en fullservice fiberforretning.

Hen over året har vi brugt ressourcer på teknologiske opgraderinger, såvel af kapaciteten som på det udstyr, vi har hos kunderne. Det er opgraderinger, som konstant er i proces, og som vi derfor også vil fortsætte i 2020.

I 2020 har vi også fokus på at indføre endnu flere automatiserede processer, både internt og ud mod kunden.

Heldigvis tager vores kunder godt imod de forbedringer, forandringer og opgraderinger, vi foretager. I en kundetilfredshedsundersøgelse, udført af Wilke på tværs af branchen, fik vi yderligere fremgang og er nu 'top of class'. Det er vi naturligvis glade for og ydmyge over, og vi har ambitioner om som minimum at fastholde positionen.





En af de vigtigste begivenheder i 2020 bliver den politiske afklaring om åbningen af fibernettet. Vi har i Dansk Energi en god samarbejdspartner, der dygtigt og konstruktivt taler fiberselskabernes sag, og vi bakker op om de indstillinger, der via Dansk Energi bliver afleveret på Christiansborg. Præmisserne for det åbne net vil få indflydelse på AURA Fibers og koncernens fremtid.

# Forretningsområde Vedvarende Energi (VE)

På AURAs repræsentantskabsmøde i november 2018 fik koncernen et mandat defineret af repræsentantskabet, hvilket indebar en markant øget investering i vedvarende energiproduktion. Konkret betød mandatet, at AURA frem mod 2022 vil investere op mod 400 mio.kr. i vedvarende energi, 100 mio.kr. i innovative vedvarende energiprojekter samt 50 mio.kr. i øvrige innovative projekter.

## FÆLLES VE-SELSKAB PÅ PLADS

2019 er karakteriseret ved, at vi har arbejdet på at implementere mandatet. Blandt andet har vi fundet et sundt og ligeværdigt samarbejde med Jysk Energi omkring etablering af et fælles selskab; JYSK AURA VE.

I løbet af 2019 er der afholdt de første bestyrelsesmøder, den første ansættelse er på plads, der er foretaget screenings af markedet for helt nye udviklingsprojekter, og der er set ind i eksisterende muligheder. Det har været et opstartsår, og der er ikke foretaget yderligere implementering eller investering i Jysk AURA VE.

I 2016 investerede AURA i to vindmøller i vindmølleparken Nørhede-Hjortmose i Vestjylland. I maj 2019 investerede vi i endnu en mølle i samme vindmøllepark, og alle tre møller har fuldt ud levet op til forventningerne, både hvad angår pris og produktion.

**AURA VE A/S** ejer via selskabet Nørhede-Hjortmose ApS tre vindmøller i Vestjylland. Møllerne er Vestas-møller med en kapacitet på hver 3,3 MW.

I 2019 har AURAs tre vindmøller produceret 22.719 MW, hvilket svarer til 5.105 gennemsnitsstandes elforbrug om året.

AURA VE A/S ejer tillige 50 % af Jysk AURA VE P/S.

## FORVENTNINGER TIL 2020

Vi forventer, at Jysk AURA VE vil få etableret en organisation, der er agil og opsøgende i forhold til investeringsmuligheder inden for VE, både hvad angår vind og sol, men også andre vedvarende energiformer. Det er også en forventning, at de første investeringsprojekter vil blive lokaliseret, og at der vil blive indgået investeringsaftaler.





*Vindmølleparken Nørhede-Hjortmose i Vestjylland.*

# CSR I AURA

Social ansvarlighed, CSR, er en del af AURAs arbejde med bæredygtighed. I 2019 er bæredygtighed endvidere blevet omdrejningspunkt for AURAs arbejde med FN's 17 verdensmål.

## CSR-POLITIK

*I AURA vil vi sikre en bæredygtig og ansvarlig udvikling af vores forretning samt drive en virksomhed med samfundsmæssige interesser for øje.*

*Vi er bevidste om, at AURA, samtidig med at have fokus på de forretningsmæssige mål, også må udfylde sin rolle som en vigtig del af den danske energiforsyning og digitale infrastruktur med det ansvar, der følger heraf.*

*Derfor integrerer vi sociale, miljømæssige og etiske forhold i vores strategiske arbejde samt i den daglige drift.*

*Ved at sikre bæredygtig og ansvarlig udvikling af vores forretning kan vi desuden tiltrække og styrke samarbejdet med kunder, leverandører, andelshavere og myndigheder samt tiltrække og fastholde medarbejdere.*

Læs AURAs fulde lovpligtige CSR-rapportering på vores hjemmeside: [aura.dk/csr](http://aura.dk/csr)





# God selskabsledelse

Dansk Energi udgav i 2017 'Anbefalinger for god selskabsledelse' med 15 anbefalinger til god selskabsledelse i forbrugerejede forsyningskoncerner. Anbefalingerne fokuserer på det aktive ejerskab, transparens og kompetencer.

I AURA har vi altid haft meget stor opmærksomhed på god selskabsledelse, og helt fra begyndelsen fulgte vi de fleste anbefalinger helt eller delvist.

Vi arbejder kontinuerligt på at styrke dialogen og involveringen af AURAs mange interessenter, og igen i 2019 har vi afholdt både studietur og temamøder for repræsentantskabet, blandt andet i prioriteringen omkring vores innovationsindsats.

I 2019 har vi ligeledes tilpasset en række af de aktiviteter, hvor vi følger anbefalingerne. Således følger vi nu alle anbefalinger fuldt og helt, på nær anbefaling 9, som vi ikke følger på grund af vores vedtægter, og anbefaling 8, som vi kun følger delvist.

I den følgende oversigt ses de 15 anbefalinger, samt en markering af hvorvidt AURA følger anbefalingen og en tilhørende forklaring.

ANBEFALING	FØLGER	FØLGER DELVIST	FØLGER IKKE	FORKLARING
<b>ANBEFALING 1</b>				
Opstil mål for involvering af ejere, og gør det så nemt som muligt at udøve aktivt ejerskab og kontrol med bestyrelsen.	√			<p>Koncernen har en målsætning om at øge gennemsigtheden for repræsentantskabet gennem større åbenhed og mere dialog.</p> <p>Der er indført temamøder for repræsentantskabet, der skal øge vidensniveauet, styrke interessen for koncernen, styrke fællesskabet og øge engagementet i udviklingen. Deciderede oplæg fra bestyrelsen om aktivt ejerskab er ikke udarbejdet, men bestyrelse og repræsentantskab drøfter løbende, om koncernen skaber andelshaverværdi i henhold til den vedtagne strategi.</p> <p>Der er taget stilling til repræsentantskabets størrelse, og den er fundet passende.</p>
<b>ANBEFALING 2</b>				
Definér en transparent politik for værdiskabelse og brug den til løbende opfølgning.	√			<p>Koncernen har mål for, at alle aktiviteter skal bidrage til en direkte eller indirekte andelshaverværdi.</p> <p>Der er formuleret en række strategiske initiativer for at synliggøre og styrke andelshaverværdien. Resultaterne af initiativerne måles årligt i bestyrelsens årshjul som en del af strategiarbejdet.</p>

ANBEFALING	FØLGER	FØLGER DELVIST	FØLGER IKKE	FORKLARING
<b>ANBEFALING 3</b>				
Oprethold en åben, løbende dialog mellem koncern og interessenter.	√			<p>Koncernens interessenter er andelshavere og kunder, leverandører, samarbejdspartnere, presse og myndigheder. Der arbejdes målrettet på at pleje og styrke relationerne gennem en åben og transparent kontakt for at styrke koncernens omdømme.</p> <p>Den åbne og løbende dialog med repræsentantskabet sker gennem ordinære repræsentantskabsmøder samt nyhedsbreve. Derudover afholdes temamøder om strategi og forretningsudvikling m.m., hvor alle medlemmer kan give deres synspunkter til kende. Styrkelse af kommunikationen havde også i 2019 høj prioritet.</p>
<b>ANBEFALING 4</b>				
Tilrettelæg bestyrelsesarbejdet sådan, at bestyrelsen løbende sætter og evaluerer den strategiske retning for koncernen.	√			<p>Bestyrelsens arbejde er struktureret efter et årshjul for behandling af emner og sager. Det indebærer blandt andet, at bestyrelsen en gang årligt drøfter strategien og strategiopfyldelsen i detaljer som et fast punkt.</p> <p>Repræsentantskabet inddrages i strategiprocesen ved løbende at blive præsenteret for status og drøfte retning og aktiviteter.</p> <p>Bestyrelsen godkender koncernens rapportering om samfundsansvar og risikostyring som et fast punkt på årshjulet, og der berettes herom i årsrapporten.</p>
<b>ANBEFALING 5</b>				
Før kontrol med koncernens politik for og arbejde med transparent funktionel adskillelse af monopol- og kommercielle aktiviteter.	√			<p>Koncernen har både monopolaktiviteter og kommercielle aktiviteter. Aktiver, som alene anvendes af Dinel A/S, er ejet af Dinel A/S. Ligeledes er medarbejdere, som alene arbejder for Dinel A/S, ansat i dette selskab.</p> <p>Der tages løbende stilling til eventuelle habilitetsudfordringer i både ledelse og bestyrelse i alle koncernens selskaber.</p> <p>Koncernen har et internt overvågningsprogram til sikring af funktionel adskillelse, som kontrolleres af en ekstern konsulent.</p>
<b>ANBEFALING 6</b>				
Sæt rammer for bestyrelsens størrelse og organisering med blik for, at bestyrelsesarbejdet skal kunne foregå effektivt, dynamisk og strategisk.	√			<p>Bestyrelsen består af 15 bestyrelsesmedlemmer, heraf 2 medarbejderrepræsentanter. Der er én kvinde i bestyrelsen. Bestyrelsen har en formand og en næstformand, og bestyrelsen står selv for denne konstituering. Bestyrelsen vælges for en 4-årig periode.</p> <p>Bestyrelsen og repræsentantskabet skal fremadrettet diskutere bestyrelsens optimale sammensætning, så den afspejler andelshavernes forskellighed – dog med fokus på supplerende kompetencer.</p>



ANBEFALING	FØLGER	FØLGER DELVIST	FØLGER IKKE	FORKLARING
<b>ANBEFALING 7</b>				
Lav årligt en redegørelse for de nødvendige kompetencer og den optimale sammensætning af bestyrelsen.	√			<p>Bestyrelsen har udarbejdet en oversigt over nødvendige kompetencer og den optimale sammensætning af bestyrelsen. Denne vil indgå i arbejdet omkring repræsentantskabsvalg og valg af ny bestyrelse.</p> <p>Der er i koncernens årsrapport redegjort for de enkelte bestyrelsesmedlemmers kompetencer.</p>
<b>ANBEFALING 8</b>				
Prioritér kriteriet om uafhængighed af særinteresser i redegørelsen for de nødvendige kompetencer og den optimale sammensætning af bestyrelsen.		√		<p>I vedtægterne er der ikke fastsat en begrænsning på antallet af valgperioder for bestyrelsesmedlemmerne.</p> <p>Der er ikke problemer med uafhængighed blandt bestyrelsesmedlemmerne. Fremadrettet vil der blive udarbejdet en løbende årlig redegørelse om habiliteten blandt bestyrelsens medlemmer.</p> <p>Der er i koncernens vedtægter en række bestemmelser vedrørende valgbarhed til repræsentantskab og bestyrelse.</p> <p>Koncernen lever op til habilitetskravet i elforsyningsloven i forbindelse med valg af bestyrelse for distributions-selskabet Dinel A/S.</p>
<b>ANBEFALING 9</b>				
Muliggør, at der kan vælges eller udpeges bestyrelsesmedlemmer ud fra en særlig kompetencemæssig betragtning.			√	<p>Der er ikke i vedtægterne en bestemmelse om udpegning af eksterne medlemmer i bestyrelsen.</p> <p>Vi er uenige i anbefalingen. Det vil være et brud på den århundrede gamle tradition i andelsselskaberne, hvor bestyrelsen vælges ved et demokratisk valg og blandt kredsen af andelshavere.</p> <p>Bestyrelsen skal varetage ejernes interesser og er ejernes tillidsmænd, og det er helt afgørende for ejernes mulighed for reelt at kunne udøve et aktivt ejerskab, at selskabet ledes af de tillidsmænd, der netop er valgt til varetagelse af ejernes interesser.</p> <p>Hvis bestyrelsen skal definere, hvilke kompetencer de enkelte bestyrelsesmedlemmer skal være i besiddelse af, er der en åbenlys risiko for skævvridning af bestyrelsens sammensætning mod en bestyrelse, der ikke nødvendigvis har ejerinteresser, og der er en større risiko for, at andelshaverne ikke vil føle noget ejerskab til deres eget selskab.</p> <p>Bestyrelsen har mulighed for gennem ansættelser at sikre de nødvendige faglige kompetencer til at sikre en fornuftig og forsvarlig drift af andelsselskabet, og er der behov for specialkompetencer i enkeltsager eller på særlige forretningsområder, er der intet til hindring for, at selskabet engagerer konsulenter eller rådgivere til at vejlede bestyrelsen på det pågældende område.</p> <p>Vi ønsker ikke at følge anbefalingen.</p>

ANBEFALING	FØLGER	FØLGER DELVIST	FØLGER IKKE	FORKLARING
<b>ANBEFALING 10</b>				
Beskriv de enkelte bestyrelsesmedlemmers kompetencer i relation til koncernens drift og udvikling – og evaluér løbende.	√			Bestyrelsens kompetencer er beskrevet i koncernens årsberetning, og denne offentliggøres på koncernens hjemmeside.  Der er i 2019 gennemført en intern evaluering af bestyrelsens kompetencer.
<b>ANBEFALING 11</b>				
Deltag løbende i uddannelsesforløb med fokus på såvel god selskabsledelse som branchens og markedets specifikke dynamik og udvikling.	√			Stort set hele bestyrelsen har deltaget i Dansk Energis kurser i god selskabsledelse.  Nye bestyrelsesmedlemmer får en introduktion til AURA Energi, herunder forretnings- og brancheforståelse, juridiske rammer m.v.
<b>ANBEFALING 12</b>				
Udform en klar og overskuelig vederlagspolitik og offentliggør det samlede vederlag, som hvert enkelt medlem af bestyrelsen og direktionen modtager.	√			Bestyrelsen og direktionens vederlag er oplyst i årsrapporten.  Vederlagene er oplyst individuelt.
<b>ANBEFALING 13</b>				
Lav tydelige retningslinjer for sponsorater, der er begrænset til målrettede, specifikke segmenter eller situationer.	√			Der foreligger en sponsorpolitik, som er godkendt af bestyrelsen, som også løbende tager stilling til størrelsen af både individuelle sponsorater og sponsorpuljen. Sponsorpolitikken tager højde for reglerne for sponsorater i distributionselskaberne. AURA har valgt ikke at have sponsorater i distributionselskabet Dinel.  Principperne for koncernens sponsorater samt overblik over de væsentligste sponsorater fremgår af koncernens hjemmeside.
<b>ANBEFALING 14</b>				
Understøt en nødvendig dialog og informationsudveksling med koncernens revisor.	√			Bestyrelsen behandler og godkender årsregnskabet i marts måned.  Koncernens revisor deltager på det bestyrelsesmøde, hvor årsregnskabet gennemgås og godkendes. Revisionen fremlægger revisionsprotokollen.  Bestyrelsen kan stille spørgsmål til revisionen, og hvis det ønskes, kan det være uden direktionens tilstedeværelse.
<b>ANBEFALING 15</b>				
Etablér en whistleblower-ordning	√			Bestyrelsen har drøftet og etableret en whistleblower-ordning.  Whistleblower-ordningen er et supplement til den interne dialog og åbenhed og er et alternativ til de almindelige kanaler som f.eks. nærmeste leder, HR-afdeling eller tillidsrepræsentant.

# Bestyrelsen i AURA Energi

Bestyrelsen for AURA Energi a.m.b.a. består af 13 repræsentanter og 2 medarbejdervalgte bestyrelsesmedlemmer.

## **ALLAN WERK, Formand**

### *Stilling:*

Bogtrykker og forlægger, WERKs Grafiske Hus a/s

### *Uddannelse:*

Grafonom og merkonom i personaleledelse m.m.  
Dansk Energi bestyrelseskursus, del 1 og 2

### *Øvrige bestyrelsesposter i AURA:*

Formand i AURA A/S, AURA Installation A/S,  
AURA Rådgivning A/S, AURA EI-handel A/S,  
AURA Fiber A/S, AURA VE A/S, Kazoom A/S

### *Eksterne bestyrelsesposter:*

Formand for GA's legatkomité  
Lokalformand for Grakom Østjylland  
Bestyrelsesmedlem i Brancheforeningen  
for Grafisk kommunikation og Medier,  
WERKs Holding A/S, forfatterforlaget  
Attika og Jysk AURA VE P/S

### *Kompetencer:*

Virksomhedsdrift og ledelse,  
arbejdsmarkedsforhold,  
HR, markedsføring,  
kommunikation og design



## **LARS LÆGAARD BRONI, Næstformand**

### *Stilling:*

Advokat, Advokaterne.com

### *Uddannelse:*

Cand.jur.,  
Dansk Energi bestyrelseskursus, del 1 og 2

### *Øvrige bestyrelsesposter i AURA:*

Bestyrelsesmedlem i AURA A/S,  
AURA Installation A/S, AURA Rådgivning A/S,  
AURA EI-handel A/S, AURA Fiber A/S  
AURA VE A/S, Kazoom A/S

### *Eksterne bestyrelsesposter:*

Formand for Advokaterne.com  
Bestyrelsesmedlem i Miljø- og  
Energifonden af 2005

### *Kompetencer:*

Jura og undervisning



## **LARS KREUTZFELDT RASMUSSEN**

### *Stilling:*

Gårdejer

### *Uddannelse:*

Landmand  
grønt bevis 1982 fra Bygholm Landbrugsskole  
Driftsleder  
Dansk Energi bestyrelseskursus,  
del 1 og 2

### *Øvrige bestyrelsesposter i AURA:*

Formand i Dinel A/S

### *Kompetencer:*

Ledelse og økonomi



## **ALLAN GUNNAR KULAS, Medarbejderrepræsentant**

### *Stilling:*

Elektriker, Dinel A/S

### *Uddannelse:*

Elektriker,  
Dansk Energi bestyrelseskursus, del 1 og 2

### *Kompetencer:*

Branchekendskab





### **BJØRN KRISTENSEN**

*Stilling:*

Direktør, Bernie Business ApS

*Uddannelse:*

Handelsuddannet, Århus Købmandsskole  
Diplomleder (Mini MBA Probana)  
Bestyrelsesformandsuddannelse  
Aarhus BSS, VIA University  
Dansk Energi bestyrelseskursus,  
del 1 og 2

*Kompetencer:*

Ledelse, netværker, salg samt  
Executive Search & Selection



### **BODIL KJÆRGAARD NIELSEN**

*Stilling:*

International Consultant

*Uddannelse:*

Cand.ling.merc.,  
statsautoriseret translatør og tolk,  
datanom

*Kompetencer:*

Jura, teknik og økonomi,  
angloamerikansk  
og tysk ret, IT



### **CLAUS ØRNBJERG CHRISTENSEN**

*Stilling:* Bogtrykker, Kongsvang Bogtrykkeri

*Uddannelse:* Grafisk tekniker, grafonom, merkonom  
Danske Energi bestyrelseskursus, del 1 og 2

*Øvrige bestyrelsesposter i AURA:*

Bestyrelsesmedlem i AURA A/S, AURA Installation A/S,  
AURA Rådgivning A/S, AURA EI-handel A/S,  
AURA Fiber A/S, Kazoom A/S

*Eksterne bestyrelsesposter:*

Bestyrelsesmedlem i  
WERKs Grafiske Hus a/s,  
Grakom Østjylland

*Kompetencer:*

Grafisk kommunikation,  
design og ledelse



### **HANS CHRISTENSEN TERP**

*Stilling:*

Fhv. filialdirektør i BG Bank og Danske Bank

*Uddannelse:*

Det 2-årige videregående bankkursus,  
merkonom i ejendomshandel og finansiering,  
Dansk Energi bestyrelseskursus,  
del 1 og 2

*Kompetencer:*

Økonomi og risikostyring



### **HENNING KRUSE**

*Stilling:* Vindkraftkonsulent, fhv. salgsdirektør

*Uddannelse:* Ledelse og marketing  
Dansk Energi bestyrelseskursus, del 1 og 2

*Øvrige bestyrelsesposter i AURA:* AURA VE A/S

*Eksterne bestyrelsesposter:*

Bestyrelsesmedlem i HAJJ Windkraft GmbH, Tyskland,  
Windpark Eckolstädt GmbH, Tyskland,  
Gefü Windkraft hohen Seefeld GmbH,  
Tyskland og Jysk AURA VE P/S

*Kompetencer:*

Vindenergi, vedvarende energi,  
organisationsarbejde,  
politisk lobbyarbejde,  
salg og marketing



### **IVAN DYBVAD**

*Stilling:* Fhv. erhvervskundechef

*Uddannelse:* Den finansielle sektor,  
Dansk Energi bestyrelseskursus, del 1 og 2

*Øvrige bestyrelsesposter i AURA:*

Bestyrelsesmedlem i Dinel A/S

*Eksterne bestyrelsesposter:*

Formand for Venstre i Aarhus Syd  
Næstformand i fonden  
DGI-huset Aarhus  
Bestyrelsesmedlem Design-  
& Idrætsefterskolen Skamling

*Kompetencer:*

Økonomi og finansiering



### **KNUD JENSEN**, Medarbejderrepræsentant

*Stilling:*

Seniorrådgiver, AURA Rådgivning A/S

*Uddannelse:*

Bygningskonstruktør,  
energikonsulent,  
Dansk Energi bestyrelseskursus,  
del 1 og 2

*Kompetencer:*

Ejendomme,  
energirådgivning  
og branchekendskab



### **LARS KROMAND**

*Stilling:* Direktør, Admincom A/S

*Uddannelse:*

Handelssuddannet, Diploma Brewmaster fra SSOB,  
obligatorisk bestyrelsesuddannelse  
for finansielle virksomheder,  
Dansk Energi bestyrelseskursus, del 1 og 2

*Eksterne bestyrelsesposter:*

Formand i Smidt & Kromand Holding A/S,  
Pi Applications A/S, Next Forsikring  
A/S og Betterpeople A/S.  
Næstformand i Skanderborg Hørning  
Fjernvarme. Bestyrelsesmedlem  
i Admincom A/S og Nem Forsikring A/S

*Særlig kompetencer:*

IT, produktudvikling og innovation



### **MICHAEL KORSHOLM JØRGENSEN**

*Stilling:*

Senior manager, Salling Group

*Uddannelse:*

Cand.mag.  
Dansk Energi bestyrelseskursus, del 1 og 2

*Øvrige bestyrelsesposter i AURA:*

Bestyrelsesmedlem i Dinel A/S

*Eksterne bestyrelsesposter:*

Formand i boligforeningen Alboa

*Kompetencer:*

Almen sektor, detailhandel og  
ledelse



### **OLE LYKKE PETERSEN**

*Stilling:*

Driftschef, Nordic Seed A/S

*Uddannelse:*

Landmand/driftsleder  
Dansk Energi bestyrelseskursus, del 1 og 2

*Eksterne bestyrelsesposter:*

Bestyrelsesmedlem i Pajbjergfonden,  
Field Sense A/S

*Kompetencer:*

Ledelse og økonomi



### **PETER RØNNE FÆRCH**

*Stilling:*

Sales operations, Director Lidl Danmark

*Uddannelse:*

HD(o)  
Dansk Energi bestyrelseskursus, del 1 og 2

*Kompetencer:*

Salgsledelse, strategi,  
organisationsudvikling,  
projektledelse og  
analyse



### **CARSTEN HØEGH CHRISTIANSEN**

Adm. direktør i AURA Energi

*Stilling:*

Administrerende direktør, AURA Energi

*Uddannelse:*

Cand.merc., statsautoriseret revisor  
PWC bestyrelsesuddannelse  
Dansk Energi bestyrelseskursus,  
del 1 og 2

*Eksterne bestyrelsesposter:*

Bestyrelsesmedlem i SERVIA A.m.b.a.,  
Jysk AURA VE P/S og Dansk Energi

*Særlige kompetencer:*

Ledelse, strategi og udvikling



# Risikoprofil og særlige risici

Koncernbestyrelsen vurderer de identificerede risici og tager aktivt stilling til håndteringen af de prioriterede risici som en fast del af bestyrelsens årshjul.

Prioriterede risici er de særlige risici, som i væsentligt omfang kan påvirke de fremtidige resultater i AURA. De prioriterede risici er enten vurderet til 8-10 på en risikoskala fra 1-10, eller bestyrelsen har vurderet, at de skal være særligt prioriterede i AURA.

Som led i god selskabsledelse behandler AURAs bestyrelse risici mindst to gange årligt, samt når der opstår særlige eller ændrede forhold for AURA eller i omverdenen. Behandlingen består i at gennemgå og vurdere alle risici. For de prioriterede risici tager bestyrelsen konkret stilling til, om den pågældende risiko kan accepteres, reduceres eller undgås.

De prioriterede risici er stort set uforandrede fra sidste år: AURA EI-handels indkøbspolitik sikrer, at vi ikke spekulerer i udsving i priserne på elmarkedet. For kunder med længerevarende fastprisaftaler er der indgået back-to-back aftaler, som afdækker både mængde- og prisrisici.

Generelt søges risici minimeret gennem stort fokus på ny lovgivning og ændringer i markedet for såvel Dinel som de øvrige selskaber i koncernen. Vi indgår tillige i branchefor- eninger, netværk og andre fora for at gøre vores indflydelse gældende.

Koncernen er ikke væsentligt påvirket af øvrige valuta, rente eller kreditrisici.

Nedenfor gennemgås de væsentligste risici.

## CYBERANGREB OG IT-SIKKERHEDSHÆNDELSER

Risikoen består i angreb på kritisk infrastruktur eller data, hvilket kan medføre manglende adgang til data, tyveri eller forvanskning af data m.v.

IT-sikkerhed og IT-beredskab er altafgørende faktorer for at afværge cybertruslen. Energi- og telesektorerne er udpeget som to ud af seks samfundskritiske sektorer, og AURA bidrager ved, at vores IT-sikkerhedschef indgår i Danmarks nationale Cybersikkerhedsråd.

Myndighedskrav rettet mod AURAs forsyningskritiske IT-systemer og ikrafttrædelsen af persondataforordningen (GDPR) om beskyttelse af personoplysninger har medvirket til, at AURA har oprettet beredskaber inden for begge områder, som alle medarbejdere i organisationen er ekstra opmærksomme på.

## MYNDIGHEDERNES HÅNTERING AF NETSELSKABER

Presset fra myndighederne på netselskaberne, herunder Dinel, øges konstant. Sammen med en række andre netselskaber i Dansk Energi har vi anket afgørelserne vedrørende benchmark, da vi ikke finder modellen robust nok til at overholde lovgivningen. Elnettet står over for store udfordringer på grund af forventningen om en langt større andel af vedvarende energi i elnettet. Dette er ikke foreneligt med store besparelser.

Vi forsøger selv uafbrudt at optimere og finde besparelser, og i Dinel er der blandt andet gennemført lovpligtige udbud på nye store projekter og materialeleverancer. Samarbejdet med andre netselskaber om gennemførelse af udbudsprocesserne er øget. Det har givet mulighed for besparelser i selve sagsbehandlingen ved udbuddene og bedre indkøbspriser, blandt andet fordi der er større volumen i aftalerne.

## FIBEROMRÅDET

Fiberområdet har stor politisk bevågenhed. Det er vigtigt, at vi synliggør vilkårene, herunder de langsigtede forventninger til fiberbranchen, over for medierne og kunderne. Politikerne og styrelsernes arbejde påvirker fiberforretningen, og vi søger også her via netværk, samarbejdspartnere og presseindsats at styrke samarbejdet om udviklingen i branchen. AURA Fiberpulje er et eksempel på at tage sagen i egen hånd.

Der forventes en øget konkurrence i fiberbranchen. AURAs udrulning af fibernet er tæt på at være i mål, og dermed skal indsatsen transformeres fra en aktiv udrulningsstrategi til en øget indsats for at få flere kunder tilsluttet det eksisterende net. Samtidig forberedes åbningen af fibernet for andre indholdsleverandører, hvor KAZOOM er den første.

Fiberinvesteringen har lang tidshorisont og lang tilbagebetalingstid. Det betyder, at udviklingen i konkurrenceteknologier og rammevilkårene for investeringer i fiber kan påvirke rentabiliteten betydeligt i både positiv og negativ retning.

## ØGET KONKURRENCE

Den øgede konkurrence i de forretningsområder, hvor AURA koncernen i dag beskæftiger sig, gør, at vi arbejder fokuseret på at opnå bedre indsigt i markedet og sikre, at vi har de rette produkter og kampagner at tilbyde kunderne. Samtidig vil vi udnytte de muligheder, den nye interne organisering med fokus på innovation, CSR og bæredygtighed sidste år giver.







# Ledelses- påtegning

Bestyrelse og direktion har dags dato behandlet og godkendt årsrapporten for AURA Energi a.m.b.a. for regnskabsåret 1. januar – 31. december 2019.

Koncernregnskabet er aflagt i overensstemmelse med årsregnskabsloven.

Det er vores opfattelse, at årsregnskabet giver et retvisende billede af koncernens og selskabets aktiver, passiver og finansielle stilling pr. 31. december 2019 samt af resultatet af koncernens og selskabets aktiviteter og koncernens pengestrømme for regnskabsåret 1. januar – 31. december 2019.

Det er endvidere vores opfattelse, at ledelsesberetningen indeholder en retvisende redegørelse for udviklingen i koncernens og selskabets aktiviteter og økonomiske forhold, årets resultat og for koncernens og selskabets finansielle stilling.

Årsrapporten indstilles til repræsentantskabsmødets godkendelse.

Viby J., den 24. marts 2020

## Direktion:

---

Carsten Höegh Christiansen  
*Adm. direktør*

## Bestyrelse:

---

Allan Werk  
*Formand*

---

Lars Lægaard Broni  
*Næstformand*

---

Allan Gunnar Kulas \*

---

Bjørn Kristensen

---

Bodil Kjærgaard Nielsen

---

Claus Ørnberg Christensen

---

Hans Christensen Terp

---

Henning Kruse

---

Ivan Dybvad

---

Knud Jensen \*

---

Lars Kreutzfeldt Rasmussen

---

Lars Kromand

---

Michael Korsholm Jørgensen

---

Ole Lykke Petersen

---

Peter Rønne Færch

\* Medarbejdervalgt

# Den uafhængige revisors revisionspåtegning

Til kapitalejerne i AURA Energi a.m.b.a.

## KONKLUSION

Vi har revideret koncernregnskabet og årsregnskabet for AURA Energi a.m.b.a. for regnskabsåret 1. januar – 31. december 2019, der omfatter resultatopgørelse, balance, egenkapitalopgørelse og noter, herunder anvendt regnskabspraksis, for såvel koncernen som selskabet, samt pengestrømsopgørelse for koncernen. Koncernregnskabet og årsregnskabet udarbejdes efter årsregnskabsloven.

Det er vores opfattelse, at koncernregnskabet og årsregnskabet giver et retvisende billede af koncernens og selskabets aktiver, passiver og finansielle stilling pr. 31. december 2019 samt af resultatet af koncernens og selskabets aktiviteter og koncernens pengestrømme for regnskabsåret 1. januar – 31. december 2019 i overensstemmelse med årsregnskabsloven.

## GRUNDLAG FOR KONKLUSION

Vi har udført vores revision i overensstemmelse med internationale standarder om revision og de yderligere krav, der er gældende i Danmark. Vores ansvar ifølge disse standarder og krav er nærmere beskrevet i revisionspåtegningens afsnit "Revisors ansvar for revisionen af koncernregnskabet og årsregnskabet" (herefter benævnt "regnskaberne"). Det er vores opfattelse, at det opnåede revisionsbevis er tilstrækkeligt og egnet som grundlag for vores konklusion.

## UAFHÆNGIGHED

Vi er uafhængige af koncernen i overensstemmelse med internationale etiske regler for revisorer (IESBA's etiske regler) og de yderligere krav, der er gældende i Danmark, ligesom vi har opfyldt vores øvrige etiske forpligtelser i henhold til disse regler og krav.

## LEDELSENS ANSVAR FOR REGNSKABERNE

Ledelsen har ansvaret for udarbejdelsen af et koncernregnskab og et årsregnskab, der giver et retvisende billede i overensstemmelse med årsregnskabsloven. Ledelsen har endvidere ansvaret for den interne kontrol, som ledelsen anser for nødvendig for at udarbejde regnskaberne uden væsentlig fejlinformation, uanset om denne skyldes besvigelser eller fejl.

Ved udarbejdelsen af regnskaberne er ledelsen ansvarlig for at vurdere koncernens og selskabets evne til at fortsætte driften; at oplyse om forhold vedrørende fortsat drift, hvor dette er relevant; samt at udarbejde regnskaberne på grundlag af regnskabsprincippet om fortsat drift, medmindre ledelsen enten har til hensigt at likvidere koncernen

eller selskabet, indstille driften eller ikke har andet realistisk alternativ end at gøre dette.

## REVISORS ANSVAR FOR REVISIONEN AF REGNSKABERNE

Vores mål er at opnå høj grad af sikkerhed for, om regnskaberne som helhed er uden væsentlig fejlinformation, uanset om denne skyldes besvigelser eller fejl, og at afgive en revisionspåtegning med en konklusion. Høj grad af sikkerhed er et højt niveau af sikkerhed, men er ikke en garanti for, at en revision, der udføres i overensstemmelse med internationale standarder om revision og de yderligere krav, der er gældende i Danmark, altid vil afdække væsentlig fejlinformation, når sådan findes. Fejlinformationer kan opstå som følge af besvigelser eller fejl og kan betragtes som væsentlige, hvis det med rimelighed kan forventes, at de enkeltvis eller samlet har indflydelse på de økonomiske beslutninger, som regnskabsbrugere træffer på grundlag af regnskaberne.

## DEN UAFHÆNGIGE REVISORS REVISIONSPÅTEGNING

Som led i en revision, der udføres i overensstemmelse med internationale standarder om revision og de yderligere krav, der er gældende i Danmark, foretager vi faglige vurderinger og opretholder professionel skepsis under revisionen.

Herudover:

- Identificerer og vurderer vi risikoen for væsentlig fejlinformation i regnskaberne, uanset om denne skyldes besvigelser eller fejl, udformer og udfører revisionshandlinger som reaktion på disse risici samt opnår revisionsbevis, der er tilstrækkeligt og egnet til at danne grundlag for vores konklusion. Risikoen for ikke at opdage væsentlig fejlinformation forårsaget af besvigelser er højere end ved væsentlig fejlinformation forårsaget af fejl, idet besvigelser kan omfatte sammensværgelser, dokumentfalsk, bevidste udeladelser, vildledning eller tilsidesættelse af intern kontrol.
- Opnår vi forståelse af den interne kontrol med relevans for revisionen for at kunne udforme revisionshandlinger, der er passende efter omstændighederne, men ikke for at kunne udtrykke en konklusion om effektiviteten af koncernens og selskabets interne kontrol.
- Tager vi stilling til, om den regnskabspraksis, som er anvendt af ledelsen, er passende, samt om de regnskabsmæssige skøn og tilknyttede oplysninger, som ledelsen har udarbejdet, er rimelige.

- Konkluderer vi, om ledelsens udarbejdelse af regnskaberne på grundlag af regnskabsprincippet om fortsat drift er passende, samt om der på grundlag af det opnåede revisionsbevis er væsentlig usikkerhed forbundet med begivenheder eller forhold, der kan skabe betydelig tvivl om koncernens og selskabets evne til at fortsætte driften. Hvis vi konkluderer, at der er en væsentlig usikkerhed, skal vi i vores revisionspåtegning gøre opmærksom på oplysninger herom i regnskaberne eller, hvis sådanne oplysninger ikke er tilstrækkelige, modificere vores konklusion. Vores konklusion er baseret på det revisionsbevis, der er opnået frem til datoen for vores revisionspåtegning. Fremtidige begivenheder eller forhold kan dog medføre, at koncernen og selskabet ikke længere kan fortsætte driften.
- Tager vi stilling til den samlede præsentation, struktur og indhold af regnskaberne, herunder noteoplysningerne, samt om regnskaberne afspejler de underliggende transaktioner og begivenheder på en sådan måde, at der gives et retvisende billede heraf.
- Opnår vi tilstrækkeligt og egnet revisionsbevis for de finansielle oplysninger for virksomhederne eller forretningsaktiviteterne i koncernen til brug for at udtrykke en konklusion om koncernregnskabet. Vi er ansvarlige for at lede, føre tilsyn med og udføre koncernrevisionen. Vi er eneansvarlige for vores revisionskonklusion.

Vi kommunikerer med den øverste ledelse om bl.a. det planlagte omfang og den tidsmæssige placering af revisionen samt betydelige revisionsmæssige observationer, herunder eventuelle betydelige mangler i intern kontrol, som vi identificerer under revisionen.

---

Claus Hammer-Pedersen  
statsaut. revisor  
MNE-nr. 21334

## **UDTALELSE OM LEDELSESBERETNINGEN**

Ledelsen er ansvarlig for ledelsesberetningen.

Vores konklusion om regnskaberne omfatter ikke ledelsesberetningen, og vi udtrykker ingen form for konklusion med sikkerhed om ledelsesberetningen.

I tilknytning til vores revision af regnskaberne er det vores ansvar at læse ledelsesberetningen og i den forbindelse overveje, om ledelsesberetningen er væsentligt inkonsistent med regnskaberne eller vores viden opnået ved revisionen eller på anden måde synes at indeholde væsentlig fejlinformation.

Vores ansvar er derudover at overveje, om ledelsesberetningen indeholder krævede oplysninger i henhold til årsregnskabsloven.

## **DEN UAFHÆNGIGE REVISORS REVISIONSPÅTEGNING**

Baseret på det udførte arbejde er det vores opfattelse, at ledelsesberetningen er i overensstemmelse med regnskaberne og er udarbejdet i overensstemmelse med årsregnskabslovens krav. Vi har ikke fundet væsentlig fejlinformation i ledelsesberetningen.

Aarhus, den 24. marts 2020  
Ernst & Young  
Godkendt Revisionspartnerselskab  
CVR-nr. 30 70 02 28

---

Ulrik Vangsø Ørts  
statsaut. revisor  
MNE-nr. 42774

# Koncern- og årsregnskab



# Resultat- opgørelse

Note	t.kr.	Koncern		Modervirksomhed	
		2019	2018	2019	2018
1, 2	<b>Nettoomsætning</b>	745.716	707.022	0	0
	Direkte omkostninger	-361.800	-344.376	0	0
	<b>Dækningsbidrag</b>	<b>383.916</b>	362.646	<b>0</b>	0
	Andre eksterne omkostninger	-88.417	-74.255	-5.335	-4.827
3	Personaleomkostninger	-148.150	-150.105	0	0
	<b>EBITDA</b>	<b>147.349</b>	138.286	<b>-5.335</b>	-4.827
	Afskrivninger af im- og materielle aktiver	-122.876	-131.988	0	0
1	Nedskrivninger af im- og materielle aktiver	0	-60.858	0	0
	<b>Resultat af ordinær primær drift</b>	<b>24.473</b>	-54.560	<b>-5.335</b>	-4.827
	Andre driftsindtægter	2.034	607	0	0
1	Andre driftsomkostninger	-4.750	-30.132	0	0
	<b>Resultat af primær drift</b>	<b>21.757</b>	-84.085	<b>-5.335</b>	-4.827
	Andel af resultat efter skat i dattervirksomheder	0	0	76.990	959
	Andel af resultat efter skat i fællesledede virksomheder	-293	79	0	0
1, 4	Finansielle indtægter	129.565	123.735	74.161	32.153
5	Finansielle omkostninger	-1.383	-12.644	-647	-149
	<b>Ordinært resultat før skat</b>	<b>149.646</b>	27.085	<b>145.169</b>	28.136
6	Skat af årets resultat	-4.477	1.051	0	0
	<b>ÅRETS RESULTAT</b>	<b>145.169</b>	28.136	<b>145.169</b>	28.136
	<b>Forslag til resultatdisponering</b>				
	Overført resultat			145.169	28.136
				<b>145.169</b>	28.136

# Balance aktiver

Note	t.kr.	Koncern		Modervirksomhed	
		2019	2018	2019	2018
	<b>AKTIVER</b>				
	<b>Langfristede aktiver</b>				
7	<b>Immaterielle aktiver</b>				
	Rettigheder mv.	2.903	3.394	0	0
		<b>2.903</b>	<b>3.394</b>	<b>0</b>	<b>0</b>
8	<b>Materielle aktiver</b>				
	Grunde og bygninger	80.157	85.017	0	0
	Produktionsanlæg og maskiner	1.938.834	1.805.315	0	0
	Andre anlæg, driftsmateriel og inventar	32.453	35.821	0	0
	Materielle aktiver under udførelse	65.433	66.186	0	0
		<b>2.116.877</b>	<b>1.992.339</b>	<b>0</b>	<b>0</b>
	<b>Finansielle aktiver</b>				
9	Kapitalandele i dattervirksomheder	0	0	2.109.250	2.043.486
10	Kapitalandele i fællesledede virksomheder	5.223	496	0	0
	Andre kapitalandele	208	157	50	0
11	Andre tilgodehavender	985	472	0	0
		<b>6.416</b>	<b>1.125</b>	<b>2.109.300</b>	<b>2.043.486</b>
	<b>Langfristede aktiver i alt</b>	<b>2.126.196</b>	<b>1.996.858</b>	<b>2.109.300</b>	<b>2.043.486</b>
	<b>Kortfristede aktiver</b>				
	<b>Varebeholdning</b>				
	Råvarer og hjælpematerialer	21.440	22.457	0	0
		<b>21.440</b>	<b>22.457</b>	<b>0</b>	<b>0</b>
	<b>Tilgodehavender</b>				
	Tilgodehavender fra salg og tjenesteydelser	144.347	141.915	0	0
	Entreprisekontrakter	13.175	12.305	0	0
	Tilgodehavender hos dattervirksomheder	0	0	705.799	638.718
	Tilgodehavender hos fællesledede virksomheder	0	5.268	0	0
12	Selskabsskat	0	45	0	0
	Andre tilgodehavender	9.740	22.701	570	879
13	Periodeafgrænsningsposter	17.560	28.900	0	0
		<b>184.822</b>	<b>211.134</b>	<b>706.369</b>	<b>639.597</b>
	<b>Værdipapirer</b>	955.557	876.743	183.274	115.896
	<b>Likvide beholdninger</b>	48.319	62.142	328	230
	<b>Kortfristede aktiver i alt</b>	<b>1.210.138</b>	<b>1.172.476</b>	<b>889.971</b>	<b>755.723</b>
	<b>AKTIVER I ALT</b>	<b>3.336.334</b>	<b>3.169.334</b>	<b>2.999.271</b>	<b>2.799.209</b>

# Balance passiver

Note	t.kr.	Koncern		Modervirksomhed	
		2019	2018	2019	2018
	<b>PASSIVER</b>				
	<b>Egenkapital</b>				
	Virksomhedskapital	2.007.474	2.007.474	2.007.474	2.007.474
	Reserve for sikringsinstrumenter	-4.416	9.710	0	0
	Overført resultat	927.194	782.025	922.778	791.735
	<b>Egenkapital i alt</b>	<b>2.930.252</b>	<b>2.799.209</b>	<b>2.930.252</b>	<b>2.799.209</b>
	<b>Langfristede forpligtelser</b>				
	Andre hensatte forpligtelser	1.703	3.628	0	0
14	Realkreditinstitutter	22.583	24.805	0	0
	Gæld til dattervirksomhed	0	0	69.019	0
	Anden gæld	5.970	0	0	0
15	Overdækning	18.201	22.037	0	0
	<b>Langfristede forpligtelser i alt</b>	<b>48.457</b>	<b>50.470</b>	<b>69.019</b>	<b>0</b>
	<b>Kortfristede forpligtelser</b>				
14	Realkreditinstitutter	2.222	2.188	0	0
	Kreditinstitutter	121.052	67.415	0	0
	Entreprisekontrakter	9.185	12.941	0	0
	Leverandører af varer og tjenesteydelser	62.282	72.142	0	0
	Anden gæld	131.018	140.819	0	0
15	Overdækning	6.768	0	0	0
13	Periodeafgrænsningsposter	25.098	24.150	0	0
	<b>Kortfristede forpligtelser i alt</b>	<b>357.625</b>	<b>319.655</b>	<b>0</b>	<b>0</b>
	<b>Forpligtelser i alt</b>	<b>406.082</b>	<b>370.125</b>	<b>69.019</b>	<b>0</b>
	<b>PASSIVER I ALT</b>	<b>3.336.334</b>	<b>3.169.334</b>	<b>2.999.271</b>	<b>2.799.209</b>

- 1 Særlige poster
- 16 Kontraktlige forpligtelser og eventualposter m.v.
- 17 Pantsætninger og sikkerhedsstillelser
- 18 Anvendelse af afledte finansielle instrumenter
- 19 Nærtstående parter
- 20 Resultatdisponering
- 21 Honorar til generalforsamlingsvalgt revisor

# Egenkapital- opgørelse

## Koncern

t.kr.	Virksomheds- kapital	Reserve for sikrings- instrumenter	Overført resultat	I alt
<b>Egenkapital 1. januar</b>	<b>2.007.474</b>	<b>9.710</b>	<b>782.025</b>	<b>2.799.209</b>
Overført via resultatdisponering	0	0	145.169	145.169
Tilbageførsel af værdiregulering af sikringsinstrumenter, primo	0	-9.710	0	-9.710
Værdiregulering af sikringsinstrumenter, ultimo	0	-4.416	0	-4.416
<b>Egenkapital 31. december</b>	<b>2.007.474</b>	<b>-4.416</b>	<b>927.194</b>	<b>2.930.252</b>

## Modervirksomhed

	Virksomheds- kapital	Overført resultat	I alt
<b>Egenkapital 1. januar</b>	<b>2.007.474</b>	<b>791.735</b>	<b>2.799.209</b>
Overført via resultatdisponering	0	145.169	145.169
Tilbageførsel af værdiregulering af sikringsinstrumenter, primo	0	-9.710	-9.710
Værdiregulering af sikringsinstrumenter, ultimo	0	-4.416	-4.416
<b>Egenkapital 31. december</b>	<b>2.007.474</b>	<b>922.778</b>	<b>2.930.252</b>



# Pengestrøms- opgørelse

	Koncern	
t.kr.	2019	2018
Ordinært resultat før skat	149.646	27.085
Ned - og afskrivninger	122.876	192.846
Regnskabsmæssig tab/gevinst ved salg af anlægsaktiver	2.671	24.764
Gevinst ved salg af aktier i Nianet A/S	0	-95.309
Overdækning	2.932	22.037
Afkast portefølje-værdipapirer	-123.814	-16.880
Andre reguleringer af ikke-likvide driftsposter	-1.632	4.670
Pengestrøm fra primær drift før ændring i driftskapital	152.679	159.213
Ændring i driftskapital	-7.706	-9.029
Betalt selskabsskat, tilbageholdt udbytteskat	-630	-764
<b>Pengestrøm drift</b>	<b>144.343</b>	<b>149.420</b>
Køb af materielle aktiver:		
Netaktiver	-127.971	-109.375
Fiberaktiver	-90.081	-93.053
Køb af en vindmølle i Nørhede-Hjortmose	-34.024	0
Øvrige aktiver, netto	-7.745	-13.939
Salg af ejendom, Langdalsvej 46, Brabrand	10.226	0
Salg af vindmølle, Sverige	0	6.008
Investering i Jysk AURA VE m.fl.	-5.020	0
Provenue fra salg af aktier i Nianet A/S	0	119.904
Køb/salg af værdipapirer	45.000	-50.000
Udbetalt udbytte fra fællesledede virksomheder	0	5.268
<b>Pengestrøm investering</b>	<b>-209.615</b>	<b>-135.187</b>
Fremmedfinansiering:		
Afdrag på gæld til realkreditinstitutter	-2.188	-2.154
Indfrielse/udnyttelse af kassekreditter	53.637	-40.113
<b>Pengestrøm finansiering</b>	<b>51.449</b>	<b>-42.267</b>
<b>Årets pengestrøm</b>	<b>-13.823</b>	<b>-28.034</b>
Likvider, primo	62.142	90.176
<b>LIKVIDER, ULTIMO</b>	<b>48.319</b>	<b>62.142</b>

Derudover er der opkrævet og indbetalt energiafgifter på 888 mio.kr. (2018: 796 mio.kr.) og moms på 257 mio.kr. (2018: 271 mio.kr.). Pengestrømsopgørelsen kan ikke direkte udledes af koncern- og årsregnskabets øvrige bestanddele.

Koncernens likvider og ultralikvide værdipapirer udgør 1.004 mio.kr. og er således i årets løb forøget med 65 mio.kr. i løbet af 2019

# Noter Øvrige

Note **t.kr.**

## 1 Særlige poster

I 2019 er der ingen særlige poster.

I 2018 var der særlige poster på netto -15,0 mio.kr. Udrulning af fibernet og opgradering af fiberteknik (AURA Fiberpulje i alt 88,2 mio.kr.) påvirkede andre driftsomkostninger med 27,4 mio.kr. og nedskrivninger med 60,9 mio.kr. Avancen ved salg af aktier i Nianet A/S påvirkede de finansielle indtægter med 95,3 mio.kr. Overdækning påvirkede i 2018 omsætningen negativt med 22,0 mio.kr.

## 2 Aktiviteter – primært segment

	El-net	Fiber	Installation	El-handel	Rådgivning	Vindmøller	Heraf koncern internt	<b>Koncern i alt</b>
<b>2019</b>								
Nettoomsætning	188.243	162.679	75.441	383.367	30.796	13.407	-108.217	<b>745.716</b>
<b>2018</b>								
Nettoomsætning	178.997	146.602	88.657	375.543	23.920	10.159	-116.856	707.022

# Noter Øvrige

		Koncern	
Note	t.kr.	2019	2018
3	<b>Personaleomkostninger</b>		
	Gager og lønninger	154.044	151.191
	Pensioner	16.737	17.491
	Andre omkostninger til social sikring	4.471	4.307
		<b>175.252</b>	<b>172.989</b>
	- heraf aktiveret på anlæg	-27.102	-22.884
		<b>148.150</b>	<b>150.105</b>
	Gennemsnitligt antal fuldtidsbeskæftigede (ATP)	<b>312</b>	316
	<b>Ledelsesafklønning</b>		
	Repræsentantskab	430	250
	Bestyrelse	2.214	2.025
	Direktion	2.526	5.038
	Ledelsesafklønningen er inklusive diæter og kørselsgodtgørelse.		
	<b>Vederlag til direktionen</b>		
	Adm. direktør/CEO	2.526	2.440
	Øvrig direktion	0	2.598
	I alt	<b>2.526</b>	<b>5.038</b>
	Direktionen honoreres med fast vederlag, firmabil og pensionsordning. Direktionen har ikke bonusordning, anden incitamentsordning eller usædvanlig fratrædelsesordning.		
	<b>Vederlag til bestyrelsen</b>		
	Formand, AURA Energi a.m.b.a.	355	346
	Næstformand, AURA Energi a.m.b.a.	230	224
	Formand, Dinel A/S	230	224
	12 bestyrelsesmedlemmer á 105 t.kr.	1.260	1.224
		<b>2.075</b>	<b>2.018</b>

Bestyrelsen modtager udover vederlag også diæter og kørselsgodtgørelse, som ikke er indregnet ovenfor.

Herudover har formand og ét bestyrelsesmedlem, som begge er medlem af bestyrelserne i Jysk AURA VE-selskaberne, modtaget 25 t.kr. hver.

# Noter

## Øvrige

Note	t.kr.	Koncern		Modervirksomhed	
		2019	2018	2019	2018
4	<b>Finansielle indtægter</b>				
	Renteindtægter fra dattervirksomheder	0	0	4.183	3.957
	Afkast portefølje-værdipapirer	59.235	0	0	0
	Afkast af aktier i Ørsted A/S	69.971	28.195	69.971	28.196
	Salg af aktier i Nianet A/S	0	95.309	0	0
	Øvrige finansielle indtægter	359	231	7	0
		<b>129.565</b>	<b>123.735</b>	<b>74.161</b>	<b>32.153</b>
5	<b>Finansielle omkostninger</b>				
	Renteomkostninger til dattervirksomheder	0	0	643	149
	Renteomkostninger, kreditinstitutter	609	602	4	0
	Afkast portefølje-værdipapirer	0	11.315	0	0
	Øvrige finansielle omkostninger	774	727	0	0
		<b>1.383</b>	<b>12.644</b>	<b>647</b>	<b>149</b>
6	<b>Skat af årets resultat</b>				
	Årets aktuelle skat	630	661	0	0
	- heraf indregnet på egenkapitalen	3.984	-1.724	0	0
	Regulering tidligere års aktuelle skat	-137	12	0	0
	Regulering af udskudt skat tidligere år	0	0	0	0
		<b>4.477</b>	<b>-1.051</b>	<b>0</b>	<b>0</b>
7	<b>Immaterielle aktiver</b>				
		Koncern			
		<b>Rettigheder</b>			
		<b>m.v.</b>			
	Kostpris 1. januar	4.634			
	Tilgang	0			
	Kostpris 31. december	4.634			
	Ned- og afskrivninger 1. januar	-1.240			
	Afskrivninger	-491			
	Ned- og afskrivninger 31. december	-1.731			
	<b>Regnskabsmæssig værdi 31. december</b>	<b>2.903</b>			



Note **t.kr.**

Koncern

8 **Materielle aktiver**

	Grunde og bygninger	Produktionsanlæg og maskiner	Andre anlæg, driftsmateriel og inventar	Materielle anlægsaktiver under udførelse	I alt
Kostpris 1. januar	148.307	2.995.674	49.777	66.186	3.259.944
Tilgang	4.385	186.987	9.193	59.255	259.820
Overført	691	58.993	324	-60.008	0
Afgang	-14.934	-31.702	-4.538	0	-51.174
Kostpris 31. december	138.449	3.209.952	54.756	65.433	3.468.590
Ned- og afskrivninger 1. januar	-63.290	-1.190.359	-13.956	0	-1.267.605
Afskrivninger	-2.492	-107.182	-12.711	0	-122.385
Afgang	7.490	26.423	4.364	0	38.277
Ned- og afskrivninger 31. december	-58.292	-1.271.118	-22.303	0	-1.351.713
<b>Regnskabsmæssig værdi 31. december</b>	<b>80.157</b>	<b>1.938.834</b>	<b>32.453</b>	<b>65.433</b>	<b>2.116.877</b>

Der knytter sig en usikkerhed til værdiansættelsen for investeringer i fibernet, jf. ledelsesberetningens afsnit om Risikoprofil og særlige risici (se side 31). Fibernet indgår med en værdi på 756,6 mio.kr.

9 **Kapitalandele i dattervirksomheder**

	Modervirksomhed	
	2019	2018
Kostpris 1. januar	2.175.924	2.175.924
Tilgang	2.900	0
Kostpris 31. december	2.178.824	2.175.924
Værdireguleringer 1. januar	-132.438	-139.511
Årets resultat	76.990	959
Regulering af sikringsinstrumenter netto	-14.126	6.114
Værdireguleringer 31. december	-69.574	-132.438
<b>Regnskabsmæssig værdi 31. december</b>	<b>2.109.250</b>	<b>2.043.486</b>

**Navn og hjemsted**

	Stemme- og ejerandel		
Dinel A/S, Odder	100%	1.404.268	1.355.275
AURA Fiber A/S, Odder	100%	385.115	371.955
KAZOOM A/S, Aarhus	100%	535	0
AURA Installation A/S, Aarhus	100%	15.316	14.622
AURA EI-handel A/S, Skanderborg	100%	97.565	115.078
AURA Rådgivning A/S, Skanderborg	100%	12.381	10.138
AURA VE A/S, Aarhus	100%	23.763	0
AURA A/S, Skanderborg	100%	129.337	112.186
AURA Ejendomme ApS, Aarhus	100%	40.970	42.804
AURA Nørhede-Hjortmose ApS, Aarhus*	100%	0	21.428
		<b>2.109.250</b>	<b>2.043.486</b>

Alle dattervirksomheder er selvstændige enheder.

\*) AURA Nørhede-Hjortmose ApS er i 2019 indskudt i AURA VE A/S, og værdien indgår derfor i værdien af AURA VE A/S for 2019.

# Noter

## Øvrige

### Koncern

Note	t.kr.	2019	2018
10	<b>Kapitalandele i fællesledede virksomheder</b>		
	Kostpris 1. januar	7.967	7.960
	Tilgang	5.020	7
	Kostpris 31. december	12.987	7.960
	Værdireguleringer 1. januar	-7.471	-2.281
	Årets resultat	-293	78
	Udbetalt udbytte	0	-5.268
	Værdireguleringer 31. december	-7.764	-7.471
	<b>Regnskabsmæssig værdi 31. december</b>	<b>5.223</b>	<b>496</b>

De 50% af kapitalandelene i Jysk AURA VE PS og Jysk AURA Komplementar ApS er i henhold til årsregnskabsloven at betragte som fællesledede virksomheder.

Det samme gør sig gældende for de 70% af kapitalandelene i K/S Bondön II, Aarhus og Komplementarselskabet Bondön 2 IVS. Begge disse selskaber er under afvikling, da selskaberne er uden aktivitet.

### Andre tilgodehavender

11	<b>Finansielle aktiver</b>		
	Kostpris 1. januar	472	
	Tilgang i årets løb	513	
	Kostpris 31. december	985	
	<b>Regnskabsmæssig værdi 31. december</b>	<b>985</b>	
12	<b>Tilgodehavende selskabsskat</b>		
	Tilgodehavende/skyldig selskabsskat 1. januar	45	15
	Regulering til tidligere års skat	-4	-12
	Årets akutte skat i sambeskattende dattervirksomhed	-628	-661
	Betalt udbytteskat	587	703
	<b>Tilgodehavende selskabsskat 31. december</b>	<b>0</b>	<b>45</b>

AURA Energi a.m.b.a. er beskattet efter Selskabslovens § 1.1.6 og dermed ikke omfattet af sambeskatningen. Alle 100%-ejede datterselskaber er omfattet af dansk obligatorisk sambeskatning.

- 13 **Periodeafgrænsningsposter**  
 Periodeafgrænsningsposter under aktiver 17.560 t.kr. (2018: 28.900 t.kr.) består af periodiserede omkostninger.  
 Periodeafgrænsningsposter under forpligtelser 25.098 t.kr. (2018: 24.150 t.kr.) består primært af modtagne indbetalinger fra kunder, vedrørende det efterfølgende regnskabsår.

		Koncern	
Note	t.kr.	2019	2018
14	<b>Gæld til realkreditinstitutter m.v.</b> Gældsforpligtelserne fordeles således:		
	<b>Realkreditinstitutter</b>		
	Langfristet	22.583	24.805
	Kortfristet	2.222	2.188
		<b>24.805</b>	<b>26.993</b>
	Langfristede gældsforpligtelser, der forfalder efter 5 år fra regnskabsårets udløb (regnskabsmæssig værdi)	<b>13.342</b>	15.707
15	<b>Overdækning</b>		
	Overdækning 1. januar	22.037	0
	Årets regulering	2.932	22.037
	<b>Overdækning 31. december</b>	<b>24.969</b>	<b>22.037</b>

## 16 KONTRAKTLIGE FORPLIGTELSE OG EVENTUALPOSTER M.V.

### Eventualaktiver

Pr. 31. december 2019 har koncernen ikke-indregnede skatteaktiver på i alt 35,9 mio.kr. (2018: 49,9 mio.kr.).

### Eventualforpligtelser

Modervirksomhedens datterselskaber indgår i sambeskatning. Selskaberne hæfter ubegrænset og solidarisk for danske selskabsskatter inden for sambeskatningskredsen. Eventuelle senere korrektioner af den skattepligtige sambeskatningsindkomst eller kildeskatter på udbytte m.v. vil kunne medføre, at selskabernes hæftelse udgør et større beløb end det i regnskabet afsatte. Koncernen som helhed hæfter ikke over for andre.

Selskabet indgår i fælles momsregistrering med øvrige koncernselskaber i AURA Energi koncernen. Selskabet hæfter solidarisk for den samlede momsbetaling.

Forsyningstilsynet har startet en sag vedrørende markedsmæssigheden af de energibesparelser, som Dinel A/S købte af AURA Rådgivning i 2014. Sagen handler om, hvorvidt Dinel har dokumenteret markedsmæssigheden tilstrækkeligt, og Forsyningstilsynet har tilkendegivet en mulig regulering på 2,2 mio. kr. Dinel A/S har i sagsforløbet redegjort for og dokumenteret markedsmæssigheden, men Forsyningstilsynet har endnu ikke truffet afgørelse i sagen. Det er ledelsens vurdering, at sagen vil falde ud til Dinel A/S' fordel, og som følge heraf er der ikke indregnet nogen effekt af sagen i årsregnskabet.

### Operationelle leasingforpligtelser

Koncernens virksomheder har indgået operationelle leasingkontrakter med en gennemsnitlig månedlig leasingydelse på 260 t.kr. (2018: 259 t.kr.) Leasingkontrakterne har en restløbetid på op til 48 måneder med en samlet nominal restleasingydelse på 7.330 t.kr. (2018: 8.837 t.kr.)

# Noter Øvrige

Note	t.kr.	Koncern		Modervirksomhed	
		2019	2018	2019	2018
17	<b>Pantsætninger og sikkerhedsstillelser</b>				
	Følgende aktiver er stillet til sikkerhed for kreditinstitutter: Grunde og bygninger med en regnskabsmæssig værdi på	53.951	54.631	0	0
		<b>53.951</b>	<b>54.631</b>	<b>0</b>	<b>0</b>

Modervirksomheden har desuden stillet kaution for dattervirksomhedernes lån, kreditfaciliteter og garantistillelser m.v. Pr. 31. december 2019 udgør lån, sikkerhedsstillelser og garantier m.v. 153,6 mio.kr. (2018: 99,1 mio.kr.)

Koncernen har overfor samhandelspartnere, som en del af elhandelsaktiviteten, stillet garanti for det til enhver tid værende mellemværende. Garantien udgør maksimalt 61,9 mio.kr. (2018: 61,9 mio.kr.). Koncernen har derudover stillet kaution på maksimalt 2 mio.kr. vedrørende fiberaktiviteten.

## 18 ANVENDELSE AF AFLEDTE FINANSIELLE INSTRUMENTER

### Elhandelskontrakter

Elafdækningskontrakterne er afledte finansielle instrumenter og måles til dagsværdi. Centrale forudsætninger for opgørelse af dagsværdien er den aktuelle markedspris på el samt skøn over udviklingen i markedet i kontraktens løbetid. Skøn over udviklingen i markedet er baseret på observationer på et aktivt marked.

Dagsværdien indregnes under anden gæld henholdsvis andre tilgodehavender.

## 19 NÆRTSTÅENDE PARTER

Virksomheden oplyser kun om transaktioner med nærtstående parter, der ikke er gennemført på normale markedsvilkår, jf. lovens § 98 c, stk. 7. Alle transaktioner med nærtstående parter er gennemført på normale markedsvilkår.

## 20 Resultatdisponering

### Forslag til resultatdisponering

Overført resultat	145.169	28.136
	<b>145.169</b>	<b>28.136</b>

## 21 Honorar til generalforsamlingsvalgt revisor

I henhold til Årsregnskabsloven skal honorar til generalforsamlingsvalgt revisor særskilt specificeres. Honoraret indgår under Andre eksterne omkostninger.

Samlet honorar til EY:

Honorar vedrørende lovpligtig revision	327	327
Skattemæssig rådgivning	54	148
Erklæringsopgaver med sikkerhed	192	101
Andre ydelser	579	277
	<b>1.152</b>	<b>853</b>



# Anvendt regnskabspraksis

---

Årsrapporten for AURA Energi er aflagt i overensstemmelse med årsregnskabslovens bestemmelser for klasse C-virksomheder (stor).

Årsregnskabet er aflagt efter samme regnskabspraksis som sidste år.

## KONCERNREGSKABET

Koncernregnskabet omfatter modervirksomheden AURA Energi a.m.b.a. og dattervirksomheder, hvori AURA Energi a.m.b.a. direkte eller indirekte besidder 100% af stemmerettighederne eller på anden måde har bestemmende indflydelse.

Ved konsolideringen foretages eliminering af koncerninterne indtægter og omkostninger, kapitalandele og interne mellemværender samt realiserede og urealiserede fortjenester og tab ved transaktioner mellem de konsoliderede virksomheder.

Kapitalandele i dattervirksomheder udlignes med den forholdsmæssige andel af dattervirksomheders dagsværdi af nettoaktiver og forpligtelser på anskaffelsestidspunktet.

Nye selskaber: KAZOOM A/S er stiftet kontant 7. august 2019 af AURA Energi a.m.b.a. Det tidligere AURA Vind ApS har ændret navn til AURA Nørhede-Hjortmose ApS. Dette selskab er med virkning fra 1. januar 2019 ejet af AURA VE A/S, som blev stiftet ved indskud af samtlige ejerandele i vindmøllesekskabet. AURA VE A/S ejer 50% af Jysk AURA VE PS og Jysk AURA Komplementar ApS. Begge selskaber er stiftet kontant 5. september 2019. Endelig har serviceselskabet AURA A/S fået binavnet AURA Innovation A/S, da koncernens innovationsaktiviteter udvikles her.

## Afledte finansielle instrumenter

Datterselskabet AURA El-handel A/S har et risikostyringssystem, der indebærer, at prisvariabilitet ved salg af el indenfor givne rammer skal udligne hinanden. Som led i risikostyringen indgås finansielle aftaler om køb af el til sikring af salgskontrakternes volumen. De indgåede finansielle købsaftaler betragtes regnskabsmæssigt som afledte finansielle instrumenter.

Afledte finansielle instrumenter indregnes første gang i balancen til kostpris og måles efterfølgende til dagsværdi. Positive og negative dagsværdier af afledte finansielle instrumenter indgår i andre tilgodehavender, henholdsvis anden gæld.

Ændringer i dagsværdi af afledte finansielle instrumenter, der er klassificeret som og opfylder kriterierne for sikring af dagsværdien af et indregnet aktiv eller en indregnet forpligtelse, indregnes i resultatopgørelsen sammen med ændringer i dagsværdien af det sikrede aktiv eller den sikrede forpligtelse.

Ændringer i dagsværdi af afledte finansielle instrumenter, der er klassificeret som og opfylder betingelserne for sikring af fremtidige aktiver eller forpligtelser, indregnes i andre tilgodehavender eller anden gæld og i egenkapitalen. Resultater den fremtidige transaktion i indregning af aktiver eller forpligtelser, overføres beløb, som tidligere er indregnet på egenkapitalen i regnskabsposten "Reserve for værdiregulering af sikringsinstrumenter", til kostprisen for henholdsvis aktivet eller forpligtelsen. Resultater den fremtidige transaktion i indtægter eller omkostninger, overføres beløb, som tidligere er indregnet i egenkapitalen, til resultatopgørelsen i den periode, hvor det sikrede påvirker resultatopgørelsen.

For afledte finansielle instrumenter, som ikke opfylder betingelserne for behandling som sikringsinstrumenter, indregnes ændringer i dagsværdi løbende i resultatopgørelsen.

# Anvendt regnskabspraksis

---

## RESULTATOPGØRELSE

### Nettoomsætning

Ved indgåelse af salgskontrakter, der består af flere separate salgstransaktioner, opdeles kontraktsummen på de enkelte salgstransaktioner efter den relative dagsværdimetode. De separate salgstransaktioner indregnes som nettoomsætning, når kriterierne gældende for salg af varer, tjenesteydelser eller entreprisekontrakter er opfyldt.

En kontrakt opdeles på enkelttransaktioner, når dagsværdien af de enkelte salgstransaktioner kan opgøres pålideligt, og salgstransaktionerne hver især har selvstændig værdi for køber. Salgstransaktioner vurderes at have selvstændig værdi for køber, når transaktionen er individuelt identificerbar og normalt sælges enkeltvis.

Nettoomsætningen måles til dagsværdien af det aftalte vederlag ekskl. moms og afgifter. Alle former for afgivne rabatter indregnes i nettoomsætningen.

### Omsætning fra salg af varer

Indtægter fra salg af varer, hvilket omfatter el og fiberbaserede indholdsydelser, indregnes i nettoomsætningen, når overgang af de væsentligste fordele og risici til køber har fundet sted, indtægten kan opgøres pålideligt, og betaling forventes modtaget. I de tilfælde, hvor solgte varer løbende leveres og integreres med købers ejendom, indregnes omsætningen i nettoomsætningen, i takt med at levering sker, hvorved nettoomsætningen svarer til salgsværdien af årets udførte arbejder.

### Omsætning fra salg af tjenesteydelser

Omsætning fra levering af tjenesteydelser, der omfatter transport af el, fiberbaserede bredbåndstjenester, ledningsregistrering, energirådgivning m.v., indregnes, i takt med at serviceydelserne leveres.

### Omsætning fra entreprisekontrakter

Entreprisekontrakter vedr. elinstallationsopgaver, hvor der leveres anlæg med høj grad af individuel tilpasning, indregnes i nettoomsætningen, i takt med at produktionen udføres, hvorved omsætningen svarer til salgsværdien af årets udførte arbejder (produktionsmetoden). Når resultatet af en entreprisekontrakt ikke kan skønnes pålideligt, indregnes omsætningen kun svarende til de medgåede omkostninger, i det omfang det er sandsynligt, at de vil blive genindvundet.

Færdiggørelsesgraden opgøres med udgangspunkt i forbrugte omkostninger i forhold til seneste omkostningsestimat.

### Omsætning, modregnet overdækning

Efter regler i Elforsyningsloven opgøres en indtægtsramme. Såfremt et netselskab har en højere indtægt end rammen, tilbagebetales dette tilbage til forbrugerne efter gældende regler. Da lovgivningen, herunder metoderne til opgørelse af rammen, stadig er under implementering hos Forsyningstilsynet, er opgørelsen af differencen behæftet med usikkerhed.

I nettoomsætningen modregnes den opgjorte difference (overdækning), mens saldoen for den reguleringsmæssige overdækning er indregnet under forpligtelser. Saldoen opdeles i en kortfristet del, som er det beløb der forventes tilbagebetalt over det kommende års takster og en langfristet del som forventes tilbagebetalt senere.

### Direkte omkostninger

Posten indeholder køb af el og systemtariffer, køb af råvarer, hjælpematerialer og indholdsydelser vedrørende varer nævnt under omsætning fra salg af varer og tjenesteydelser.

---

### **Andre eksterne omkostninger**

Heri indgår omkostninger i form af vedligeholdelse af el- og fibernettet, drift af bygninger og vognpark, kommunikation og marketing, administration, lokaler, tab på debitorer m.v., samt honorar til generalforsamlingsvalgt revisor.

### **Personaleomkostninger**

Der er ingen ansatte i modervirksomheden.

### **Andre driftsindtægter**

Andre driftsindtægter indeholder regnskabsposter af sekundær karakter i forhold til virksomhedernes aktiviteter, herunder fortjeneste ved afhændelse af materielle anlægsaktiver.

### **Andre driftsomkostninger**

Andre driftsomkostninger indeholder regnskabsposter af sekundær karakter i forhold til virksomhedernes aktiviteter, herunder omkostninger ved selskabssammenlægninger m.v. og tab ved afhændelse eller kassering af materielle anlægsaktiver.

### **Resultat af kapitalandele i dattervirksomheder, associerede virksomheder og fællesledede virksomheder**

I modervirksomhedens resultatopgørelse indregnes den forholdsmæssige andel af de enkelte dattervirksomheders resultat efter skat efter fuld eliminering af intern avance/tab.

I både koncernens og modervirksomhedens resultatopgørelser indregnes den forholdsmæssige andel af de fælleslede- de virksomheders resultat efter skat efter eliminering af forholdsmæssig andel af intern avance/tab.

### **Finansielle indtægter og omkostninger**

Finansielle indtægter og omkostninger indeholder renter, kursgevinster og -tab vedrørende værdipapirer, gæld og transaktioner i fremmed valuta, amortisering af finansielle aktiver og forpligtelser samt tillæg og godtgørelser under acontoskatteordningen m.v.

### **Skat af årets resultat**

Modervirksomheden AURA Energi a.m.b.a. er beskattet efter Selskabsskattelovens §1.1.6 og dermed ikke med i sambe- skatningen.

Modervirksomhedens dattervirksomheder og den fællesledede virksomhed er omfattet af de danske regler om tvun- gen sambeskatning. Dattervirksomheder indgår i sambeskatningen fra det tidspunkt, hvor de indgår i konsolideringen i koncernregnskabet og frem til det tidspunkt, hvor de udgår fra konsolideringen.

Dattervirksomheden AURA A/S er administrationsselskab for sambeskatningen og afregner som følge heraf alle betalinger af selskabsskat med skattemyndighederne.

Den aktuelle danske selskabsskat fordeles ved afregning af sambeskatningsbidrag mellem de sambeskattede virk- somheder i forhold til disses skattepligtige indkomster. I tilknytning hertil modtager virksomheder med skattemæssigt underskud sambeskatningsbidrag fra virksomheder, der har kunnet anvende dette underskud til nedsættelse af eget skattemæssigt overskud.

Årets skat, der består af årets aktuelle selskabsskat, årets sambeskatningsbidrag og ændring i udskudt skat – herun- der som følge af ændring i skattesats – indregnes i resultatopgørelsen med den del, der kan henføres til årets resultat, og direkte i egenkapitalen med den del, der kan henføres til posteringer direkte i egenkapitalen.

# Anvendt regnskabspraksis

---

## BALANCE

### Immaterielle og materielle aktiver

IP-adresser er aktiveret som immaterielle anlægsaktiver og afskrives over 10 år, som er den forventede brugstid for aktiverne.

Grunde og bygninger, produktionsanlæg og maskiner samt andre anlæg, driftsmateriel og inventar måles til kostpris med fradrag af akkumulerede af- og nedskrivninger. Der afskrives ikke på restværdier, herunder grunde.

Kostprisen omfatter anskaffelsesprisen og omkostninger direkte tilknyttet anskaffelsen indtil det tidspunkt, hvor aktivet er klar til brug. For egenfremstillede aktiver omfatter kostprisen direkte og indirekte omkostninger til materialer, komponenter, underleverandører og løn.

Kostprisen på et samlet aktiv opdeles i separate bestanddele, der afskrives hver for sig, hvis brugstiden på de enkelte bestanddele er forskellige.

Der foretages lineære afskrivninger over den forventede brugstid, baseret på følgende vurdering af aktivernes forventede maksimale brugstider. Vindmøller, hvortil der ydes statstilskud til elprisen, afskrives ud fra produktionen i tilskudsperioden.

Bygninger	20-40 år
Facader og indretning	10-20 år
Produktionsanlæg og maskiner	7-45 år
Andre anlæg, driftsmateriel og inventar	3-10 år

Produktionsanlæg og maskiner indeholder bl.a. infrastrukturanlæg vedrørende el og fiberaktiviteter og vindmøller. Afskrivningsgrundlaget opgøres under hensyntagen til aktivets restværdi og reduceres med eventuelle nedskrivninger. Afskrivningsperioden og restværdi fastsættes på anskaffelsestidspunktet og revurderes årligt. Overstiger restværdien aktivets regnskabsmæssige værdi, ophører afskrivning.

Fortjeneste og tab ved salg af materielle aktiver opgøres som forskellen mellem salgsprisen med fradrag af salgsomkostninger og den regnskabsmæssige værdi på salgstidspunktet. Fortjeneste eller tab indregnes i resultatopgørelsen under andre driftsindtægter henholdsvis andre driftsomkostninger.

### Finansielle aktiver

Finansielle aktiver består af kapitalandele i dattervirksomheder og fællesledede virksomheder og øvrige kapitalandele.

### Kapitalandele i dattervirksomheder, fællesledede virksomheder og øvrige kapitalandele

Kapitalandele måles til den forholdsmæssige andel af virksomhedernes indre værdi opgjort efter koncernens regnskabspraksis med fradrag eller tillæg af urealiserede koncerninterne avancer og tab.

Nettoopskrivning af kapitalandele vises som reserve for nettoopskrivning efter den indre værdis metode i egenkapitalen i det omfang, den regnskabsmæssige værdi overstiger kostprisen.

Øvrige kapitalandele i brancheorienterede virksomheder klassificeres som finansielle aktiver og måles til kostpris.

### Værdiforringelse af langfristede aktiver

Den regnskabsmæssige værdi af immaterielle, materielle og finansielle aktiver vurderes årligt for indikationer på værdiforringelse, ud over det som udtrykkes ved afskrivning.



---

Foreligger der indikationer på værdiforringelse, foretages nedskrivningstest af hvert enkelt aktiv henholdsvis gruppe af aktiver. Der foretages nedskrivning til genindvindingsværdien, hvis denne er lavere end den regnskabsmæssige værdi.

Som genindvindingsværdi anvendes den højeste værdi af nettosalgspris og kapitalværdi. Kapitalværdien opgøres som nutidsværdien af de forventede nettopengestrømme fra anvendelsen af aktivet eller aktivgruppen og forventede nettopengestrømme ved salg af aktivet eller aktivgruppen efter endt brugstid.

### **Varebeholdninger**

Varebeholdninger som består af varer til videresalg samt beholdninger af reservedele og dele til nyanlæg af elnet og fibernet, måles til kostpris efter FIFO-metoden. Er nettorealiseringsværdien lavere end kostprisen, nedskrives til denne lavere værdi.

Kostprisen for varebeholdninger omfatter anskaffelsespris med tillæg af hjemtagelsesomkostninger.

Nettorealiseringsværdi for varebeholdninger opgøres som salgssum med fradrag af færdiggørelsesomkostninger og omkostninger, der afholdes for at effektuere salget, og fastsættes under hensyntagen til omsættelighed, ukurans og udvikling i forventet salgspris.

### **Tilgodehavender**

Tilgodehavender måles til amortiseret kostpris.

Der foretages nedskrivning til imødegåelse af tab, hvor der vurderes at være indtruffet en objektiv indikation på, at et tilgodehavende eller en portefølje af tilgodehavender er værdiforringet. Hvis der foreligger en objektiv indikation på, at et individuelt tilgodehavende er værdiforringet, foretages nedskrivning på individuelt niveau.

Tilgodehavender, hvorpå der ikke foreligger en objektiv indikation på værdiforringelse på individuelt niveau, vurderes på porteføljeniveau for objektiv indikation for værdiforringelse. De objektive indikatorer, som anvendes for porteføljer, er fastsat ud fra historiske tabserfaringer.

Nedskrivninger opgøres som forskellen mellem den regnskabsmæssige værdi af tilgodehavender og nutidsværdien af de forventede pengestrømme, herunder realiseringsværdi af eventuelle modtagne sikkerhedsstillelser.

### **Entreprisekontrakter**

Entreprisekontrakter måles til salgsværdien af det udførte arbejde. Salgsværdien måles på baggrund af færdiggørelsesgraden på balancedagen og de samlede forventede indtægter på det enkelte igangværende arbejde.

Når salgsværdien på en entreprisekontrakt ikke kan opgøres pålideligt, måles salgsværdien til de medgåede omkostninger eller nettorealiseringsværdien, hvis denne er lavere.

Den enkelte entreprisekontrakt indregnes i balancen under tilgodehavender eller gældsforpligtelser. Nettoaktiver udgøres af summen af de entreprisekontrakter, hvor salgsværdien af det udførte arbejde overstiger acontofaktureringer. Nettoforpligtelser udgøres af summen af de entreprisekontrakter, hvor acontofaktureringer overstiger salgsværdien. Omkostninger i forbindelse med salgsarbejde og opnåelse af kontrakter indregnes i resultatopgørelsen, i takt med at de afholdes.

### **Periodeafgrænsningsposter**

Periodeafgrænsningsposter, indregnet under aktiver, omfatter afholdte omkostninger vedrørende efterfølgende regnskabsår.

# Anvendt regnskabspraksis

---

## Selskabsskat og udskudt skat

Aktuelle skatteforpligtelser og tilgodehavende aktuel skat indregnes i balancen som beregnet skat af årets skattepligtige indkomst, reguleret for skat af tidligere års skattepligtige indkomster og for betalte acontoskatter.

Skyldige og tilgodehavende sambeskatningsbidrag indregnes i balancen som "Tilgodehavende selskabsskat" eller "Skyldig selskabsskat".

Udskudt skat måles efter den balanceorienterede gældsmetode af alle midlertidige forskelle mellem regnskabsmæssig og skattemæssig værdi af aktiver og forpligtelser. I de tilfælde, hvor opgørelse af skatteværdien kan foretages efter forskellige beskatningsregler, måles udskudt skat på grundlag af den af ledelsen planlagte anvendelse af aktivet henholdsvis afvikling af forpligtelsen.

Udskudte skatteaktiver, herunder skatteværdien af fremførselsberettigede skattemæssige underskud, indregnes med den værdi, hvortil de forventes at blive anvendt, enten ved udligning i skat af fremtidig indtjening eller ved modregning i udskudte skatteforpligtelser inden for samme juridiske skatteenhed og jurisdiktion.

Der foretages regulering af udskudt skat vedrørende foretagne eliminerings af urealiserede koncerninterne avancer og tab.

Udskudt skat måles på grundlag af de skatteregler og skattesatser, der med balancedagens lovgivning vil være gældende, når den udskudte skat forventes udløst som aktuel skat.

## Værdipapirer

Værdipapirer og kapitalandele, der består af børsnoterede aktier og obligationer m.v., måles til dagsværdi på balancedagen.

## Forpligtelser

Øvrige gældsforpligtelser måles til nettorealiseringsværdi. Under langfristede hensættelser, anden gæld indgår beregnede indefrosne feriepenge til alle ansatte i koncernen.

Periodeafgrænsningsposter, indregnet under forpligtelser, omfatter modtagne betalinger vedrørende indtægter i de efterfølgende år.

## PENGESTRØMSOPGØRELSE

Pengestrømsopgørelsen viser koncernens pengestrømme fordelt på drift, investering og finansiering for året, årets forskydning i likvider og koncernens likvider ved årets begyndelse og slutning.

### Pengestrøm fra drift

Pengestrømme fra drift opgøres som koncernens andel af resultatet reguleret for ikke-kontante driftsposter, ændring i driftskapital og betalt selskabsskat.

### Pengestrøm fra investering

Pengestrømme fra investering omfatter betaling i forbindelse med køb og salg af virksomheder og aktiviteter samt køb og salg af immaterielle, materielle og finansielle aktiver.

---

### Pengestrøm fra finansiering

Pengestrømme fra finansiering omfatter optagelse af lån, afdrag på rentebærende gæld m.v.

### Likvider

Likvider omfatter likvide beholdninger.

## SEGMENTOPLYSNINGER

Der gives oplysninger på forretningssegmenter. Segmentoplysningerne følger koncernens regnskabspraksis, risici og interne økonomistyring.

## NØGLETAL

De i hoved- og nøgletaloversigten anførte nøgletal er beregnet således:

<b>Bruttomargin</b>	$\frac{\text{Bruttoresultat} \times 100}{\text{Nettoomsætning}}$
<b>EBITDA-margin</b>	$\frac{\text{EBITDA} \times 100}{\text{Nettoomsætning}}$
<b>Overskudsgrad</b>	$\frac{\text{Driftsresultat (EBIT)} \times 100}{\text{Nettoomsætning}}$
<b>Soliditetsgrad</b>	$\frac{\text{Egenkapital, ultimo} \times 100}{\text{Passiver i alt, ultimo}}$
<b>Egenkapitalforrentning</b>	$\frac{\text{Resultat efter skat} \times 100}{\text{Gennemsnitlig egenkapital}}$

# Forsyningsområde

## AURA ENERGI

Skanderborgvej 180  
8260 Viby J

KONCERNLEDELSE  
ENERGI & TEKNIK,  
INSTALLATION

## AURA ENERGI

Smedeskovvej 55  
8464 Galten

ENERGI & TEKNIK,  
ELHANDEL,  
RÅDGIVNING  
OG ENTREPRISE

GALTEN

VIBY

ODDER

## AURA ENERGI

Knudsminde 10  
8300 Odder

DINEL  
FIBER

# Kolofon

## **AURA Energi a.m.b.a.**

Smedeskovvej 55  
8464 Galten

CVR 35861564

Stiftet 28. maj 2014

Hjemsted: Skanderborg Kommune

Regnskabsår: 1. januar - 31. december 2019

aura.dk

aura@aura.dk

Tlf. 87 92 55 55

---

### **Bestyrelse**

Allan Werk, formand  
Lars Lægaard Broni, næstformand  
Allan Gunnar Kulas \*  
Bjørn Kristensen  
Bodil Kjærgaard Nielsen  
Claus Ørnbjerg Christensen  
Hans Christensen Terp  
Henning Kruse  
Ivan Dybvad  
Knud Jensen \*  
Lars Kreutzfeldt Rasmussen  
Lars Kromand  
Michael Korsholm Jørgensen  
Ole Lykke Petersen  
Peter Rønne Færch

\* Medarbejdervalgt

### **Koncernledelse**

Carsten Höegh Christiansen, adm. direktør  
Flemming Høj Hansen, økonomidirektør  
Mette Marie Ostenfeld, direktør, Energi & Teknik  
Claus Frank Sørensen, direktør, Fiber  
Erik Kongsgaard Rasmussen, direktør, Dinel

### **Revision**

Ernst & Young  
Godkendt Revisionspartnerselskab  
Værkmestergade 25  
8100 Aarhus C

---

### **Redaktionsudvalg**

Claus Blem Jensen  
Dorthe Nedergaard  
Helene Alby Ravn

### **Design og layout**

AURA Energi a.m.b.a.

Trykt i Danmark

Oplag: 700 stk.

Trykt på: RecyStar Nature 170/300 gr.

Det valgte papir er 100 % genbrugspapir.





**AURA**  
energi

