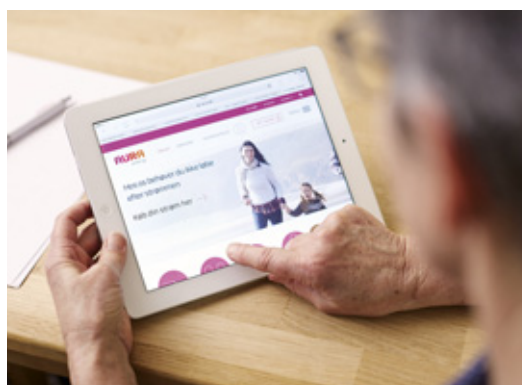


AURA Energi a.m.b.a.

# Årsrapport 2015

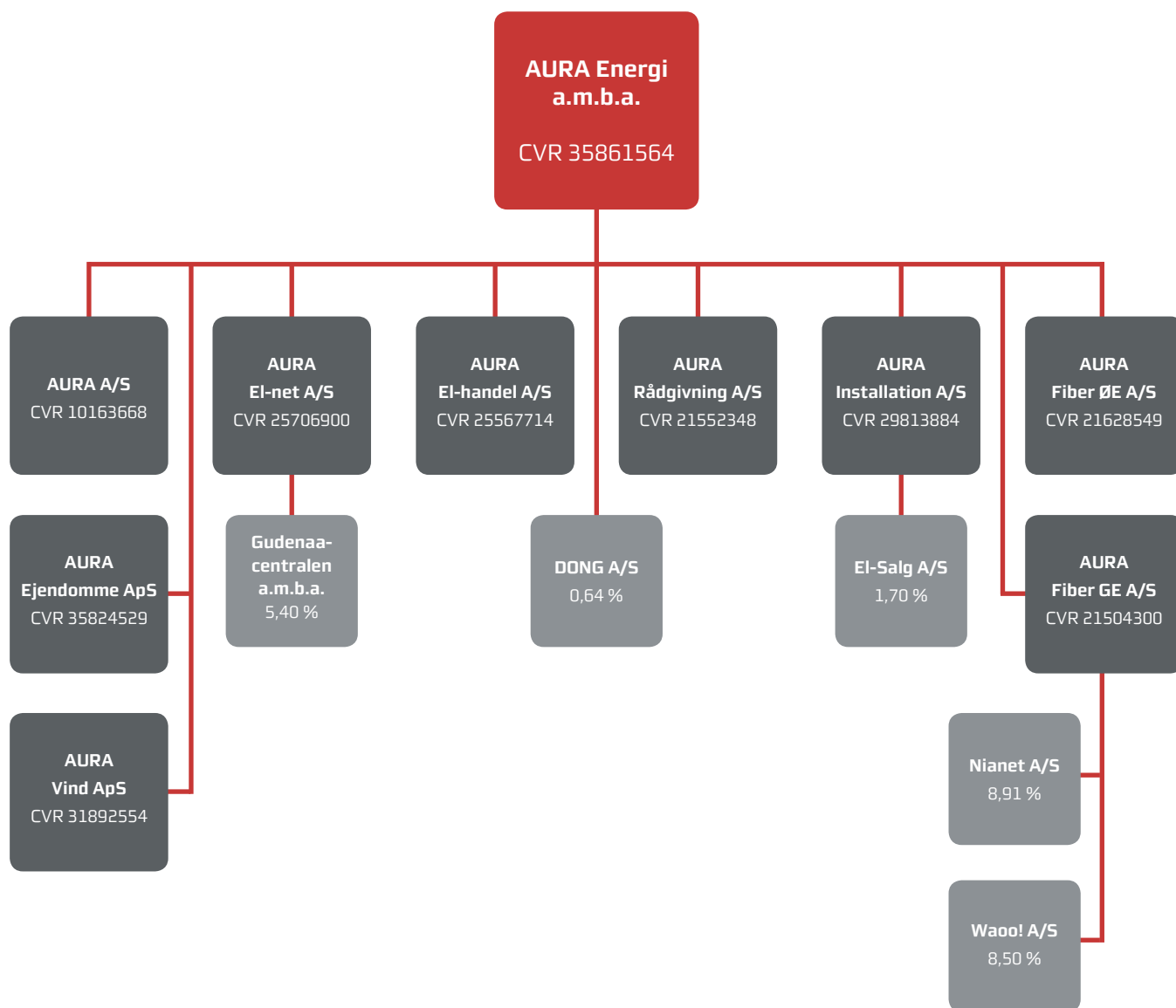


AURA Energi a.m.b.a.  
Smedeskovvej 55  
8464 Galten

CVR 35861564

**AURA**  
energi

# AURA Energi selskabsstruktur



# Indholds- fortegnelse

## INDLEDNING

Koncern hoved- og nøgletal .....	4
Ledelsen indleder .....	5
Koncernens væsentligste aktiviteter .....	6

## FORRETNINGSOMRÅDER

El-net .....	8
El-handel .....	10
Installation .....	12
Fiber .....	14
Rådgivning .....	16
Alt det bagved .....	18
Øvrige aktiviteter .....	19

## ØVRIG BERETNING

Helhed og Vækst .....	20
AURAs værdigrundlag .....	21
Branchens bedste kundeoplevelse .....	22
Valg til AURA Energis repræsentantskab .....	23
Risikoprofil og særlige risici .....	26
Ledelsespåtegning .....	27
Den uafhængige revisors erklæringer .....	28

## KONCERN- OG ÅRSREGNSKAB

Resultatopgørelse .....	31
Balance .....	32
Egenkapitalopgørelse .....	34
Pengestrømsopgørelse .....	35
Noter .....	36

# Koncern hoved- og nøgletal

mio.kr.	2015	2014	2013	2012	2011
<b>HOVEDTAL</b>					
Nettoomsætning	922	961	862	911	861
EBITDA	113	94	87	93	88
Resultat af ordinær primær drift	-11	-8	-8	17	-14
Resultat af finansielle poster	16	20	13	12	9
<b>Årets resultat</b>	<b>0</b>	<b>1</b>	<b>12</b>	<b>41</b>	<b>20</b>
Balancesum	2.817	2.871	2.981	2.954	2.937
Investering i materielle anlægsaktiver	157	208	227	203	178
<b>Egenkapital</b>	<b>2.433</b>	<b>2.447</b>	<b>2.448</b>	<b>2.439</b>	<b>2.400</b>
Pengestrøm driftsaktiviteten	78	124	94	106	100
Pengestrøm investeringsaktiviteten	-129	-198	146	-74	-153
Pengestrøm finansieringsaktiviteten	-61	-60	-30	-21	9
<b>Pengestrøm i alt</b>	<b>-112</b>	<b>-134</b>	<b>210</b>	<b>11</b>	<b>-44</b>
<b>NØGLETAL</b>					
Overskudsgrad	-1,2 %	-0,8 %	-0,9 %	1,9 %	-1,7 %
Afkast af den investerede kapital	-0,7 %	-0,4 %	-0,8 %	0,8 %	-0,7 %
Bruttomargin	25,6 %	23,7 %	25,1 %	66,8 %	67,6 %
Soliditetsgrad	86,4 %	85,2 %	82,1 %	82,6 %	81,7 %
Egenkapitalforrentning	0,0 %	0,0 %	0,5 %	1,7 %	0,9 %
Gennemsnitligt antal fuldtidsbeskæftigede	281	278	272	272	268
<b>TEKNISKE HOVEDTAL</b>					
Områdeforbrug (MWh)	944.393	939.205	966.031	992.396	1.005.053
Leveret el (MWh)	918.390	914.059	930.141	954.441	970.984
0,4 kV luftledning (km)	2	8	8	9	39
0,4 kV kabel (km)	2.920	2.900	2.880	2.863	2.830
10 kV luftledning (km)	1	2	2	2	9
10 kV kabel (km)	1.985	1.970	1.959	1.933	1.924
10/0,4 kV stationer (stk.)	2.505	2.496	2.478	2.465	2.447
60 kV luftledning (km)	132	132	132	132	132
60 kV kabel (km)	74	74	74	74	74
60/10 kV stationer (stk.)	29	29	29	29	29
Målepunkter (stk.)	101.723	100.237	99.708	99.371	98.293
Forbrugere, elnet	109.309	108.709	107.929	107.668	106.671
Kunder, fiber	23.650	22.000	18.400	14.570	11.860

Der henvises til definitioner og begreber under anvendt regnskabspraksis.

# Ledelsen indleder

Med dybe rødder i den østjyske muld har AURA Energi i 2015 rundet sit første leveår. Det er blandt andet brugt til at skabe et stærkt og tydeligt fundament for en positiv udvikling af koncernen.

Vi er godt gearet til at møde de udfordringer, der følger af de gennemgribende ændringer i elforsyningsloven og den stadig stigende konkurrence.

Vores vigtigste prioriteringer nu og i årene fremover bliver at realisere vores fem strategiske fyrtårne, som handler om at:

- Blive markedsleder i AURAs forsyningsområde inden for fiber
- Leverer branchens bedste kundeoplevelse
- Vokse gennem helhedsløsninger til vores kunder
- Drive en lønsom og effektiv forretning blandt branchens bedste
- AURA Energi er én virksomhed

Vi har i løbet af året blandt andet sammenlagt vores fire el-netselskaber til ét, taget de indledende skridt til udrulning af fibernettet i Viby og Brabrand, holdt vores første medarbejderdag, undersøgt kundernes tilfredshed, forberedt os til engrosmodellen og udarbejdet vores værdigrundlag.

I 2016 og årene fremover vil vi arbejde for en stærk forankring af værdigrundlaget. Udgangspunktet er tre grundværdier: Ansvarlighed, åbenhed og proaktivitet, som udmønter sig i en AURA Drivkraft:

Vi ønsker at udnytte de nye muligheder, vores verden giver. Derfor vil vi være i udvikling og løbende udfordre os selv og det bestående. Vi lytter til hinanden og til vores kunder. Vi stiller skarpt på vores opgaveløsning og sikrer en effektiv og lønsom forretning. Vi er alle værdifulde for AURA. Derfor er det væsentligt for os, at alle er engagerede, oplever trivsel og glæde i hverdagen og ser sig som en vigtig del af helheden.




Allan Werk

  
Bestyrelsesformand



Carsten Höegh Christiansen

  
Adm. direktør

AURA Energi forventer også de kommende år at investere store beløb i el- og fibernettet. Investeringer der er afgørende for, at Danmarks ambitiøse mål for den grønne omstilling af energiforsyningen kan gennemføres i vores lokalområde. Desuden forventer vi, jf. strategiplanen Helhed og Vækst, at investere i vedvarende energi som supplement til de vindmøller, vi allerede har. Rentabilitet og risikoafdækning vil være i fokus for disse investeringer. Yderligere vil vi have fokus på innovation – både i forhold til optimering af vores eksisterende forretninger, men også i forhold til helt nye forretningsmuligheder. Eksempelvis batterilagringssystemer.

En væsentlig begivenhed for AURA bliver det første repræsentantskabsvalg, som afholdes i efteråret 2016. Andeshaverne vælger 99 medlemmer til AURAs nye repræsentantskab, der skal udpege den nye bestyrelse for AURA Energi. Bestyrelsen skal sammen med direktionen sikre, at vores strategiske mål i AURAs strategiplan Helhed og Vækst bliver indfriet.

På de følgende sider kan du læse mere om regnskabsåret 2015, forretningsområderne, status på strategien, det nye værdigrundlag samt det kommende valg til repræsentantskabet.

Vi har positive forventninger til 2016 og vil gerne takke alle medarbejdere for deres store engagement og medvirken til at skabe flotte resultater. Samtidig vil vi også gerne takke samarbejdspartnere og vores mange gode kunder for et godt samarbejde, som vi ser frem til at fortsætte i det kommende år.

# Koncernens væsentligste aktiviteter

Koncernen består af fem forretningsområder samt en fælles servicefunktion og ledes i stor udstrækning som én samlet koncern for at udleve det strategiske fyrtårn – AURA er én virksomhed.

Formålet med årsrapporten er at give et samlet billede af koncernens væsentligste aktiviteter herunder udviklingen i forretningsområderne.

Årets resultat for 2015 udgør - 0,3 mio. kr., hvorefter egenkapitalen udgør 2.433 mio. kr. og den samlede balancesum 2.817 mio. kr.

Årets resultat er præget af ekstraordinære nedskrivninger på AURAs vindmøller i Sverige på 17 mio. kr. Nedskrivningen skyldes, at prisen på el og certifikater i Sverige er faldet meget. Nedskrivningen fremgår direkte af resultatopgørelsen.

Selve driftsresultatet før afskrivninger viser en væsentligt fremgang på 18,7 mio. kr. svarende til 20 % i forhold til 2014 og betragtes som tilfredsstillende.

Udviklingen i forretningsområdernes aktiviteter er nærmere beskrevet senere i beretningen.

## FINANSIERING

Koncernens investeringer er primært selvfinansierede, men der er fortsat optaget lån til finansiering af fiberaktiviteterne. Disse lån er optaget med sikkerhed i vores ejerandele i DONG Energy A/S, og det vurderes løbende, om det er hensigtsmæssigt at afhænde ejerandelene.

Koncernen har prioritetslån i nogle af ejendommene, der er placeret i AURA Ejendomme, og som kun lejes ud internt i koncernen.

Koncernen har likviditet placeret i porteføljepleje, hvilket har givet et afkast på 2,9 %.

Det forventes, at de budgetterede investeringer i 2016 på 56 mio. kr. i AURA Fiber og 103 mio. kr. i AURA El-net til en vis grad kan egenfinansieres. Såfremt der foretages investeringer i vedvarende energiprojekter, vil investeringerne delvist blive finansieret via fremmedfinansiering.

## INVESTERINGER

Årets investeringer fremgår af regnskabets anlægsnoter og beløber sig til 160 mio. kr. For AURA Fiber og AURA El-net følges de langsigtede investeringsstrategier. I 2015 er der investeret henholdsvis 86 mio. kr. i AURA Fiber og 69 mio. kr. i AURA El-net. I elnettet investerer vi massivt de kommende år på grund af udskiftninger i dele af nettet og for fortsat at sikre en høj forsyningsikkerhed.

## FORVENTNINGER TIL FREMTIDEN

2016 vil være præget af implementering af en række strategiske tiltag, hvor resultaterne vil vise sig på sigt. Der forventes et overskud, mens investeringerne forventes at være på niveauet 214 mio. kr. for koncernen. 2016 vil være præget af engangsomkostninger og investeringer som følge af engrosmodellens indtræden. Der forventes ikke op- eller nedskrivning af investeringerne i AURA Fiber i 2016.

## PÅVIRKNING PÅ DET EKSTERNE MILJØ OG FORANSTALTNINGER TIL FOREBYGGELSE, REDUKTION ELLER AFHJÆLPNING AF SKADER PÅ MILJØET

Der vil fortsat være fokus på, hvordan AURA påvirker miljøet. Det er en del af AURAs strategi at deltage i den grønne omstilling – herunder ved at foretage investeringer i grønne teknologier og vedvarende energi.

AURA Energi a.m.b.a.'s formål er at virke til fremme af andelshavernes og disses bagvedstående medlemmers og forbrugeres fælles interesser ved selv eller igennem direkte eller indirekte ejede dattervirksomheder at udøve: 1) netvirksomhed efter bevilling, 2) information og rådgivning om energi og elsikkerhedsmæssige spørgsmål til medlemmer og forbrugere – herunder i henhold til elforsyningsloven, 3) forsyningspligtig virksomhed efter bevilling, 4) handel med og produktion af energi, 5) kommerciel virksomhed med udleje af personale og aktiver til selskabets datterselskaber på markedsbestemte vilkår samt udlejning af fast ejendom, 6) fibernetaktiviteter, 7) forskning og udvikling, der har betydning for energisektoren, 8) anden kommerciel virksomhed med direkte eller indirekte tilknytning til energisektoren – herunder energispareaktiviteter, 9) anden kommerciel virksomhed med andelshavernes godkendelse og 10) ejerskab af ejerandele i andre selskaber.

## VIDENSRESSOURCER

AURA har fokus på fastholdelse og videreudvikling af AURA koncernens vidensressourcer. De består blandt andet af elever/lærlinge, faglærte håndværkere, ufaglærte medarbejdere, tekniske assistenter, kontorassistenter, elinstallatører, økonomer og ingeniører. Medarbejdernes vidensressourcer består af kompetencer opnået gennem kurser og uddannelse og ved at udføre det daglige arbejde. For visse faggrupper har det været vanskeligere end tidligere at tiltrække kvalificeret arbejdskraft, hvorfor dette også fremover vil være et fokusområde.

## MANGFOLDIGHED I LEDELSEN

Det øverste besluttende organ hos AURA Energi a.m.b.a. udgøres i en overgangsperiode på to år af fire andelshavere, bestående af de gamle selskaber: Østjysk Energi, Galten Elværk a.m.b.a., Viby El-værk A.m.b.a. og Andelsselskabet af 30. juli 2014 (Brabrand El-selskab A.m.b.a.) De fire andelshavere har udpeget en bestyrelse i AURA Energi a.m.b.a. bestående af 18 mandlige medlemmer. Overgangsperioden udløber den 31. maj, og bestyrelsen har et mål om, at mindst 25% af bestyrelses- og repræsentantskabsmedlemmerne senest i 2020 skal være kvinder. For 2015, hvor der ikke er afholdt valg, er andelen uændret 0 %.

Efter overgangsperiodens udløb vælges et repræsentantskab bestående af 99 medlemmer i AURA Energi a.m.b.a. Blandt repræsentantskabets medlemmer vælges en bestyrelse bestående af 13 medlemmer. Og derudover vælges to medarbejderrepræsentanter til bestyrelsen.

Blandt direktion og afdelingschefer med ledelsesansvar er 29 % kvinder, mod 23 % i 2014. Det er koncernens politik, at de bedst kvalificerede skal besætte de respektive ledelsesposter i koncernen, samtidig med at der tilstræbes en forøgelse af den kvindelige andel blandt direktion og afdelingschefer med ledelsesansvar til 33 % i 2020. Der har ikke været konkrete tiltag i 2015. Fremadrettet er det et forhold, vi vil have fokus på, idet de generelle ansættelseskriterier dog fortsat vil være afgørende.

## CSR

Der er ikke udarbejdet en samlet skriftlig politik for samfundsansvar, herunder om menneskerettigheder og klimapåvirkninger af koncernens aktiviteter.



*Direktionen i AURA Energi.  
Fra venstre:  
Adm. direktør  
Carsten Höegh Christiansen,  
økonomidirektør  
Flemming Høj Hansen og  
kommerciel direktør  
Thorkild Videbæk.*

# Forretningsområde El-net

Aktiviteterne i AURA El-net er stigende. Der er løbende nye tilslutninger og nybyggerier i forsyningsområdet, som kræver investeringer i nye forsyningsanlæg og forstærkninger af det eksisterende elnet.

I 2015 leverede vi 918 GWh til forbrugere og tilsluttede 1.108 nye installationer. En stigning på 0,5% i forhold til 2014 på leverede GWh.

AURA El-net har ansvaret for transport af elektriciteten fra Energinet.dk's landsdækkende 400 kV og 150 kV net og ud til de 109.309 forbrugere i forsyningsområdet. Derudover har vi ansvaret for elmålere samt drift, udbygning og vedligehold af elnettet.

## INDSATSER I 2015

I 2015 realiserede vi målet om at samle vores fire netsekskaber til ét – AURA El-net A/S. Sammenlægningen skete formelt den 22. september 2015, men med regnskabsmæssig virkning fra den 1. januar 2015.

I praksis betyder det blandt andet, at vi har gennemført harmonisering af nettariffer, tilslutningsbestemmelser, indtægtsrammer, betalingsterminer og hjemmesider.

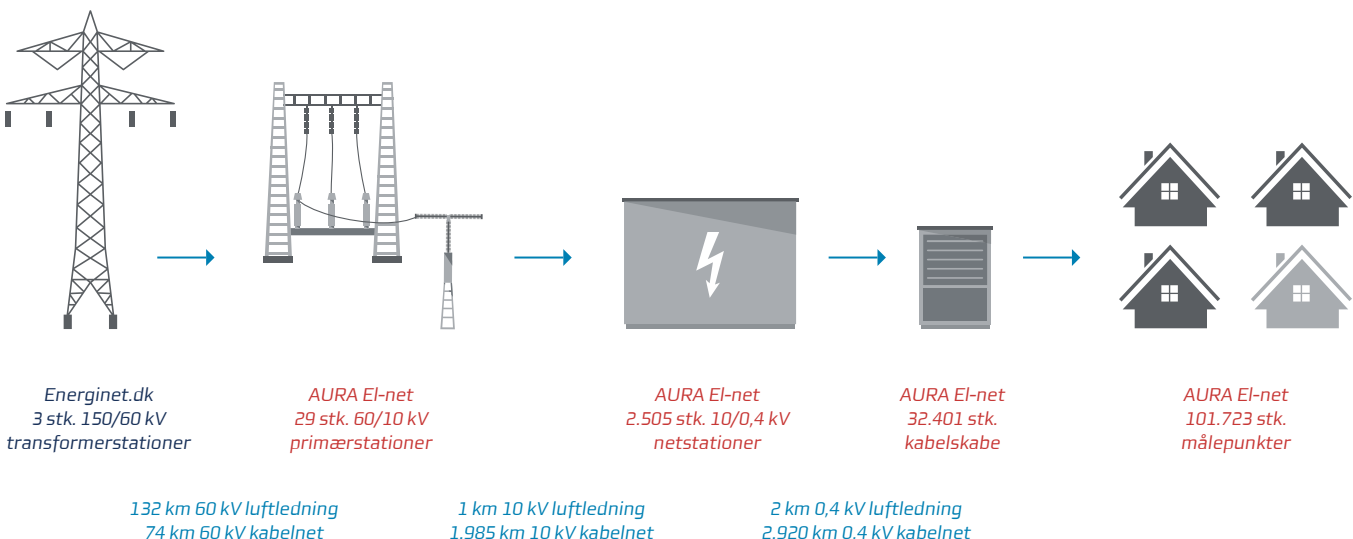
AURA El-net har haft fokus på at realisere synergieffekter og reducere omkostninger. Vi har blandt andet gennemført følgende tiltag:

- Optimering af administrative arbejdsgange
- Effektivisering af projekteringsforløb
- Forbedring af effektivitet og kvalitet i montageopgaver
- Optimering af effektivitet og metodevalg for vedligehold af anlæg
- Optimering af beredskab og håndtering af fejlsituationer i elnettet
- Indkøb af materialer

Det er et lovkrav, at alle elmålere på landsplan skal være fjernaflæste i 2020. AURA El-net er allerede langt i udskiftningen af de 101.314 elmålere. I 2015 har vi udskiftet 9.529 elmålere, og i 2016 kommer vi i mål med de resterende.

Uddelegering af mere ansvar og selvstændighed til montørerne har også været et indsatsområde i 2015. Målet er højere grad af selvledende medarbejdere og frigørelse af mere tid til projekterings- og ledelsesopgaver for projektlederne og øvrigt teknisk personale.

## STRØMMENS VEJ TIL FORBRUGERNE



El-nettet består af et landsdækkende 400 kV-net og et 150 kV-net, som drives af Energinet.dk.

Herfra overføres elektriciteten til AURA El-nets distributionsnet. Det foregår på transformerstationer, hvor strømmen skaleres ned fra 150 kV til 60 kV.



## KONKURRENCEDYGTIGE PRISER

Hvert år foretager Energitilsynet en benchmark af landets netselskaber. På grundlag heraf udmelder Energitilsynet nye krav til netselskabernes effektivitet og besparelser på driftsomkostninger. De netselskaber, der klarer sig dårligst i benchmarken, pålægges de største besparelser. AURA El-net ligger godt placeret blandt landets mest effektive netselskaber.

Indtægten i AURA El-net består af en fast abonnementsbetaling, som dækker leje af elmåler og administration. Dertil kommer en variabel nettarif til dækning af blandt andet drift og vedligehold af elnettet. I nettariffen er der indregnet en rabat i forhold til den tilladte indtægtsramme.

## FORSYNINGSSIKKERHEDEN

Drift af elnettet er underlagt energilovgivningen. Vi skal blandt andet drive elnettet teknisk og økonomisk optimalt samt sikre en høj leveringssikkerhed. Energitilsynet måler løbende effektiviteten og leveringssikkerheden og udarbejder årligt en benchmark over alle netselskaber i Danmark. Det er vores målsætning at være blandt de bedste.

Vores døgnbemannede driftsvagt varetager den daglige drift og overvågning af elnettet samt planlægning, ledelse og koordinering af arbejdsopgaver i elnettet. Vagten er ved fejl, strømudfald og øvrige beredskabshændelser ansvarlig for iværksættelse af afhjælpende tiltag, mobilisering af mandskab samt koordinering og kommunikation med andre beredskabsområder, myndigheder, information til offentlige medier m.m. AURA El-nets forsyningssikkerhed har været høj i løbet af 2015.

## ENGROSMODEL PÅ VEJ

Hidtil har AURA El-net afregnet distributionen direkte med kunden. Når engrosmodellen træder i kraft den 1. april 2016, introduceres der en ny afregningsform, som betyder, at al kundekontakt og fakturering vil ske fra elleverandøren direkte til kunden. Det har krævet mange ressourcer at foretage de nødvendige administrative og IT-mæssige tilpasninger i forbindelse hermed.



### AURA El-net

Base	Odder og Galten
Ledelse	Netdirektør Erik K. Rasmussen
Medarbejdere	72
Antal målepunkter	101.723
Forsyningsområde	Omkreds 180 km, areal 1.008 km <sup>2</sup>
Leveret el i 2015	918 GWh
Antal nye installationer	1.108

# Forretningsområde El-handel

AURA El-handel ruster sig til en øget konkurrence og forventer flere leverandører på markedet, når engrosmodellen træder i kraft. Historisk lave elpriser og et tilfredsstillende salg har præget 2015.

Elmarkedet har haft de laveste elpriser eksklusive elafgifter og PSO i mange år. Priserne på elbørserne har slået bundrekord flere gange, og det ser ud til, at tendensen fortsætter i 2016. Kunderne nyder godt af de lave elpriser og de forskellige produkter, vi tilbyder, lige fra grønne elprodukter til forskellige fastpris- og variabelprisaftaler. De lave priser har hen over året givet anledning til en god dialog med vores erhvervs-kunder om valg af produkt og timing for gentegning. Vi har med et flot resultat gennemført Kom Hjem-kampagner i 2015 og genvundet tabte privatkunder.

I 2015 blev målsætning på dækningsbidrag og salg af kWh realiseret. Det samlede salg udgjorde 880 GWh, som blandt andet skyldes, at vi fik tilført en større portefølje af erhvervs-kunder. Desuden lykkedes det, trods den skærpede konkurrence, at tiltrække nye erhvervs-kunder over hele landet. Gentegningsprocenten var også i 2015 på et tilfredsstillende niveau.

## MARKEDET

En rapport fra Copenhagen Economics konkluderer, at el-kunder nyder godt af lave elpriser målt på elleverandørernes bruttofortjeneste, et stort produktudvalg og god service. Konkurrencen er med andre ord velfungerende.

Copenhagen Economics påviser, at danske elkunder har mange muligheder for at skifte elleverandør, og at fortjenesten på kunderne er lav. Det vidner om, at elleverandørerne

yder deres bedste for at holde på deres kunder. Vi genkender billedet med lav bruttofortjeneste og lav mobilitet, både generelt i markedet og blandt vores private elkunder.

## FOKUS I 2016

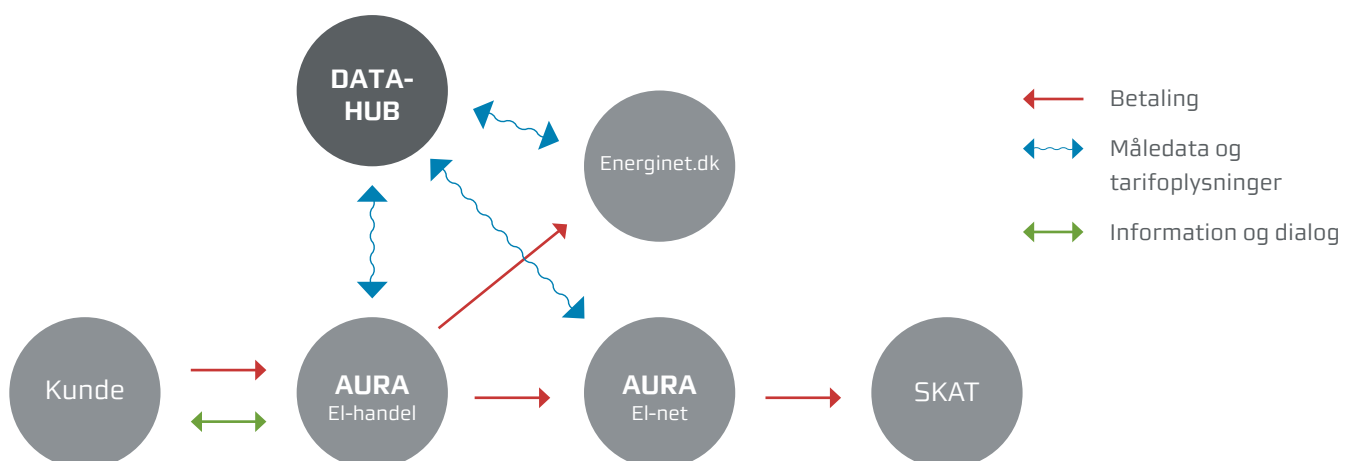
Vi forventer en yderligere skærpet konkurrence, især på markedet for privatkunder. Øget vækst, fastholdelse af eksisterende kunder og en mere offensiv tilgang over for potentielle kunder bliver omdrejningspunktet for vores indsats i 2016, kombineret med at levere branchens bedste kundeoplevelse. Elmarkedet undergår i øjeblikket den største reform siden liberaliseringen i 2003 hvilket giver nye muligheder for kunderne. Konsekvensen heraf vil vi se i løbet af 2016 og årene derefter.

## ENGROSMODELLEN

Den 1. april 2016 kommer der nye regler på elmarkedet, og engrosmodellen træder i kraft. Fremover vil kunder modtage én samlet regning fra deres elleverandør, og den vil dække både elforbrug, nettransport, PSO og punktafgifter. Afregningen sker på baggrund af måledata fra den landsdækkende database 'Datahub'.

De nye regler kræver store ændringer i vores IT- og afregningssystemer, og det er vi i fuld gang med at implementere. Derudover skal forretningsgange tilpasses, og medarbejdere uddannes i de nye procedurer.

## ENGROSMODELLEN





## AURA EI-handel

Base	Galten
Ledelse	Økonomidirektør Flemming Høj Hansen
Medarbejdere	31
Salg af el i 2015	880 GWh

# Forretningsområde Installation

AURA Installation udfører alt fra almindelige elopgaver, salg af belysning og hvidevarer til avancerede løsninger inden for automation til spildevandsanlæg, intelligent vejbelysning og ledningsregistrering.

De fire områder i AURA Installation opererer på vidt forskellige markeder, der alle er præget af stor konkurrence og med en indtjening, der er under pres. I det østjyske er der stor aktivitet på bygge- og anlægsområdet, og det har i branchen skabt stor konkurrence om kvalificeret arbejdskraft.

## EL-INSTALLATION

Der har været stor aktivitet hos de større kunder i 2015, hvor vi blandt andet har udført CTS-opgaver for Aarhus Universitet og en række banetekniske installationer for Banedanmark. Vi har desuden medvirket i et større projekt i Aarhus vedrørende nedlæggelsen af en række mindre rensningsanlæg og ombygget dem til nye pumpestationer i forbindelse med centralisering og effektivisering.

El-installation har flere længerevarende kontrakter inden for pumpe- og spildevand i Aarhus, serviceaftaler for større boligforeninger og butikskæder samt flere store opgaver inden for renovering og nybyg.

Vores elektrikere varetager også elektriker- og installationsarbejde for private kunder, samt døgnavagt ved eltekniske nedbrud for såvel erhvervs- som privatkunder. En del af vores opgaver har vi vundet via deltagelse i offentlige og private udbud.

## ENTREPRISE

De primære opgaver består i vedligehold af gadelys og trafiksignaler i forsyningsområdet for Aarhus, Odder og Skanderborg kommuner.

Som noget nyt har vi indgået et strategisk samarbejde med Verdo Entreprise som følge af de mange offentlige udbud på udskiftning af gade- og vejbelysning i en række kommuner.

Samarbejdet er etableret for at have den nødvendige økonomiske og tekniske kapacitet til at byde på opgaverne. Begge parter opnår synergier og stordriftsfordele af samarbejdet. AURA-VERDO Konsortiet har vundet kontrakter i en række kommuner blandt andet Silkeborg, Mariagerfjord, Norddjurs, Randers og Vejle.

## BUTIK

I butikken, Skanderborgvej 180 i Viby, kan kunderne købe hvidevarer, belysning og småapparater. I løbet af 2015 har vi udvidet butikken med en lampeafdeling, så vi nu har et salgsområde med eksklusive designlamper fra blandt andre Le Klint, Artemide, Lampefeber og Louis Poulsen.

Medarbejderne i butikken gør meget ud af at yde en professionel rådgivning. Butikken konkurrerer også på service med udvidet garantiperiode og tilbud om levering, montering og servicering. Butikken er en del af kædesamarbejdet El-Salg, som også tilbyder salg via elsalg.dk.

Hvidevaredelen indgår desuden i tilbudsgivningen på engrosmarkedet, når butikken byder på opgaver inden for nybyg og renovering sammen med El-installation.

## LEDNINGSREGISTRERING

Vi har i 2015 løst opgaver for en lang række vandværker i hele landet, blandt andet opmålt vand- og spildevand på hele Samsø. Vi registrerer placering, materialer, tilstand og anlægsår for ledningsnettet. Også i 2015 har vi opdateret ledningsnettet som forberedelse til næste års Smukfest i Skanderborg. Opdateringen skal blandt andet sikre, at der også i 2016 kan pumpes friske fadølsforsyninger rundt til de mange ølboder.



## AURA Installation

Base	Viby J, Odder og Galten
Ledelse	Kommerciel direktør Thorkild Videbæk
Medarbejdere	70
Hovedområder	El-installation Entreprise Ledningsregistrering Butik

# Forretningsområde Fiber

AURA Fiber arbejder med at etablere fibernet og tilbyde attraktive ydelser i hele AURAs forsyningsområde til både privat- og erhvervs-kunder.

Også i 2015 har vi oplevet en stigende efterspørgsel både hos private og virksomheder efter de hurtige og stabile fiberbredbåndsforbindelser.

AURA Fiber har fortsat arbejdet med at tilbyde fiberbredbånd og andre ydelser til nye områder inden for forsyningsområdet. Samtidig har vi gennemført kampagner rettet mod endnu ikke tilsluttede kunder i allerede udrullede områder. Begge typer kampagner har givet tilfredsstillende resultater.

Fibernet er nu udbredt i store dele af de områder, som før fusionen havde fiberaktiviteter. Også Brabrand er på nuværende tidspunkt godt med – og forberedelserne til at kunne etablere fibernet i Viby er ved at være afsluttet, således at udrulningen kan igangsættes i 2016.

Efterspørgslen på fiberbaserede løsninger ses også afspejlet i rapporter om markedsudviklingen fra Erhvervsministeriet. Rapporterne bekræfter en generel stigning i udbredelsen af fiber – vel at mærke i et mættet marked. Væksten i fiberudbredelsen sker primært på bekostning af ADSL-forbindelser.

## SAMARBEJDE MED NIANET

Vi samarbejder med Nianet om levering af forbindelser til de landsdækkende virksomheder og offentlige institutioner,

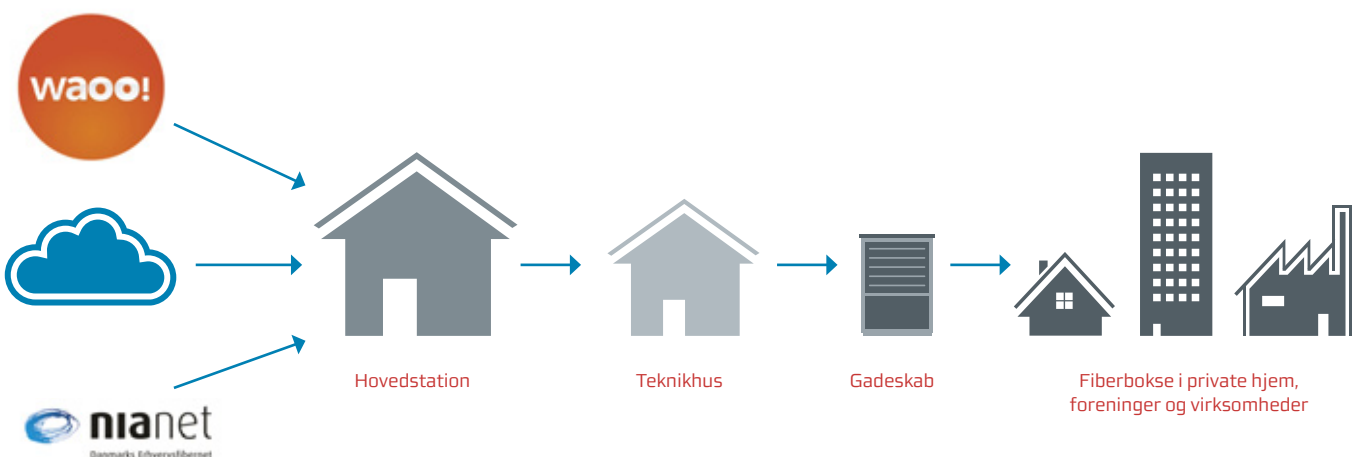
som Nianet har aftale med i AURA Fibers område. Samarbejdet er til gensidig fordel, da Nianet får adgang til levering af fiber til kundens samtlige lokationer, og vi får øget trafik og omsætning i fibernet. Antallet af Nianet-forbindelser i fibernet er støt stigende.

Nianet A/S er etableret i maj 2003, har ca. 125 ansatte og ejes af 14 danske energiselskaber. Nianet leverer professionelle datakommunikationsløsninger baseret på fiber til både offentlige og private erhvervsvirksomheder. Nianet vandt i 2015 for anden gang den såkaldte Statsaftale om levering af ydelser til hele den statslige sektor.

## HARMONISERING OG EFFEKTIVISERING

AURA Fiber har i 2015 været præget af den nødvendige effektivisering, som skal muliggøre den fortsatte vækst og samtidig styrke alle dele af forretningen. Som det første har vi prioriteret at samle kunderne på én platform, både når det gælder afregnings- og leverancesystem. Vi ensretter også selve netværket, således at vi kan drive og overvåge hele netværket som et samlet net. Implementeringen af en ny samarbejdsaftale om den tekniske drift er fortsat i gang. Parallelt med dette har vi siden forsommeren 2015 arbejdet på at etablere et fælles kundesystem, som kan rumme alle fiberkunder. Projektet er en af hovedaktiviteterne i strategien.

## FIBERENS VEJ TIL KUNDEN



## ÆNDRINGER I BRANCHEN

2015 har været præget af forandringer. Der har været opbrud i ejerkredsen omkring Waoo! TREFORs valg af en alliance med TDC i 2014 er i 2015 blevet fulgt af flere mindre selskaber, som har valgt at indgå aftale med SE/Stofa. Derfor er vi i gang med at evaluere de fremtidige muligheder i Waoo!-samarbejdet.

Den generelle trend i TV-markedet hen imod en større grad af 'frit valg' samt en øget brug af streamingtjenester, som kunne spores allerede i 2014, er fortsat i 2015. Vi kan aflæse trenden direkte i kundernes valg af TV-produkter og ser blandt andet en øget afsætning af fritvalgskanaler, et vigende salg af de største TV-pakker samt en stigende efterspørgsel på højere datahastigheder.

De fælles analyser, der er gennemført i Waoo!-samarbejdet, viser, at kunderne fortsat er meget tilfredse med deres internetprodukt. Waoo!-partnerne modtog også i 2015 for fjerde år i træk førstepladsen som internetudbydere i Bedst-i-Test.

Det øgede politiske fokus på højhastighedsforbindelser har i slutningen af 2015 ført til nye tiltag, som kan fremme udruk-

ningen af fiber, især med fokus på tyndt befolkede områder. Det er således blevet en del af BoligJobordningen, at en husstand kan få fradrag for omkostningerne til etablering af en højhastighedsforbindelse.

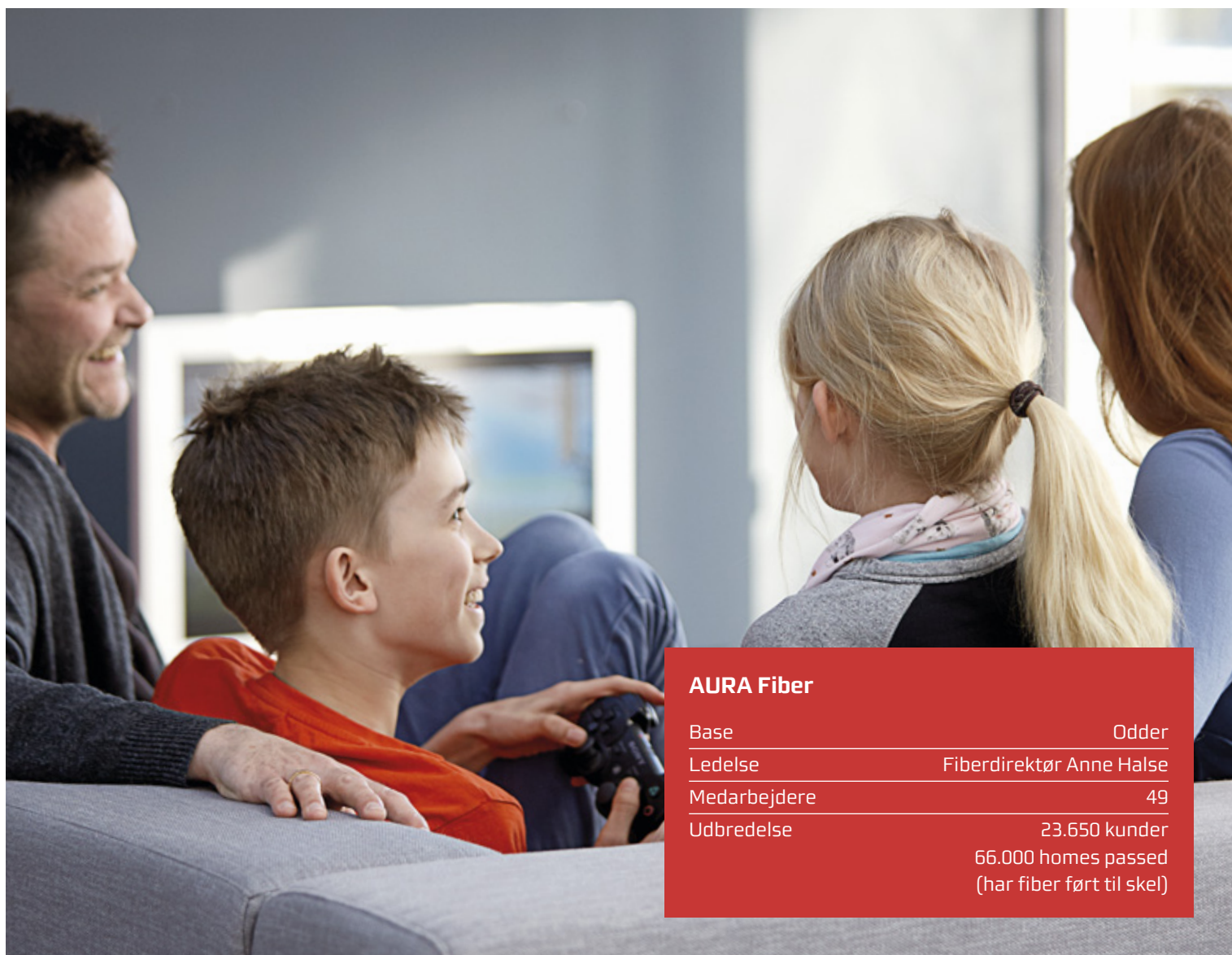
## FORVENTNINGER TIL 2016

Den generelle forventning er, at ovennævnte tendenser i markedet vil fortsætte i 2016. Vi skal derfor tilpasse vores produkter m.m. til den ændrede efterspørgsel på TV-markedet. Bredbåndproduktet skal yderligere styrkes, og placeringen som markedets bedste leverandør af internet skal fastholdes.

Der er budgetteret med en væsentlig tilgang af nye kunder i 2016. En del af disse vil komme fra Brabrand og Viby.

2016 vil desuden være præget af den fortsatte interne konsolidering af aktiviteterne, hvor alle kunder i løbet af første halvår bliver samlet i ét kundesystem.

I første halvår vil der desuden være fokus på at optimere det nye driftssamarbejde og realisere de fordele, som det kan tilføre forretningen.



### AURA Fiber

Base	Odder
Ledelse	Fiberdirektør Anne Halse
Medarbejdere	49
Udbredelse	23.650 kunder 66.000 homes passed (har fiber ført til skel)

# Forretningsområdet Rådgivning

AURA Rådgivning har i 2015 realiseret det lovpligtige energisparemål på 42 GWh og deltaget i flere danske og europæiske forsknings- og udviklingsprojekter. Vores kunder er virksomheder, kommuner og større boligejere i hele landet.

2015 har været præget af forskellige opgaver, blandt andet energimærkning, det lovpligtige energisyn samt energirådgivning. Vi har arbejdet med både enkeltstående opgaver og større projekter, hvor vi har haft rollen som projektleder med ansvar for hele projektet fra screening af muligheder, implementering af løsninger og til realisering af forbedringer.

Øvrige opgaver, vi har arbejdet med hos vores kunder:

- Implementering af energiovervågning, som giver et godt overblik, når energiforbruget skal reduceres, spild skal mindskes, og energimålsætninger nås
- Udvikling og implementering af ledelsessystemer inden for energi og miljø
- Udvikling og gennemførelse af adfærdsprojekter
- Dokumentation og tilskud til energiforbedringer
- Udarbejdelse af mere end 100 BedreBolig-rapporter til private kunder

Som noget nyt skal større danske virksomheder udarbejde et energisyn. Samtidig er det blevet muligt for el-intensive virksomheder at opnå statstilskud til PSO. Vi har hjulpet eksisterende kunder med henholdsvis at udarbejde energisyn og sikre statstilskud til PSO. Lovændringen har medført en tværgående salgsindsats mellem forretningsområderne el-handel, el-installation og rådgivning. Det har resulteret i en betydelig mængde nye opgaver og kunder.

## SIDEGEVINSTER HAR KUNDERNES INTERESSE

Blandt kunderne har vi set en øget interesse for de betydelige sidegevinster, der opstår i forbindelse med energiprojekter. Vi har derfor de seneste år deltaget aktivt i forsknings- og udviklingsprojekter, hvor der er udarbejdet og fastlagt en metode til kvantificering af sidegevinster samt udviklet et webbaseret program til opsamling af disse. Vi har indtil videre indsamlet data på 90 energiprojekter, hvor vi har værdisat sidegevinsterne i samarbejde med de virksomheder, der har deltaget i projektet. De fleste af projekterne omhandler udskiftning af belysningsanlæg og ventilation.

## ENERGISPAREMÅL 2015

En central opgave for AURA Rådgivning er at realisere det lovpligtige energisparemål for AURA EI-net. Energistyrelsen har skærpet kravene de senere år, og i 2015 har vi nået målet via rådgivning og tilskud til energiforbedringer hos virksomheder og private kunder.

Med udgangen af 2015 udløb den eksisterende aftale mellem Energistyrelsen og net- og distributionsselskaberne. Den kommende aftale er i skrivende stund ikke udarbejdet, men alt tyder på, at det bliver en to-årig aftale, hvor kravene til dokumentation og kvalitetssikring øges.

Energiministeren har iværksat en analyse, der skal afdække, om energispareindsatsen skal udsættes for konkurrence fra 2018.

## FOKUS I 2016

En forbedret energiøkonomi hos vores kunder bliver også i 2016 et vigtigt omdrejningspunkt. For kunderne betyder det typisk mindre spild, større overskud og mere tid til deres primære opgaver.

Vi har langvarige og stærke relationer til en stor del af kunderne, og det vil vi fortsat arbejde for at udvikle og styrke i de kommende år. Ændringer i aftaler og lovgivning vil betyde løbende tilpasninger af vores ydelser. I 2016 får vi fortsat travlt med det lovpligtige energisyn for større virksomheder, rådgivning om lempelse af PSO for el-intensive virksomheder samt realisering af det lovpligtige energisparemål for AURA EI-net.

Vi deltager i forsknings- og udviklingsprojekter i ind- og udland, da det understøtter vores ambition om at være på forkant med udviklingen inden for energiforbedringer. I 2016 deltager vi i projekter, der omhandler:

- Adfærd og ændringer
- Smart Grid
- Sidegevinster til energiprojekter
- Systemoptimering
- Energifleksibilitet i detailhandlen





## AURA Rådgivning

Base	Brabrand
Ledelse	Kommerciel direktør Thorkild Videbæk
Medarbejdere	12
Besparelser realiseret 2015	57 GWh
Krav til besparelser 2015	42 GWh

# Alt det bagved

Vores forretningsområder og stabsfunktioner samarbejder tæt for at sikre, at AURAs mange forskellige løsninger og produkter er til rådighed, når og hvor kunderne har behov for dem. I stabsfunktionerne arbejder vi ihærdigt inden for følgende områder:

## IT

IT-drift leverer IT-service til medarbejderne i AURA Energi, så hver enkelt medarbejder kan koncentrere sig om at løse sine primære opgaver. Afdelingen har også ansvaret for driften af koncernens mange servere og det interne IT-netværk. I 2016 vil der fortsat være fokus på IT-sikkerhed, beskyttelse mod forsøg på cybercrime, beredskabsplaner samt effektivisering af support, serverpark og netværk.

IT-udvikling har ansvaret for at udvikle og vedligeholde AURAs mange IT-systemer. I 2015 har vi haft stort fokus på at sammenlægge og ensrette forskellige systemer. I 2016 er nogle af de store opgaver at implementere den kommende engrosmodel for AURA EI-handel og etablere et fælles CRM-system.

## LAGER OG INDKØB

Lagerfunktionen er tæt integreret med indkøb, hvor det har vist sig, at centraliseringen efter sammenlægningen har medført gode mængderabatter.

## ØKONOMI OG REGNSKAB

Udover de faste administrative opgaver har vi i 2015 arbejdet med sammenlægningen af regnskabssystemerne for de fire netselskaber, der blev fusioneret i løbet af året. Derudover har vi haft fokus på at få opbygget rapportering og ledelsesinformation, herunder fastlæggelse af relevante nøgletal for de enkelte forretningsområder. Controllert-funktionen er blevet styrket med flere ressourcer, og i 2016 vil der fortsat være fokus på optimering af processer og forretningsgange.

## KOMMUNIKATION OG MARKETING

Vi har været travlt beskæftiget med lokal kendskabskampagne, tilfredshedsundersøgelse blandt kunder, sponsorater, engrosmodellen, håndtering af kampagner og med at udarbejde designmanualer og videreudvikle aura.dk, herunder kundeportalen MIT AURA. I 2016 har vi fokus på:

- Den lokale kendskabskampagne
- Branchens bedste kundeoplevelse
- Udvikling af kundeportalen på aura.dk
- Repræsentantskabsvalg
- Kampagner
- Integrering af Fiber på aura.dk

## FACILITY SERVICES

Facility services har ansvaret for drift og rengøring af bygninger samt vedligeholdelse af vognparken og koncernens grønne områder.

## HR

HR-afdelingen har i 2015 gennemført den første trivselsundersøgelse, som samlet set viste et positivt resultat. I juni holdt vi AURAs første fælles medarbejderdag på Aarhus Teater. Det var en dag med højt humør og stort engagement fra alle, hvor relationer på tværs af organisationen blev knyttet, og AURA rykkede tættere sammen som én virksomhed. Vi har også skabt AURAs værdigrundlag via en involverende proces med repræsentanter fra alle afdelinger og ledelseslag. I 2016 vil HR have stort fokus på medarbejdertrivsel, styrkelse af den interne kommunikation og ikke mindst udbredelse og forankringen af AURAs værdier. HR står også for vores kantiner, mødefaciliteter og receptioner.

# Øvrige aktiviteter

I AURA koncernen er der også aktiviteter inden for vedvarende energiprojekter, herunder innovative projekter, som endnu ikke er udskilt til et særskilt forretningsområde. Synergierne ved sammenlægningen ligger blandt andet i fælles drift af ejendomme og administrative opgaver.

## AURA VIND APS – FILIAL I SVERIGE

De historisk lave elpriser i Norden har i 2015 påvirket resultatet negativt for AURA Vinds svenske vindmøller, der, trods en tilfredsstillende produktion over budget, har medført et behov for en nedskrivning i regnskabet.

I forbindelse med aktiviteterne i Havvind Aarhus Bugt P/S er ejerne bag selskabet enige om at stoppe arbejdet med etableringen af en kystnær havvindmøllepark. Beslutningen skal primært ses i lyset af de stigende priser på el, der har gjort de oprindelige anlægs- og driftsbudgetter urealistiske. Viser projektet sig attraktivt på et senere tidspunkt, har AURA Vind mulighed for at træde ind i projektet igen.

## AURA EJENDOMME APS

Ejendomsselskabet ejer og driver samtlige ejendomme og kontordomiciler i AURA på markedsmæssige vilkår over for de forskellige forretningsområder.

En erhvervs- og boligejendom i Viby er sat til salg og forventes solgt i 2016.

Der er igangsat et ombygningsprojekt af en tidligere domicilbygning i Brabrand, som har vist sig svært at sælge, i stedet etableres fire ejerlejligheder til projektsalg.

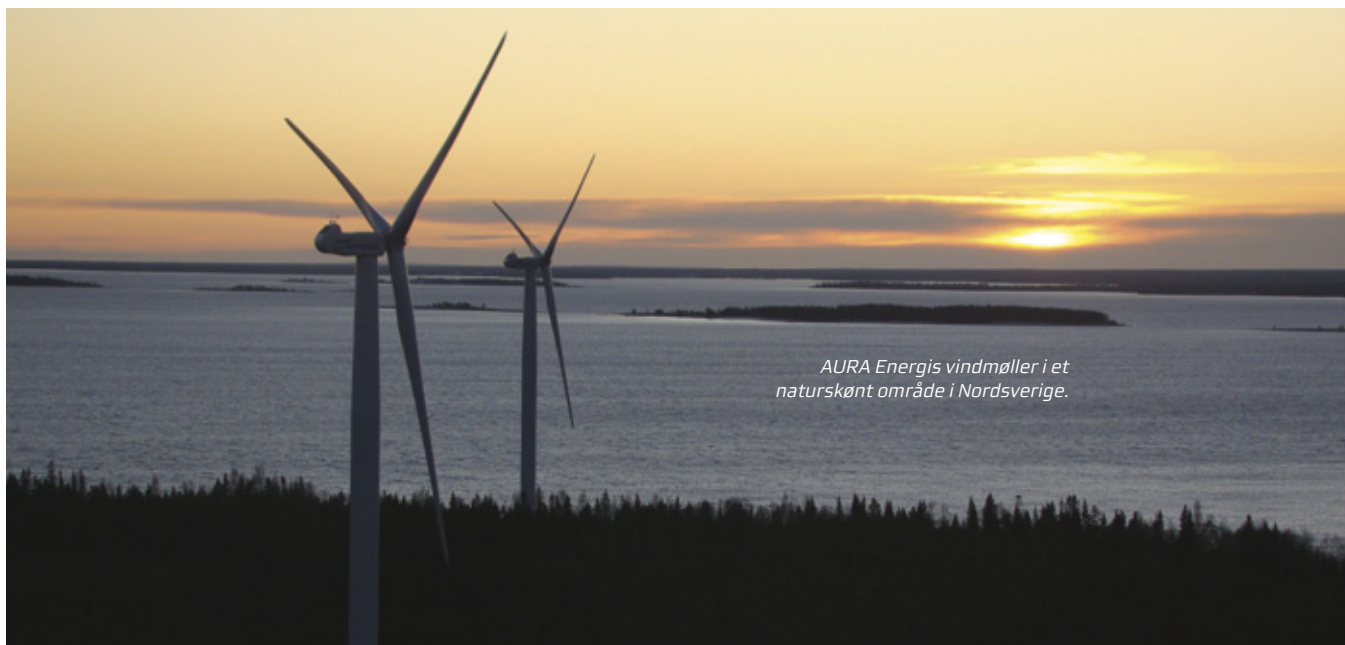
## INNOVATION

AURA Energi medvirker i udviklingen af initiativer, der understøtter energibesparelser og tiltag, der bringer ny viden og teknologi til de aktiviteter, AURA deltager i. Smart Grid er et område, som blandt andet er interessant i relation til gadebelysning og batterilagring.

AURA Energi har indgået aftale med Green Tech Centret i Vejle, der er et levende laboratorium og inkubationssted for innovative projekter inden for et bredt spektrum af energirelaterede områder. AURA overvejer at deltage i en fælles udvikling af et projekt vedrørende etablering af et batterilagringssystem. Det kan i første omgang indgå i husholdningerne hos private som reservelager til den lokale energiforsyning, der flere steder kan være under pres i forbindelse med stigende elforbrug.

## AURA A/S

Virksomhedens formål er at udøve service- og administrationsvirksomhed samt anden virksomhed efter ledelsens skøn.



*AURA Energis vindmøller i et naturskønt område i Nordsverige.*

# Helhed og Vækst

Det er AURA Energis aspiration at være kendt som et førende og troværdigt energiselskab i Danmark. Vi opfylder kundernes individuelle behov gennem branchens bedste kundeoplevelse, og vi ønsker at fastholde vores position blandt de 10 største energiselskaber i Danmark gennem rentabel og stabil vækst.

Vi er godt i gang med at realisere de strategiske initiativer fra vores strategiplan Helhed og Vækst. Som led i planen er der defineret fem fyrtårne – overordnede strategiske mål, som skal indfries inden udgangen af 2020:

## AURA FIBER

Fiberforretningen har udviklet sig positivt i løbet af 2015. Vi er allerede en væsentlig aktør og tilbyder fiberforbindelser til 66.000 kunder inden for vores forsyningsområde. Den planlagte udrulning i Viby og Brabrand holder tidsplanen. Vi er langt i etableringen af en fælles teknisk platform, etablering af driftssamarbejde, en endnu bedre kunde-service samt et nyt fælles kundesystem.

## BRANCHENS BEDSTE KUNDEOPLEVELSE

I 2015 gennemførte vi en omfattende kundetilfredshedsundersøgelse. Resultatet var meget positivt, og vores målsætning om en høj kundetilfredshed er allerede opnået. Vi kan og vil dog gøre det endnu bedre via skærpede mål i de kommende år.

## HELHEDSLØSNINGER

Vi vil opnå vækst gennem helhedsløsninger til vores kunder og andelshavere. I 2015 har vi allokeret ressourcer til integrationsopgaver, sammenlagt IT-systemer og optimeret forretningsgange. Samtidig er det lykkedes os at øge aktivitetsniveauet.

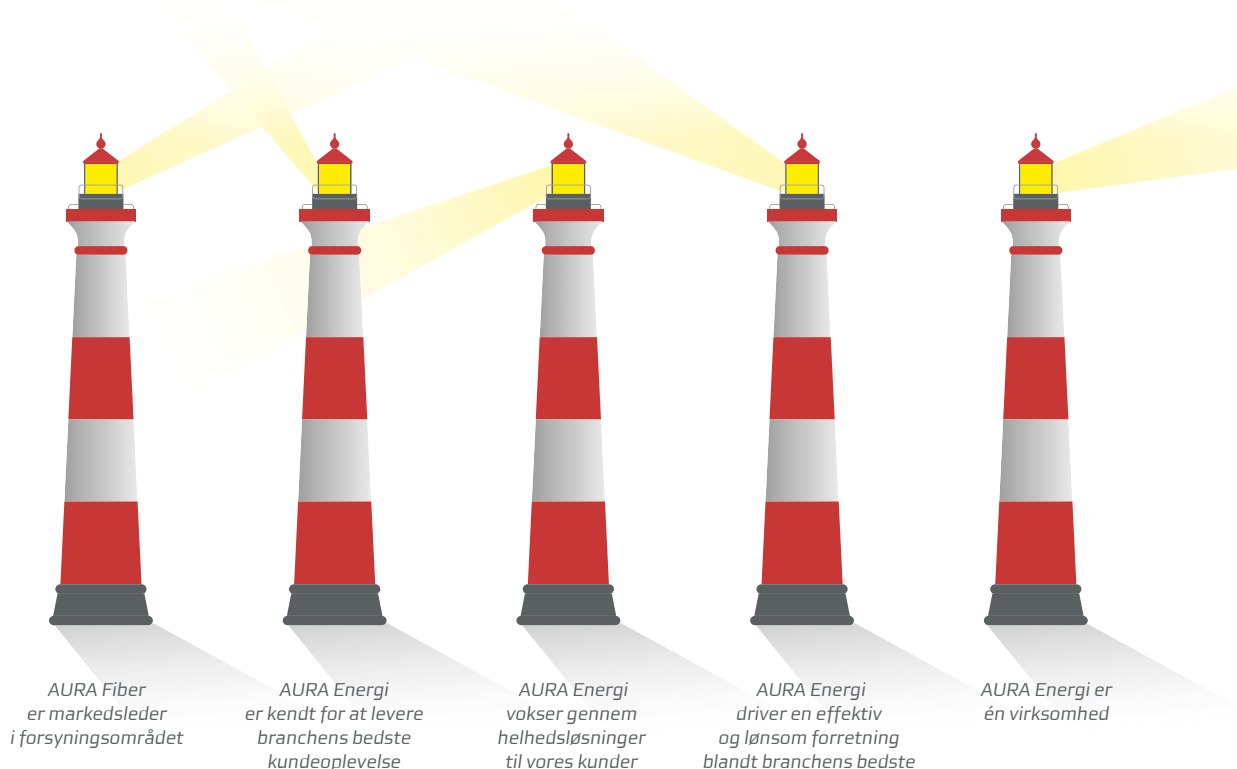
## EFFEKTIV OG LØNSOM FORRETNING

Samtidig med en øget vækst formåede vi at forbedre indtjeningen. Den primære indtjening er markant forbedret, og siden fusionsåret 2014 er resultat før afskrivninger på et år forbedret med 19,7 %.

En forbedring som blandt andet er udtryk for, at vi allerede nu er i færd med at høste effekterne af fusionen.

## ÉN VIRKSOMHED

Et andet strategisk fyrtårn er, at vi får etableret én virksomhed med en fælles kultur og retning. I 2015 har vi blandt andet afholdt en fælles medarbejderdag, gennemført den første trivselsundersøgelse blandt medarbejdere og defineret vores værdigrundlag. Trivselsundersøgelsen viser, at vi er godt på vej.



# AURAs værdigrundlag

I løbet af 2015 har vi på tværs af organisationen skabt AURAs værdier. Udgangspunktet for værdigrundlaget er vores ambition om at være én virksomhed med en fællesskabsfølelse, en sund kultur og tydelige fælles mål.

I de kommende år skal værdierne blive en naturlig del af vores dagligdag og understøtte enhver opgaveløsning. De skal gennemsyre alt i organisationen lige fra det personlige ejerskab til vores strategiske initiativer for derigennem at skabe værdi for kunder, andelshavere og medarbejdere.

Værdigrundlaget er formuleret som en AURA Drivkraft, som vi alle skal praktisere:

- Vi ønsker at udnytte de nye muligheder, vores verden giver. Derfor vil vi være i udvikling og løbende udfordre os selv og det bestående
- Vi lytter til hinanden og til vores kunder. Vi stiller skarpt på vores opgaveløsning og sikrer en lønsom og effektiv forretning
- Vi er alle værdifulde for AURA. Derfor er det væsentligt for os, at alle er engagerede, oplever trivsel og glæde i hverdagen og ser sig som en vigtig del af helheden

Åbenhed, ansvarlighed og proaktivitet er derfor naturlige værdier for os.

AURA Drivkraften udmønter sig i følgende ledetråde: Vi møder hinanden med tillid og en positiv anerkendende indstilling. Vi er konstruktive og lærer af vores succes og fejltrin. Og vi tager ansvar for vores opgaver, holder hvad vi lover, og gør alt, vi kan, for at hjælpe vores kunder.

## PROCESSEN BAG

Tilblivelsen af værdigrundlaget har taget udgangspunkt i en række workshops med medarbejdere og ledere. Her blev omdrejningspunktet for værdierne skabt og derefter kvalificeret i en arbejdsgruppe bestående af medarbejdere, afdelingschefer og direktion.

Efterfølgende er der udnævnt en række ambassadører blandt medarbejdere og ledere. De skal hjælpe til med at implementere værdigrundlaget i de enkelte afdelinger og have fokus på værdigrundlaget i det daglige arbejde.



# Branchens bedste kundeoplevelse

I 2015 har vi gennemført en omfattende undersøgelse af kundernes tilfredshed med AURA Energi. Undersøgelsen viser, hvordan kunderne er tilfredse med kundeoplevelsen i dag, og hvad der skal til for at gøre den bedre.

Undersøgelsen er første indsats i vores ambition om at levere branchens bedste kundeoplevelse. Vi er dedikerede til vores kunder, og målet er at kende deres udfordringer og behov, således at de i ethvert møde med AURA oplever faglighed, engagement og mennesket bag.

Resultatet fra undersøgelsen i 2015 viser, at vi allerede gør det godt. Vi har mange tilfredse og loyale kunder – det er vi stolte af. Den største tilfredshed finder vi blandt vores erhvervs kunder, hvor vi har mange langvarige og stærke relationer.

Kunderne roser os blandt andet for en høj grad af faglighed. De oplever, at vi er nærværende, når de har kontakt til os, og at vi er tilgængelige og dedikerede i vores arbejde. Ligeledes fremhæver de vores evne til at være uformelle, samtidig med at vi er seriøse.

Med afsæt i kundeanalysen skal medarbejdere og ledelse i 2016 arbejde med indsatsområder, der fortsat kan styrke og udvikle den tilfredshed, vi allerede har opnået. Vi skal blandt andet have øget fokus på potentialet for krydssalg og en udvikling af kunderelationen.



# Valg til AURA Energis repræsentantskab

Det første repræsentantskabsvalg skal afholdes i AURA. Valget afholdes den 1. november 2016, og der skal vælges i alt 99 repræsentanter fra syv valgområder.

AURA Energi a.m.b.a. er et andelshaverejet østjysk energiselskab, som har til formål at fremme andelshavernes interesser. Hos AURA arbejder vi dagligt på at få mest muligt ud af energien og skabe værdi for vores kunder og andelshavere. Det gør vi blandt andet ved at:

- Lefvere branchens bedste kundeoplevelse
- Tilbyde konkurrencedygtige priser
- Udvikle værdiskabende ydelser
- Investere i høj forsyningssikkerhed i elnettet
- Investere i samfundsnyttig infrastruktur, herunder el- og fibernet
- Investere i vedvarende energi
- Støtte lokale initiativer, der også fremmer kendskabet til AURA Energi
- Drive en sund og lønsom forretning med tilfredse kunder og medarbejdere

På alle disse områder og flere til er det repræsentantskabets ansvar at repræsentere andelshavernes og dermed forbrugernes interesser.

## NYT REPRÆSENTANTSKAB I 2016

Repræsentantskabet er den øverste myndighed i AURA koncernen og skal bestå af 99 medlemmer. For at sikre mangfoldighed i ledelsen har koncernen et mål om, at mindst 25 % af medlemmerne i bestyrelsen og repræsentantskabet skal være kvinder. Hvert fjerde år vælger andelshaverne, hvem der skal repræsentere dem i repræ-

sentantskabet. På [aura.dk](http://aura.dk) kan der læses mere om valget, herunder valgregulativer, vedtægter, procedure for opstilling af kandidater og gennemførelse af valget.

I løbet af 2016 begynder AURA annoncering af valget, og afstemningen gennemføres via brev og hjemmeside. Der vil blandt andet ske annoncering i lokale medier og på [aura.dk](http://aura.dk). AURA sender valgmateriale og stemmesedler til andelshaverne via brev.

Det nye repræsentantskab tiltræder umiddelbart efter valget og mødes første gang i begyndelsen af januar 2017. Repræsentantskabet har blandt andet til opgave at vælge bestyrelsen for AURA Energi a.m.b.a.

Som medlem af repræsentantskabet deltager man i møder, der afholdes i april og november hvert år. Man er sikret inspiration og indsigt i energisektoren via studieture og relevante oplæg. Og man har medindflydelse på forhold, der har relevans for AURA Energi.

## BESTYRELSEN I AURA ENERGI

Bestyrelsen består af 13 medlemmer og seks suppleanter, og herudover kan medarbejderne vælge to medarbejderrepræsentanter. Bestyrelsen varetager den strategiske ledelse af koncernen og ansætter direktionen. Bestyrelsesmøder afholdes løbende hen over året. Datterselskaberne i AURA koncernen ledes af bestyrelser, udpeget af AURA Energi a.m.b.a.'s bestyrelse.

# En andelshavers stemme

Forsyningen med energi og fiberkommunikation er afgørende for, at vores moderne samfund kan fungere. Det er enestående globalt, at opgaven i store dele af Danmark løses af forbrugerejede forsyningselskaber, der ikke skal give overskud til eksterne ejere, men som er underlagt direkte demokratisk kontrol.

Det er sikkert de færreste, der er klar over det, men det er forbrugerne i AURA Energis forsyningsområde i Østjylland, der ejer virksomheden. Som aftager af el er man nemlig automatisk andelshaver, og dermed har man også ret til at stemme, når der 1. november 2016 skal afholdes valg til AURA Energis repræsentantskab.

I AURA Energi er man meget bevidst om den vitale rolle, virksomheden spiller for hele Østjylland.

– At selskabet ikke alene skal skabe værdi for andelshavere og medarbejdere, men for hele samfundet, er i særdeleshed noget af det, der gør det spændende og udfordrende at sidde i repræsentantskabet for AURA Energi, siger medlem af repræsentantskabet Jytte Breum Hansen fra Odder.

## BEGIVENHEDSRIGE VALGPERIODER

Jytte Breum Hansen blev valgt til repræsentantskabet for Østjysk Energi første gang i 2001 efter at have siddet i Odder byråd i mange år. Fra 2006 til 2010 var Jytte Breum Hansen medlem af bestyrelsen for Østjysk Energi, og siden 2014 har hun været medlem af repræsentantskabet for AURA Energi, hvor hun har haft indflydelse på mange vigtige beslutninger.

– AURA Energi står jo for væsentlige dele af infrastrukturen i vores lokalsamfund. At vi har lys i lamperne, og at vores dagligdag kan fungere. Det går stærkt på energiområdet, og derfor har det også været en meget interessant periode med mange nye tiltag, siger Jytte Breum Hansen.

Periodens største beslutning har nok været sammenlægningen af fire lokale elselskaber til AURA Energi.

– Jeg kalder det den nødvendige sammenlægning. Med den nye lovgivning om engrosmodellen for elhandel, der blandt andet betyder, at al kundekontakt og afregning med kunden fra 1. april 2016 overgår til elleverandørerne, var der ikke andet at gøre. Nu er selskabet blevet meget større, men jeg er glad for, at vi har bevaret forbrugerejerskabet og de lokale kontorer og arbejdspladser.

Et andet højdepunkt har været beslutningen om at investere i udrulning af fiber.

– Jeg er stolt af, at vi med investeringen i lynhurtigt fiberbredbånd i hele vores område har gjort vores til at sikre en stærk digital infrastruktur til gavn for samfundet i mange, mange år frem.

Forbrugerne vil naturligvis gerne købe deres el så billigt som muligt. Også her lever Jytte Breum Hansen op til tilliden fra dem, der har stemt på hende.

– I flere perioder har vi haft Danmarks laveste pris for forsyningsel. Det har jeg været rigtig glad for at være med til at beslutte, da jeg var medlem af bestyrelsen.

## NOVEMBERVALG

Jytte Breum Hansen har endnu ikke gjort op med sig selv, om hun genopstiller, når der er valg til repræsentantskabet for AURA Energi den 1. november 2016. Hun er helt enig i koncernens politik om, at de bedst kvalificerede skal besætte de respektive ledelsesposter i koncernen, samtidig med at der tilstræbes en forøgelse af den kvindelige andel.

– Først og fremmest vælger repræsentantskabet jo bestyrelsen for AURA Energi. Bestyrelsen har ansvaret for den strategiske ledelse af virksomheden, og det giver stor tillid, at vi selv har været med til at vælge dem. Derudover ligger der en stor udfordring i at integrere den svingende forsyning med grøn energi i elnettet uden at give køb på AURA Energis meget høje forsyningsikkerhed, fortæller Jytte Breum Hansen og fortsætter;

– Personligt håber jeg også, vi formår at forklare og markedsføre den nye engrosmodel, så kunderne forstår, hvad der sker, og hvad deres muligheder og rettigheder er.

I samme åndedrag bliver der plads til yderligere refleksion.

– Jeg tror ikke, vi forbrugere oplever, at vi er medejere af AURA Energi. Når energiforsyningen fungerer, tænker man ikke mere over det, men hvis ejerskabet blev lavet om, skulle vi nok komme op af stolene. Det burde vi måske have mere fokus på i vores kommunikation, slutter Jytte Breum Hansen.





*– Det første, jeg gjorde som nyt medlem af bestyrelsen i 2006, var at bede om at få min regning forklaret. Så kunne jeg svare på nogle af de spørgsmål, folk ringede med, siger Jytte Breum Hansen.*

# Risikoprofil og særlige risici

... samt usikkerhed ved indregning og måling. Risikostyring og -overvågning er en naturlig del af arbejdet i AURA Energi.

AURA Energis bestyrelse godkendte i 2015 en model for systematisk risikostyring på tværs af alle selskaber og afdelinger. Formålet med risikostyringen er at bidrage til opfyldelsen af AURAs aspiration og strategi ved at skabe et samlet overblik over eksterne og interne risikofaktorer samt sikre en systematisk tilgang til vurderingerne og opfølgningen herpå.

Risikoen for forsøg på cybercrime, herunder angreb på infrastruktur og data, som kan medføre manglende adgang til data, tyveri eller forvanskning af data, vurderes som høj i AURA koncernen og branchen generelt. I samarbejde med eksterne IT-revisorer er vi ved at udarbejde beredskabs- og handlingsplaner for at højne sikkerhedsniveauet.

AURA El-net er omfattet af elforsyningslovens bestemmelser om blandt andet indtægtsrammer, forrentningsloft og regler om benchmark. Reglerne har til formål at sikre effektive netvirksomheder. El-reguleringsudvalget har anbefalet, at regelsættet ændres, og myndighederne har påbegyndt arbejdet hermed.

Vi er repræsenteret i flere udvalg i Dansk Energi for derigennem at påvirke og understøtte Dansk Energis politiske arbejde med myndigheder og lovgivning. Den nuværende regulering øger efter vores opfattelse risikoen for, at den tekniske tilstand i elnettet forringes, herunder i relation til manglende investeringer og levetidsforlængelser. For at imødegå denne risiko vurderer vi løbende behovet for investeringer i infrastruktur, og i henhold til AURAs strategi formulerer vi formål, politik og handlingsplaner herfor.

AURA Fiber vil fortsat foretage store investeringer til udrulning af fibernettet i forsyningsområdet. Investeringerne har en lang tidshorison og en relativ lang tilbagebetalingstid. Det betyder, at udviklingen i konkurrerende teknologier kan påvirke rentabiliteten betydeligt i både positiv og negativ retning. Hvis AURA Fibers strategi ikke realiseres udgør det en risiko, da den har indflydelse på kundetilgangen. En anden væsentlig risiko er opbrud i branchen. For at styrke branchefællesskabet deltager vi i bestyrelserne i Nianet og Wao!, CEO Fiberforum under Dansk Energi samt i andre branchenetværk.

For AURA El-net og AURA Fiber har det stor betydning, at infrastrukturen fungerer optimalt, både for kunderne og for driften af henholdsvis el- og fibernettet. Vi har gennemprøvede beredskabsplaner, som sikrer, at kunderne generes mindst muligt i tilfælde af både spontane og planlagte afbrydelser. Beredskabsplanerne revurderes løbende.

AURA El-handels indkøbspolitik sikrer, at vi ikke spekulerer i udsving i priserne på elmarkedet. For kunder med en længelevende fastprisaftale er der indgået back-to-back aftaler, som dækker både mængde- og prisrisici.

AURA har generelt fokus på fastholdelse, videreuddannelse og rekruttering af kvalificeret arbejdskraft, da der er stor efterspørgsel inden for visse fagområder og brancher.

De kommercielle forretningsområder i AURA arbejder på markeder med hård priskonkurrence, som vi ruster os til via strategiplanen Helhed og Vækst.

Vores kreditpolitik og styring af tilgodehavender fra kunder gør, at tab på debitorer er begrænset. Således udgør årets tab på debitorer under 1 % af koncernens omsætning.

Koncernens overskudslikviditet har vi placeret i porteføljepleje hos tre forvaltere, heraf én udenlandsk. Forvaltningen foregår, i henhold til en af bestyrelsen godkendt investeringsstrategi, med lav risiko.

Koncernen er ikke væsentligt påvirket af valuta-, rente- og kreditpolitikker.

# Ledelses- påtegning

Bestyrelse og direktion har dags dato behandlet og godkendt årsrapporten for AURA Energi a.m.b.a. for regnskabsåret 1. januar – 31. december 2015.

Årsrapporten er aflagt i overensstemmelse med årsregnskabsloven.

Det er vores opfattelse, at koncernregnskabet og årsregnskabet giver et retvisende billede af koncernens og selskabets aktiver, passiver og finansielle stilling pr. 31. december 2015 samt af resultatet af koncernens og selskabets aktiviteter og koncernens pengestrømme for regnskabsåret 1. januar – 31. december 2015.

Det er endvidere vores opfattelse, at ledelsesberetningen indeholder en retvisende redegørelse for udviklingen i koncernens og selskabets aktiviteter og økonomiske forhold, årets resultat og for koncernens og virksomhedens finansielle stilling.

Årsrapporten indstilles til andelshavermødets godkendelse.

Galten, den 29. marts 2016

## Direktion:

---

Carsten Höegh Christiansen  
Adm. direktør

---

Flemming Høj Hansen  
Økonomidirektør

---

Thorkild Videbæk  
Kommerciel direktør

## Bestyrelse:

---

Allan Werk  
Formand

---

Carsten Aae Christiansen  
Næstformand

---

Claus Ørnberg Christensen  
Næstformand

---

Lars Broni  
Næstformand

---

Jens Andersen

---

Jørn Grauballe

---

Kjeld Hansen

---

Lars Kreutzfeldt

---

Bjørn Kristensen

---

Lars Kromand

---

Hans Midtgaard

---

Kim Kusk Mortensen

---

Rolf Nielsen

---

Carsten Petersen

---

Arne Nøhr Rasmussen

---

Peter Rønne

---

Hans Terp

---

Anders Østergaard

# Den uafhængige revisors erklæringer

Til andelshaverne i AURA Energi a.m.b.a.

## PÅTEGNING PÅ KONCERNREGNSKABET OG ÅRSREGNSKABET

Vi har revideret koncernregnskabet og årsregnskabet for AURA Energi a.m.b.a. for regnskabsåret 1. januar – 31. december 2015, der omfatter resultatopgørelse, balance, egenkapitalopgørelse og noter, herunder anvendt regnskabspraksis, for såvel koncernen som selskabet samt pengestrømsopgørelse for koncernen. Koncernregnskabet og årsregnskabet udarbejdes efter årsregnskabsloven.

## LEDELSENS ANSVAR FOR KONCERNREGNSKABET OG ÅRSREGNSKABET

Ledelsen har ansvaret for udarbejdelsen af et koncernregnskab og et årsregnskab, der giver et retvisende billede i overensstemmelse med årsregnskabsloven. Ledelsen har endvidere ansvaret for den interne kontrol, som ledelsen anser nødvendig for at udarbejde et koncernregnskab og et årsregnskab uden væsentlig fejlinformation, uanset om denne skyldes besvigelser eller fejl.

## REVISORS ANSVAR

Vores ansvar er at udtrykke en konklusion om koncernregnskabet og årsregnskabet på grundlag af vores revision. Vi har udført revisionen i overensstemmelse med internationale standarder om revision og yderligere krav ifølge dansk revisorlovgivning. Dette kræver, at vi overholder etiske krav samt planlægger og udfører revisionen for at opnå høj grad af sikkerhed for, om koncernregnskabet og årsregnskabet er uden væsentlig fejlinformation.

En revision omfatter udførelse af revisionshandling for at opnå revisionsbevis for beløb og oplysninger i koncernregnskabet og i årsregnskabet. De valgte revisionshandling afhænger af revisors vurdering, herunder vurderingen af risici for væsentlig fejlinformation i koncernregnskabet og i årsregnskabet, uanset om denne skyldes besvigelser eller fejl. Ved risikovurderingen overvejer revisor intern kontrol,

der er relevant for virksomhedens udarbejdelse af et koncernregnskab og et årsregnskab, der giver et retvisende billede. Formålet hermed er at udforme revisionshandling, der er passende efter omstændighederne, men ikke at udtrykke en konklusion om effektiviteten af virksomhedens interne kontrol. En revision omfatter endvidere vurdering af, om ledelsens valg af regnskabspraksis er passende, om ledelsens regnskabsmæssige skøn er rimelige samt den samlede præsentation af koncernregnskabet og årsregnskabet.

Det er vores opfattelse, at det opnåede revisionsbevis er tilstrækkeligt og egnet som grundlag for vores konklusion.

Revisionen har ikke givet anledning til forbehold.

## KONKLUSION

Det er vores opfattelse, at koncernregnskabet og årsregnskabet giver et retvisende billede af koncernens og selskabets aktiver, passiver og finansielle stilling pr. 31. december 2015 samt af resultatet af koncernens og selskabets aktiviteter og koncernens pengestrømme for regnskabsåret 1. januar – 31. december 2015 i overensstemmelse med årsregnskabsloven.

## UDTALELSE OM LEDELSESBERETNINGEN

Vi har i henhold til årsregnskabsloven gennemlæst ledelsesberetningen. Vi har ikke foretaget yderligere handlinger i tillæg til den udførte revision af koncernregnskabet og årsregnskabet. Det er på denne baggrund vores opfattelse, at oplysningerne i ledelsesberetningen er i overensstemmelse med koncernregnskabet og årsregnskabet.

Aarhus, den 29. marts 2016  
ERNST & YOUNG  
Godkendt Revisionspartnerselskab  
CVR-nr. 30 70 02 28

---

Jakob Nyborg  
statsaut. revisor

---

Thomas Riis  
statsaut. revisor

# Leveringsområde **AURA Energi**



# Koncern- og årsregnskab

# Resultat- opgørelse

Note	t.kr.	Koncern		Modervirksomhed	
		2015	2014	2015	2014
2	<b>Nettoomsætning</b>	922.137	961.344	0	97.838
	Omkostninger til råvarer og hjælpematerialer	-632.010	-648.082	0	-817
	<b>Dækningsbidrag</b>	<b>290.127</b>	313.262	<b>0</b>	97.021
5	Andre eksterne omkostninger	-54.587	-85.335	-1.823	-62.570
3	Personaleomkostninger	-122.638	-133.681	-2.649	-44.357
	<b>EBITDA</b>	<b>112.902</b>	94.246	<b>-4.472</b>	-9.906
4	Afskrivninger af im- og materielle anlægsaktiver	-106.679	-101.801	0	-1.829
	Nedskrivninger af im- og materielle anlægsaktiver	-17.000	0	0	0
	<b>Resultat af ordinær primær drift</b>	<b>-10.777</b>	-7.555	<b>-4.472</b>	-11.735
	Andre driftsindtægter	2.674	844	3.895	844
	Andre driftsomkostninger	-5.064	-22.320	0	-11.817
	<b>Resultat af primær drift</b>	<b>-13.167</b>	-29.031	<b>-577</b>	-22.708
	Andel af resultat efter skat i dattervirksomheder	0	0	-4.727	11.349
	Andel af resultat efter skat i associerede virksomheder	-2.596	1.226	0	1.226
6	Finansielle indtægter	18.625	26.188	7.271	17.518
7	Finansielle omkostninger	-2.923	-6.279	-2.217	-2.685
	<b>Ordinært resultat før skat</b>	<b>-61</b>	-7.896	<b>-250</b>	4.700
8	Skat af årets resultat	-259	9.075	-70	-3.521
	<b>ÅRETS RESULTAT</b>	<b>-320</b>	<b>1.179</b>	<b>-320</b>	<b>1.179</b>
	<b>Forslag til resultatdisponering</b>				
	Reserve for nettoopskrivning efter den indre værdis metode			0	0
	Overført resultat			-320	1.179
				-320	1.179

# Balance aktiver

Note	t.kr.	Koncern		Modervirksomhed	
		2015	2014	2015	2014
	<b>AKTIVER</b>				
	<b>Anlægsaktiver</b>				
9	<b>Immaterielle anlægsaktiver</b>				
	Rettigheder og Websites mv.	4.361	2.964	0	0
		<b>4.361</b>	<b>2.964</b>	<b>0</b>	<b>0</b>
10	<b>Materielle anlægsaktiver</b>				
	Grunde og bygninger	121.457	123.402	0	0
	Produktionsanlæg og maskiner	1.644.068	1.595.863	0	0
	Andre anlæg, driftsmateriel og inventar	33.726	33.604	0	0
	Materielle anlægsaktiver under udførelse	53.445	69.732	0	0
		<b>1.852.696</b>	<b>1.822.601</b>	<b>0</b>	<b>0</b>
	<b>Finansielle anlægsaktiver</b>				
11	Kapitalandele i dattervirksomheder	0	0	1.994.744	1.983.761
12	Kapitalandele i associerede virksomheder	0	2.596	0	0
13	Andre kapitalandele	379.816	376.205	338.600	335.800
		<b>379.816</b>	<b>378.801</b>	<b>2.333.344</b>	<b>2.319.561</b>
	<b>Anlægsaktiver i alt</b>	<b>2.236.873</b>	<b>2.204.366</b>	<b>2.333.344</b>	<b>2.319.561</b>
	<b>Omsætningsaktiver</b>				
	Råvarer og hjælpematerialer	25.299	17.336	0	0
	Handelsvarer	4.321	2.036	0	0
		<b>29.620</b>	<b>19.372</b>	<b>0</b>	<b>0</b>
	<b>Tilgodehavender</b>				
	Tilgodehavender fra salg og tjenesteydelser	207.365	182.122	0	0
14	Entreprisekontrakter	9.118	11.054	0	0
	Tilgodehavender hos dattervirksomheder	0	0	262.435	257.355
	Tilgodehavende skat	0	960	210	210
15	Udskudt skat	14.144	9.203	0	0
	Andre tilgodehavender	7.555	5.512	3.278	0
18	Periodeafgrænsningsposter	11.043	10.885	0	0
		<b>249.225</b>	<b>219.736</b>	<b>265.923</b>	<b>257.565</b>
	<b>Værdipapirer</b>	293.869	308.516	0	0
	<b>Likvide beholdninger</b>	7.307	118.968	719	11.316
	<b>Omsætningsaktiver i alt</b>	<b>580.021</b>	<b>666.592</b>	<b>266.642</b>	<b>268.881</b>
	<b>AKTIVER I ALT</b>	<b>2.816.894</b>	<b>2.870.958</b>	<b>2.599.986</b>	<b>2.588.442</b>



# Balance passiver

Note	t.kr.	Koncern		Modervirksomhed	
		2015	2014	2015	2014
	<b>PASSIVER</b>				
	<b>Egenkapital</b>				
	Virksomhedskapital	2.007.474	2.007.474	2.007.474	2.007.474
	Reserve for sikringsinstrumenter	-20.264	-5.974	0	0
	Overført resultat	445.463	445.783	425.199	439.809
	<b>Egenkapital i alt</b>	<b>2.432.673</b>	<b>2.447.283</b>	<b>2.432.673</b>	<b>2.447.283</b>
	<b>Hensatte forpligtelser</b>				
16	Andre hensatte forpligtelser	3.331	1.633	0	0
15	Udskudt skat	0	0	0	0
	<b>Hensatte forpligtelser i alt</b>	<b>3.331</b>	<b>1.633</b>	<b>0</b>	<b>0</b>
	<b>Gældsforpligtelser</b>				
	<b>Langfristede gældsforpligtelser</b>				
17	Realkreditinstitutter	31.268	34.758	0	0
	Kreditinstitutter	111.269	168.983	111.269	117.363
		<b>142.537</b>	<b>203.741</b>	<b>111.269</b>	<b>117.363</b>
	<b>Kortfristede gældsforpligtelser</b>				
17	Kortfristet del af langfristede gældsforpligtelser	2.088	1.574	0	0
14	Entreprisekontrakter	3.315	8.115	0	0
	Leverandører af varer og tjenesteydelser	76.744	55.971	0	2.394
	Gæld til dattervirksomheder	0	0	56.001	21.056
19	Selskabsskat	0	338	0	0
	Anden gæld	145.716	144.312	43	346
18	Periodeafgrænsningsposter	10.490	7.991	0	0
		<b>238.353</b>	<b>218.301</b>	<b>56.044</b>	<b>23.796</b>
	<b>Gældsforpligtelser i alt</b>	<b>380.890</b>	<b>422.042</b>	<b>167.313</b>	<b>141.159</b>
	<b>PASSIVER I ALT</b>	<b>2.816.894</b>	<b>2.870.958</b>	<b>2.599.986</b>	<b>2.588.442</b>

- 1 Anvendt regnskabspraksis  
 20 Kontraktlige forpligtelser og eventualposter m.v.  
 21 Pantsætninger og sikkerhedsstillelser  
 22 Anvendelse af afledte finansielle instrumenter  
 23 Nærtstående parter

# Egenkapital- opgørelse

## Koncern

t.kr.	Virksomheds- kapital	Reserve for sikrings- instrumenter	Overført resultat	I alt
Egenkapital 1. januar 2014	2.007.474	-2.994	443.132	2.447.612
Overført via resultatdisponering	0	0	1.179	1.179
Valutakursregulering m.v.	0	0	1.472	1.472
Tilbageførsel af værdiregulering af sikringsinstrumenter, primo	0	2.994	0	2.994
Værdiregulering af sikringsinstrumenter, ultimo	0	-7.908	0	-7.908
Skat af egenkapitalposter	0	1.934	0	1.934
<b>Egenkapital 1. januar 2015</b>	<b>2.007.474</b>	<b>-5.974</b>	<b>445.783</b>	<b>2.447.283</b>
Overført via resultatdisponering	0	0	-320	-320
Tilbageførsel af værdiregulering af sikringsinstrumenter, primo	0	5.974	0	5.974
Værdiregulering af sikringsinstrumenter, ultimo	0	-26.489	0	-26.489
Skat af egenkapitalposter	0	6.225	0	6.225
<b>Egenkapital 31. december 2015</b>	<b>2.007.474</b>	<b>-20.264</b>	<b>445.463</b>	<b>2.432.673</b>

## Modervirksomhed

t.kr.	Virksomheds- kapital	Overført resultat	I alt
Egenkapital 1. januar 2014	2.007.474	440.138	2.447.612
Overført via resultatdisponering	0	1.179	1.179
Valutakursregulering,	0	1.472	1.472
Tilbageførsel af værdiregulering af sikringsinstrumenter, primo	0	2.994	2.994
Værdiregulering af sikringsinstrumenter, ultimo	0	-7.908	-7.908
Skat af egenkapitalposter	0	1.934	1.934
<b>Egenkapital 1. januar 2015</b>	<b>2.007.474</b>	<b>439.809</b>	<b>2.447.283</b>
Overført via resultatdisponering	0	-320	-320
Tilbageførsel af værdiregulering af sikringsinstrumenter, primo	0	5.974	5.974
Værdiregulering af sikringsinstrumenter, ultimo	0	-26.489	-26.489
Skat af egenkapitalposter	0	6.225	6.225
<b>Egenkapital 31. december 2015</b>	<b>2.007.474</b>	<b>425.199</b>	<b>2.432.673</b>

# Pengestrøms- opgørelse

		Koncern	
Note	t.kr.	2015	2014
	Ordinært resultat før skat	-61	-7.896
	Afskrivninger	123.679	101.801
	Andre reguleringer af ikke-likvide driftsposter	-13.114	-21.951
	Pengestrøm fra primær drift før ændring i driftskapital	110.504	71.954
	Hensættelser	1.698	1.633
	Ændring i driftskapital	-35.915	31.263
	Pengestrøm fra primær drift	76.288	104.850
	Finansielle indtægter	2.793	24.962
	Finansielle omkostninger	-2.763	-6.279
	Pengestrøm fra ordinær drift	76.318	123.533
	Betalt selskabsskat	1.353	-18
	<b>Pengestrøm driftsaktivitet</b>	<b>77.671</b>	<b>123.515</b>
	Køb af materielle anlægsaktiver:		
	Netaktiver	-68.864	-71.810
	Fiberaktiver	-85.684	-80.752
	Øvrige aktiver, netto	-625	-9.422
	Køb/salg af værdipapirer	23.994	-35.805
	Modtagne udbytter	2.637	0
	<b>Pengestrøm investeringsaktivitet</b>	<b>-128.542</b>	<b>-197.789</b>
	Fremmedfinansiering:		
	Afdrag på langfristede gældsforpligtelser	0	-3.564
	Afdrag på gæld til realkreditinstitutter	-3.490	-6.940
	Ændring af gæld til kreditinstitutter	-57.300	-49.707
	<b>Pengestrøm finansieringsaktivitet</b>	<b>-60.790</b>	<b>-60.211</b>
	<b>Årets pengestrøm</b>	<b>-111.661</b>	<b>-134.485</b>
	Likvider, primo	118.968	253.453
	<b>LIKVIDER, ULTIMO</b>	<b>7.307</b>	<b>118.968</b>

Derudover er der opkrævet og indbetalt energiafgifter på 757 mio.kr. (2014: 710 mio.kr.) og moms på 246 mio.kr. (2014: 210 mio.kr.).

Pengestrømsopgørelsen kan ikke direkte udledes af koncern- og årsregnskabets øvrige bestanddele.

# Noter

## Anvendt regnskabspraksis

---

- 1 Årsrapporten for AURA Energi a.m.b.a. for 2015 er aflagt i overensstemmelse med årsregnskabslovens bestemmelser for klasse C-virksomheder (stor).

Årsregnskabet er aflagt efter samme regnskabspraksis som sidste år, men der er foretaget enkelte reklassifikationer.

### **KONCERNREGNSKABET**

Koncernregnskabet omfatter modervirksomheden AURA Energi a.m.b.a. og dattervirksomheder, hvori AURA Energi a.m.b.a. direkte eller indirekte besidder mere end 50% af stemmerettighederne eller på anden måde har bestemmende indflydelse. Virksomheder, hvori koncernen besidder mellem 20% og 50% af stemmerettighederne og udøver betydelig, men ikke bestemmende indflydelse, betragtes som associerede virksomheder, jf. koncernoversigten.

Ved konsolideringen foretages eliminering af koncerninterne indtægter og omkostninger, kapitalandele, interne mellemværender og udbytter samt realiserede og urealiserede fortjenester og tab ved transaktioner mellem de konsoliderede virksomheder.

Kapitalandele i dattervirksomheder udlignes med den forholdsmæssige andel af dattervirksomheders dagsværdi af nettoaktiver og forpligtelser på anskaffelsestidspunktet.

### **Koncerninterne virksomhedssammenslutninger, sammenlægningsmetoden**

Etableringen af AURA Energi a.m.b.a. er opgjort efter sammenlægningsmetoden. Metoden indebærer, at sammenligningstallene for 2014 er udarbejdet, som om AURA Energi a.m.b.a. har eksisteret i alle år og var omfattet af regnskabsaflægningen.

I 2015 er koncernens 4 el-netselskaber fusioneret ved brug af sammenlægningsmetoden, da fusionen er koncernintern.

### **Omregning af fremmed valuta**

Transaktioner i fremmed valuta omregnes ved første indregning til transaktionsdagens kurs. Valutakursdifferencer, der opstår mellem transaktionsdagens kurs og kursen på betalingsdagen, indregnes i resultatopgørelsen som en finansiel post.

Tilgodehavender, gæld og andre monetære poster i fremmed valuta omregnes til balancedagens valutakurs. Forskellen mellem balancedagens kurs og kursen på tidspunktet for tilgodehavendets eller gældsforpligtelsens opståen eller indregning i seneste årsregnskab indregnes i resultatopgørelsen under finansielle indtægter og omkostninger.

### **Afledte finansielle instrumenter**

Datterselskabet AURA El-handel A/S har et risikostyringssystem, der indebærer, at prisvariabilitet ved salg af el indenfor givne rammer skal udligne hinanden. Som led i risikostyringen indgås finansielle aftaler om køb af el til sikring af salgskontraktens volumen. De indgåede finansielle købsaftaler betragtes regnskabsmæssigt som afledte finansielle instrumenter.

Afledte finansielle instrumenter indregnes første gang i balancen til kostpris og måles efterfølgende til dagsværdi. Positive og negative dagsværdier af afledte finansielle instrumenter indgår i andre tilgodehavender, henholdsvis anden gæld.

Ændringer i dagsværdi af afledte finansielle instrumenter, der er klassificeret som og opfylder kriterierne for sikring af dagsværdien af et indregnet aktiv eller en indregnet forpligtelse, indregnes i resultatopgørelsen sammen med ændringer i dagsværdien af det sikrede aktiv eller den sikrede forpligtelse.

---

Ændringer i dagsværdi af afledte finansielle instrumenter, der er klassificeret som og opfylder betingelserne for sikring af fremtidige aktiver eller forpligtelser, indregnes i andre tilgodehavender eller anden gæld og i egenkapitalen. Resultater den fremtidige transaktion i indregning af aktiver eller forpligtelser, overføres beløb, som tidligere er indregnet på egenkapitalen i regnskabsposten "Reserve for værdiregulering af sikringsinstrumenter", til kostprisen for henholdsvis aktivet eller forpligtelsen. Resultater den fremtidige transaktion i indtægter eller omkostninger, overføres beløb, som tidligere er indregnet i egenkapitalen, til resultatopgørelsen i den periode, hvor det sikrede påvirker resultatopgørelsen.

For afledte finansielle instrumenter, som ikke opfylder betingelserne for behandling som sikringsinstrumenter, indregnes ændringer i dagsværdi løbende i resultatopgørelsen.

## **RESULTATOPGØRELSE**

### **Nettoomsætning**

Ved indgåelse af salgskontrakter, der består af flere separate salgstransaktioner, opdeles kontraktsummen på de enkelte salgstransaktioner efter den relative dagsværdimetode. De separate salgstransaktioner indregnes som nettoomsætning, når kriterierne gældende for salg af varer, tjenesteydelser eller entreprisekontrakter er opfyldt.

En kontrakt opdeles på enkelttransaktioner, når dagsværdien af de enkelte salgstransaktioner kan opgøres pålideligt, og salgstransaktionerne hver især har selvstændig værdi for køber. Salgstransaktioner vurderes at have selvstændig værdi for køber, når transaktionen er individuelt identificerbar og normalt sælges enkeltvis.

Nettoomsætningen måles til dagsværdien af det aftalte vederlag ekskl. moms og afgifter bortset fra offentlige forpligtelser (PSO) opkrævet på vegne af tredjepart. Alle former for afgivne rabatter indregnes i nettoomsætningen.

### ***Omsætning fra salg af varer***

Indtægter fra salg af varer hvilket omfatter el, hårde hvidevarer, belysningsartikler m.v. indregnes i nettoomsætningen, når overgang af de væsentligste fordele og risici til køber har fundet sted, indtægten kan opgøres pålideligt, og betaling forventes modtaget. I de tilfælde, hvor solgte varer løbende leveres og integreres med købers ejendom, indregnes omsætningen i nettoomsætningen, i takt med at levering sker, hvorved nettoomsætningen svarer til salgsværdien af årets udførte arbejder.

### ***Omsætning fra salg af tjenesteydelser***

Omsætning fra levering af tjenesteydelser, der omfatter indholdsydelser til fibernet, transport af el og data, ledningsregistrering, energirådgivning m.v. indregnes lineært, i takt med at serviceydelserne leveres.

### ***Omsætning fra entreprisekontrakter***

Entreprisekontrakter vedr. elinstallationsopgaver og gadelyskontrakter, hvor der leveres anlæg med høj grad af individuel tilpasning, indregnes i nettoomsætningen, i takt med at produktionen udføres, hvorved omsætningen svarer til salgsværdien af årets udførte arbejder (produktionsmetoden). Når resultatet af en entreprisekontrakt ikke kan skønnes pålideligt, indregnes omsætningen kun svarende til de medgåede omkostninger, i det omfang det er sandsynligt, at de vil blive genindvundet.

Færdiggørelsesgraden opgøres med udgangspunkt i forbrugte omkostninger i forhold til seneste omkostningsestimat.

### **Omkostninger til råvarer og hjælpematerialer**

Posten indeholder køb af el, omkostninger til overliggende elnet, offentlige forpligtelser (PSO), køb af råvarer, hjælpematerialer og indholdsydelser vedrørende varer nævnt under omsætning fra salg af varer.

# Noter

## Anvendt regnskabspraksis

---

### **Andre eksterne omkostninger**

Heri indgår omkostninger i form af vedligeholdelse af el- og fibernet, drift af bygninger og vognpark, kommunikation og marketing, administration, lokaler, tab på debitorer m.v.

### **Personaleomkostninger**

Der er ingen ansatte i modervirksomheden fra 28. maj 2014, idet alle ansatte er overflyttet til serviceselskabet AURA A/S og AURA Installation A/S. I koncernregnskabet indgår løn og gager, pensioner og andre sociale ydelser opgjort efter sammenlægningsmetoden.

### **Andre driftsindtægter**

Andre driftsindtægter indeholder regnskabsposter af sekundær karakter i forhold til virksomhedernes aktiviteter, herunder fortjeneste ved afhændelse af materielle anlægsaktiver.

### **Andre driftsomkostninger**

Andre driftsomkostninger indeholder regnskabsposter af sekundær karakter i forhold til virksomhedernes aktiviteter, herunder omkostninger foranlediget af selskabssammenlægningen og tab ved afhændelse af materielle anlægsaktiver.

### **Resultat af kapitalandele i dattervirksomheder og associerede virksomheder**

I modervirksomhedens resultatopgørelse indregnes den forholdsmæssige andel af de enkelte dattervirksomheders resultat efter skat efter fuld eliminering af intern avance/tab.

I både koncernens og modervirksomhedens resultatopgørelser indregnes den forholdsmæssige andel af de associerede virksomheders resultat efter skat efter eliminering af forholdsmæssig andel af intern avance/tab.

### **Finansielle indtægter og omkostninger**

Finansielle indtægter og omkostninger indeholder renter, kursgevinster og -tab vedrørende værdipapirer, gæld og transaktioner i fremmed valuta, amortisering af finansielle aktiver og forpligtelser samt tillæg og godtgørelser under acontoskatteordningen m.v.

### **Skat af årets resultat**

Modervirksomheden AURA Energi a.m.b.a. er beskattet efter Selskabsskatteovens §1.1.6 og dermed ikke med i sambeskatningen.

Modervirksomhedens dattervirksomheder er omfattet af de danske regler om tvungen sambeskatning. Dattervirksomheder indgår i sambeskatningen fra det tidspunkt, hvor de indgår i konsolideringen i koncernregnskabet og frem til det tidspunkt, hvor de udgår fra konsolideringen.

Dattervirksomheden AURA A/S er administrationsselskab for sambeskatningen og afregner som følge heraf alle betalinger af selskabsskat med skattemyndighederne.

Den aktuelle danske selskabsskat fordeles ved afregning af sambeskatningsbidrag mellem de sambeskattede virksomheder i forhold til disses skattepligtige indkomster. I tilknytning hertil modtager virksomheder med skattemæssigt underskud sambeskatningsbidrag fra virksomheder, der har kunnet anvende dette underskud til nedsættelse af eget skattemæssigt overskud.

Årets skat, der består af årets aktuelle selskabsskat, årets sambeskatningsbidrag og ændring i udskudt skat – herunder som følge af ændring i skattesats – indregnes i resultatopgørelsen med den del, der kan henføres til årets resultat, og direkte i egenkapitalen med den del, der kan henføres til posteringer direkte i egenkapitalen.

---

## BALANCE

### Immaterielle og materielle anlægsaktiver

Rettigheder etableret i forbindelse med sammenlægningen af koncernen, samt etablering af fælles intern og ekstern hjemmeside og IP-adresser er aktiveret som immaterielle anlægsaktiver og afskrives over 3-5 år.

Grunde og bygninger, produktionsanlæg og maskiner samt andre anlæg, driftsmateriel og inventar måles til kostpris med fradrag af akkumulerede af- og nedskrivninger. Der afskrives ikke på scrapværdier, herunder grunde.

Kostprisen omfatter anskaffelsesprisen og omkostninger direkte tilknyttet anskaffelsen indtil det tidspunkt, hvor aktivet er klar til brug. For egenfremstillede aktiver omfatter kostprisen direkte og indirekte omkostninger til materialer, komponenter, underleverandører og løn.

Kostprisen på et samlet aktiv opdeles i separate bestanddele, der afskrives hver for sig, hvis brugstiden på de enkelte bestanddele er forskellige.

Der foretages lineære afskrivninger over den forventede brugstid, baseret på følgende vurdering af aktivernes forventede maksimale brugstider:

Bygninger	20-40 år
Facader og indretning	10-20 år
Produktionsanlæg og maskiner	2-45 år
Andre anlæg, driftsmateriel og inventar	3-10 år

Produktionsanlæg og maskiner indeholder bl.a. infrastrukturanlæg vedrørende el og fiberaktiviteter og vindmøller. Fortjeneste og tab ved salg af materielle anlægsaktiver opgøres som forskellen mellem salgsprisen med fradrag af salgsomkostninger og den regnskabsmæssige værdi på salgstidspunktet. Fortjeneste eller tab indregnes i resultatopgørelsen under andre driftsindtægter henholdsvis andre driftsomkostninger.

### Kapitalandele i dattervirksomheder, associerede virksomheder og øvrige kapitalandele

Kapitalandele måles efter den indre værdis metode.

Kapitalandele i dattervirksomheder og associerede virksomheder måles til den forholdsmæssige andel af virksomhedernes indre værdi opgjort efter koncernens regnskabspraksis med fradrag eller tillæg af urealiserede koncerninterne avancer og tab.

Nettoopskrivning af kapitalandele i dattervirksomheder og associerede virksomheder vises som reserve for nettoopskrivning efter den indre værdis metode i egenkapitalen i det omfang, den regnskabsmæssige værdi overstiger kostprisen. Udbytter fra dattervirksomheder, der forventes vedtaget inden godkendelsen af årsrapporten for AURA Energi a.m.b.a., bindes ikke på opskrivningsreserven.

Øvrige kapitalandele i brancheorienterede virksomheder klassificeres som anlægsaktiver og måles til markedsværdi.

### Værdiforringelse af anlægsaktiver

Den regnskabsmæssige værdi af immaterielle og materielle anlægsaktiver samt kapitalandele i dattervirksomheder og associerede virksomheder vurderes årligt for indikationer på værdiforringelse, ud over det som udtrykkes ved afskrivning.

# Noter

## Anvendt regnskabspraksis

---

Foreligger der indikationer på værdiforringelse, foretages nedskrivningstest af hvert enkelt aktiv henholdsvis gruppe af aktiver. Der foretages nedskrivning til genindvindingsværdien, hvis denne er lavere end den regnskabsmæssige værdi. Som genindvindingsværdi anvendes den højeste værdi af nettosalgspris og kapitalværdi. Kapitalværdien opgøres som nutidsværdien af de forventede nettopengestrømme fra anvendelsen af aktivet eller aktivgruppen og forventede nettopengestrømme ved salg af aktivet eller aktivgruppen efter endt brugstid.

### Varebeholdninger

Varebeholdninger måles til kostpris efter FIFO-metoden. Er nettorealiseringsværdien lavere end kostprisen, nedskrives til denne lavere værdi.

Kostprisen for handelsvarer samt råvarer og hjælpematerialer omfatter anskaffelsespris med tillæg af hjemtagelsesomkostninger.

Nettorealiseringsværdi for varebeholdninger opgøres som salgssum med fradrag af færdiggørelsesomkostninger og omkostninger, der afholdes for at effektuere salget, og fastsættes under hensyntagen til omsættelighed, ukurans og udvikling i forventet salgspris.

### Tilgodehavender

Tilgodehavender måles til amortiseret kostpris.

Der foretages nedskrivning til imødegåelse af tab, hvor der vurderes at være indtruffet en objektiv indikation på, at et tilgodehavende eller en portefølje af tilgodehavender er værdiforringet. Hvis der foreligger en objektiv indikation på, at et individuelt tilgodehavende er værdiforringet, foretages nedskrivning på individuelt niveau.

Tilgodehavender, hvorpå der ikke foreligger en objektiv indikation på værdiforringelse på individuelt niveau, vurderes på porteføljeniveau for objektiv indikation for værdiforringelse. De objektive indikatorer, som anvendes for porteføljer, er fastsat ud fra historiske tabserfaringer.

Nedskrivninger opgøres som forskellen mellem den regnskabsmæssige værdi af tilgodehavender og nutidsværdien af de forventede pengestrømme, herunder realiseringsværdi af eventuelle modtagne sikkerhedsstillelser.

### Entreprisekontrakter

Entreprisekontrakter måles til salgsværdien af det udførte arbejde. Salgsværdien måles på baggrund af færdiggørelsesgraden på balancedagen og de samlede forventede indtægter på det enkelte igangværende arbejde.

Når salgsværdien på en entreprisekontrakt ikke kan opgøres pålideligt, måles salgsværdien til de medgåede omkostninger eller nettorealiseringsværdien, hvis denne er lavere.

Den enkelte entreprisekontrakt indregnes i balancen under tilgodehavender eller gældsforpligtelser. Nettoaktiver udgøres af summen af de entreprisekontrakter, hvor salgsværdien af det udførte arbejde overstiger acontofaktureringer. Nettoforpligtelser udgøres af summen af de entreprisekontrakter, hvor acontofaktureringer overstiger salgsværdien. Omkostninger i forbindelse med salgsarbejde og opnåelse af kontrakter indregnes i resultatopgørelsen, i takt med at de afholdes.

### Periodeafgrænsningsposter

Periodeafgrænsningsposter, indregnet under omsætningsaktiver, omfatter afholdte omkostninger vedrørende efterfølgende regnskabsår.



---

### **Værdipapirer og kapitalandele**

Værdipapirer og kapitalandele, der består af børsnoterede aktier og obligationer, måles til dagsværdi på balancedagen. Ikke-børsnoterede værdipapirer måles til dagsværdi baseret på beregnet kapitalværdi.

### **Egenkapital**

#### ***Reserve for nettoopskrivning efter den indre værdis metode***

Reserven omfatter nettoopskrivning af kapitalandele i datter- og associerede virksomheder i forhold til kostpris. Den kan elimineres ved underskud, realisation af kapitalandele eller ændring i regnskabsmæssige skøn.

Reserven kan ikke indregnes med et negativt beløb.

### **Selskabsskat og udskudt skat**

Aktuelle skatteforpligtelser og tilgodehavende aktuel skat indregnes i balancen som beregnet skat af årets skattepligtige indkomst, reguleret for skat af tidligere års skattepligtige indkomster og for betalte acontoskatter.

Skyldige og tilgodehavende sambeskatningsbidrag indregnes i balancen som "Tilgodehavende selskabsskat" eller "Skyldig selskabsskat".

Udskudt skat måles efter den balanceorienterede gælds metode af alle midlertidige forskelle mellem regnskabsmæssig og skattemæssig værdi af aktiver og forpligtelser. I de tilfælde, hvor opgørelse af skatteværdien kan foretages efter forskellige beskatningsregler, måles udskudt skat på grundlag af den af ledelsen planlagte anvendelse af aktivet henholdsvis afvikling af forpligtelsen.

Udskudte skatteaktiver, herunder skatteværdien af fremførselsberettigede skattemæssige underskud, indregnes med den værdi, hvortil de forventes at blive anvendt, enten ved udligning i skat af fremtidig indtjening eller ved modregning i udskudte skatteforpligtelser inden for samme juridiske skatteenhed og jurisdiktion.

Der foretages regulering af udskudt skat vedrørende foretagne eliminerings af urealiserede koncerninterne avancer og tab.

Udskudt skat måles på grundlag af de skatteregler og skattesatser, der med balancedagens lovgivning vil være gældende, når den udskudte skat forventes udløst som aktuel skat.

### **Gældsforpligtelser**

Øvrige gældsforpligtelser måles til nettorealisationsværdi.

### **Periodeafgrænsningsposter**

Periodeafgrænsningsposter, indregnet under forpligtelser, omfatter modtagne betalinger vedrørende indtægter i de efterfølgende år.

# Noter

## Anvendt regnskabspraksis

---

### **PENGESTRØMSOPGØRELSE**

Pengestrømsopgørelsen viser koncernens pengestrømme fordelt på drifts-, investerings- og finansieringsaktivitet for året, årets forskydning i likvider og koncernens likvider ved årets begyndelse og slutning.

#### **Pengestrøm fra driftsaktivitet**

Pengestrømme fra driftsaktivitet opgøres som koncernens andel af resultatet reguleret for ikke-kontante driftsposter, ændring i driftskapital og betalt selskabsskat.

#### **Pengestrøm fra investeringsaktivitet**

Pengestrømme fra investeringsaktivitet omfatter betaling i forbindelse med køb og salg af virksomheder og aktiviteter samt køb og salg af materielle og finansielle anlægsaktiver.

#### **Pengestrøm fra finansieringsaktivitet**

Pengestrømme fra finansieringsaktivitet omfatter optagelse af lån, afdrag på rentebærende gæld m.v.

#### **Likvider**

Likvider omfatter likvide beholdninger.

### **SEGMENTOPLYSNINGER**

Der gives oplysninger på forretningssegmenter. Segmentoplysningerne følger koncernens regnskabspraksis, risici og interne økonomistyring.

---

## NØGLETAL

De i hoved- og nøgletalsoversigten anførte nøgletal er beregnet således:

<b>Overskudsgrad</b>	$\frac{\text{Resultat af primær drift} \times 100}{\text{Nettoomsætning}}$
<b>Afkast af den investerede kapital</b>	$\frac{\text{Resultat af primær drift} \times 100}{\text{Gennemsnitlig investeret kapital}}$
<b>Investeret kapital</b>	Driftsmæssige materielle anlægsaktiver samt nettoarbejdskapital
<b>Bruttomargin</b>	$\frac{\text{Bruttoresultat} \times 100}{\text{Nettoomsætning}}$
<b>Soliditetsgrad</b>	$\frac{\text{Egenkapital ekskl. minoritetsint., ultimo} \times 100}{\text{Passiver i alt, ultimo}}$
<b>Resultat til analyseformål</b>	Ordinært resultat efter skat med fradrag af minoritetsinteressers andel heraf
<b>Egenkapitalforrentning</b>	$\frac{\text{Ordinært resultat efter skat} \times 100}{\text{Gennemsnitlig egenkapital}}$

# Noter

## segmentoplysninger

---

Note 2

### Aktiviteter – primært segment

t.kr.	El-net	Fiber	Installation	El-handel	Rådgivning	Vindmøller	Heraf koncern internt	Koncern i alt
<b>2015</b>								
Nettoomsætning	470.577	103.921	77.456	260.537	34.955	2.913	-28.222	<b>922.137</b>
<b>2014</b>								
Nettoomsætning	450.413	94.069	89.105	317.186	21.074	3.125	-13.628	961.344

---

# Noter Øvrige

Note	t.kr.	Koncern		Modervirksomhed	
		2015	2014	2015	2014
3	<b>Personaleomkostninger</b>				
	Gager og lønninger	124.083	127.226	0	39.426
	Pensioner	14.571	14.907	0	3.103
	Andre omkostninger til social sikring	3.432	6.112	0	1.828
		<b>142.086</b>	<b>148.245</b>	<b>0</b>	<b>44.357</b>
	Gennemsnitligt antal fuldtidsbeskæftigede (ATP)	281	278	0	73
	Ledelsesafłønning				
	Repræsentantskab	330	346		
	Bestyrelse	2.679	2.806		
	Direktion	5.850	6.470		
	På grund af sammenlægningsmetoden indeholder beløbene for 2014 og frem til selskabssammenlægningen 28. maj 2014 beløb fra ledelserne i alle de sammenlagte virksomheder. En del af koncernens personaleomkostninger aktiveres som anlægsaktiver.				
4	<b>Afskrivninger</b>				
	Rettigheder og Websites	961	444	0	0
	Grunde og bygninger	3.812	3.413	0	0
	Produktionsanlæg og maskiner	93.279	91.059	0	532
	Andre anlæg, driftsmateriel og inventar	8.626	6.885	0	1.297
		<b>106.678</b>	<b>101.801</b>	<b>0</b>	<b>1.829</b>
5	<b>Honorar til generalforsamlingsvalgt revisor</b>				
	Samlet honorar til EY:				
	Honorar vedrørende lovpligtig revision	287	697		
	Skattemæssig rådgivning	45	200		
	Erklæringsopgaver med sikkerhed	10	40		
	Andre ydelser	300	1.737		
		<b>642</b>	<b>2.674</b>		
6	<b>Finansielle indtægter</b>				
	Renteindtægter fra dattervirksomheder	0	0	4.471	11.407
	Afkast portefølje-værdipapirer	9.244	12.246	0	0
	Øvrige renteindtægter	5.770	2.896	0	2.182
	Afkast af kapitalandele	3.611	11.046	2.800	3.929
		<b>18.625</b>	<b>26.188</b>	<b>7.271</b>	<b>17.518</b>
7	<b>Finansielle omkostninger</b>				
	Renteomkostninger til dattervirksomheder	0	0	1.424	267
	Renteomkostninger, kreditinstitutter	2.763	4.560	793	2.313
	Øvrige renteomkostninger	160	1.719	0	105
		<b>2.923</b>	<b>6.279</b>	<b>2.217</b>	<b>2.685</b>

# Noter Øvrige

Note	t.kr.	Koncern		Modervirksomhed	
		2015	2014	2015	2014
8	<b>Skat af årets resultat</b>				
	Årets aktuelle skat	0	-639	0	-211
	Årets regulering af udskudt skat	120	-9.970	0	1.697
	Regulering tidligere års aktuelle skat	139	256	70	0
	Regulering af udskudt skat tidligere år	0	0	0	2.035
		<b>259</b>	<b>-9.075</b>	<b>70</b>	<b>3.521</b>

9	<b>Immaterielle anlægsaktiver</b>	Koncern	
		<b>Rettigheder m.v.</b>	
	Kostpris 1. januar 2015		3.408
	Tilgang		2.358
	Afgang		0
	Kostpris 31. december 2015		5.766
	Af- og nedskrivninger 1. januar 2015		-444
	Afskrivninger		-961
	Afgang		0
	Af- og nedskrivninger 31. december 2015		-1.405
	<b>Regnskabsmæssig værdi 31. december 2015</b>		<b>4.361</b>

10	<b>Materielle anlægsaktiver</b>	Koncern				
		<b>Grunde og bygninger</b>	<b>Produktions- anlæg og maskiner</b>	<b>Andre anlæg, driftsmateriel og inventar</b>	<b>Materielle anlægsaktiver under udførelse</b>	<b>I alt</b>
	Kostpris 1. januar 2015	148.772	2.481.282	43.174	69.696	2.742.294
	Tilgang	1.870	95.111	11.783	48.510	157.274
	Overført	0	64.676	85	-64.761	0
	Afgang	0	-16.947	-2.313	0	-19.260
	Kostpris 31. december 2015	150.642	2.624.122	52.728	53.445	2.880.938
	Af- og nedskrivninger 1. januar 2015	-25.372	-882.794	-12.166	0	-920.332
	Afskrivninger	-3.812	-93.279	-8.626	0	-105.717
	Nedskrivninger	0	-17.000	0	0	-17.000
	Afgang	0	13.019	1.789	0	14.808
	Af- og nedskrivninger 31. december 2015	-29.184	-980.054	-19.003	0	-1.028.242
	<b>Regnskabsmæssig værdi 31. december 2015</b>	<b>121.457</b>	<b>1.644.068</b>	<b>33.726</b>	<b>53.445</b>	<b>1.852.696</b>

Der knytter sig en usikkerhed til værdiansættelsen for investeringer i fibernet, jf. ledelsesberetningens afsnit om Risikoprofil og særlige risici (se side 26). Fibernet indgår med en værdi på 671 mio.kr.

Note	t.kr.	Modervirksomhed	
		2015	2014
11	<b>Kapitalandele i dattervirksomheder</b>		
	Kostpris 1. januar	2.130.924	1.510.691
	Tilgang	30.000	620.233
	Afgang	0	0
	Kostpris 31. december	2.160.924	2.130.924
	Værdireguleringer 1. januar	-147.163	-154.941
	Valutakursregulering	0	-591
	Årets resultat	-4.727	11.349
	Regulering af sikringsinstrumenter netto	-14.290	-2.980
	Værdireguleringer 31. december	-166.180	-147.163
	<b>Regnskabsmæssig værdi 31. december</b>	<b>1.994.744</b>	<b>1.983.761</b>

#### Navn og hjemsted

AURA A/S, Galten

AURA Ejendomme ApS, Viby J

AURA Vind ApS, Viby J

AURA EI-net A/S, Odder

AURA EI-handel A/S, Galten

AURA Rådgivning A/S, Brabrand

AURA Installation A/S, Viby J

AURA Fiber GE A/S, Odder

AURA Fiber ØE A/S, Odder

K/S Bondön II, Viby J

#### Stemme- og ejerandel

100%

100%

100%

100%

100%

100%

100%

100%

100%

70%

Alle dattervirksomheder er selvstændige enheder.

# Noter Øvrige

Note	t.kr.	Koncern		Modervirksomhed	
		2015	2014	2015	2014
12	<b>Kapitalandele i associerede virksomheder</b>				
	Kostpris 1. januar	3.850	3.840	0	3.840
	Tilgang	0	10	0	0
	Afgang	3.850	0	0	-3.840
	Kostpris 31. december	0	3.850	0	0
	Værdireguleringer 1. januar	-1.254	-2.468	0	-2.468
	Afgang	1.254	0	0	2.468
	Årets resultat	0	1.214	0	0
	Værdireguleringer 31. december	0	-1.254	0	0
	<b>Regnskabsmæssig værdi 31. december</b>	<b>0</b>	<b>2.596</b>	<b>0</b>	<b>0</b>

Koncernen har overdraget sine ejerandele i Havvind Aarhus Bugt P/S til 0 kr. jf. omtale i ledelesesberetningen.

t.kr.	Koncern	
	Ejerandel	Bogført værdi
13	<b>Andre kapitalandele</b>	
	DONG Energy A/S	0,64 % 338.600
	Wao! A/S	8,50 % 13.964
	Nianet A/S	8,91 % 23.565
	Gudenåcentralen a.m.b.a.	5,40 % 3.078
	El-salg A/S	1,70 % 609
	Regnskabsmæssig værdi 31. december 2015	<b>379.816</b>

t.kr.	Koncern	
	2015	2014
14	<b>Entreprisekontrakter</b>	
	Igangværende arbejder (aktiv)	9.118 11.054
	Modtagne forudbetalinger (passiv)	-3.115 -8.115
		<b>6.003 2.939</b>



Note	t.kr.	Koncern		Modervirksomhed	
		2015	2014	2015	2014
15	<b>Udskudt skatteaktiv</b>				
	Udskudt skat 1. januar	9.203	9.943	0	2.231
	Årets regulering af udskudt skat	4.941	-10.710	0	-1.697
	Regulering af udskudt skat tidligere år	0	9.970	0	-534
	<b>Udskudt skat 31. december</b>	<b>14.144</b>	<b>9.203</b>	<b>0</b>	<b>0</b>
	Udskudt skatteaktiv vedrører:				
	Materielle anlægsaktiver	14.144	9.203	0	0
		14.144	9.203	0	0
16	<b>Hensatte forpligtelser vedrører garantforpligtelser på entrepriseprojekter.</b>				
17	<b>Gæld til real- og andre kreditinstitutter m.v.</b>				
	Gældsforpligtelserne fordeles således:				
	<b>Realkreditinstitutter</b>				
	Langfristet	31.268	34.758	0	0
	Kortfristet	2.088	1.574	0	0
		33.356	36.332	0	0
	<b>Kreditinstitutter</b>				
	Langfristet	111.269	168.983	111.269	117.363
	Kortfristet	0	0	0	0
		111.269	168.983	111.269	117.363
	<b>Gældsforpligtelser i alt</b>	<b>144.625</b>	<b>205.315</b>	<b>111.269</b>	<b>117.363</b>
	Gældsforpligtelserne er indregnet således i balancen:				
	Langfristede gældsforpligtelser	142.537	203.741	111.269	117.363
	Kortfristede gældsforpligtelser	2.088	1.574	0	0
		144.625	205.315	111.269	117.363
	Langfristede gældsforpligtelser, der forfalder efter 5 år fra regnskabsårets udløb (regnskabsmæssig værdi)	22.583	27.977	0	0
18	<b>Periodeafgrænsningsposter</b>				
	Periodeafgrænsningsposter under forpligtelser 10.490 t.kr. (2014: 7.991 t.kr.) består primært af modtagne indbetalinger fra kunder, vedrørende det efterfølgende regnskabsår. Periodeafgrænsningsposter under aktiver 11.043 t.kr. (2014: 10.885 t.kr.) består primært af periodisering af salg				

# Noter Øvrige

Note	t.kr.	Koncern		Modervirksomhed	
		2015	2014	2015	2014
19	<b>Skyldig selskabsskat</b>				
	Skyldig selskabsskat 1. januar	338	715	0	0
	Årets aktuelle skat inkl. sambeskattede dattervirksomheder	0	638	0	0
	Betalt selskabsskat i året	-338	-1.015	0	0
	<b>Skyldig selskabsskat 31. december</b>	<b>0</b>	<b>338</b>	<b>0</b>	<b>0</b>

AURA Energi a.m.b.a. er beskattet efter Selskabsskattelovens § 1.1.6 og dermed ikke omfattet af sambeskatningen. Alle 100% ejede datterselskaber er omfattet af dansk obligatorisk sambeskatning.

## 20 KONTRAKTLIGE FORPLIGTELSE OG EVENTUALPOSTER M.V.

### Eventualaktiver

Pr. 31. december 2015 har koncernen ikke-indregnede skatteaktiver på i alt 27,3 mio.kr. (2014: 30,4 mio.kr.)

### Eventualforpligtelser

Modervirksomhedens datterselskaber indgår i sambeskatning. Selskaberne hæfter ubegrænset og solidarisk for danske selskabsskatter inden for sambeskatningskredsen. Eventuelle senere korrektioner af den skattepligtige sambeskatningsindkomst eller kildeskatter på udbytte m.v. vil kunne medføre, at selskabernes hæftelse udgør et større beløb end det i regnskabet afsatte. Koncernen som helhed hæfter ikke over for andre.

Selskabet indgår i fælles momsregistrering med øvrige koncernselskaber i AURA Energi koncernen. Selskabet hæfter solidarisk for den samlede momsbetaling.

Ved stiftelsen af AURA Energi a.m.b.a. overdrog Østjysk Energi, Galten Elværk a.m.b.a., Viby El-værk A.m.b.a. og Brabrand El-selskab A.m.b.a. sine aktiviteter, aktiver og forpligtelser til selskabet. Det er aftalt, at AURA Energi a.m.b.a. hæfter for samtlige de indskydende selskabers kendte og ikke kendte forpligtelser, der måtte opstå frem til den forventede likvidation af de indskydende selskaber.

### Operationelle leasingforpligtelser

Koncernens selskaber har indgået operationelle leasingkontrakter med en gennemsnitlig årlig leasingydelse på 125 t.kr. (2014: 107 t.kr.) Leasingkontrakterne har en restløbetid på 48 måneder med en samlet nominal restleasingydelse på 3.166 t.kr. (2014: 3.152 t.kr.)

Note	t.kr.	Koncern		Modervirksomhed	
		2015	2014	2015	2014
21	<b>Pantsætninger og sikkerhedsstillelser</b>				
	Følgende aktiver er stillet til sikkerhed for kreditinstitutter:				
	Øvrige kapitalandele	338.600	335.800	338.600	335.800
	Grunde og bygninger med en regnskabsmæssig værdi på	79.041	83.537	0	0
		<u>417.641</u>	<u>419.337</u>	<u>338.600</u>	<u>335.800</u>

Selskabet har desuden stillet kaution for dattervirksomhedernes banklån og garantistillelser m.v. Pr. 31. december 2015 udgør sikkerhedsstillelser og garantier m.v. 116 mio.kr. (2014: 89 mio.kr.)

## 22 ANVENDELSE AF AFLEDTE FINANSIELLE INSTRUMENTER

Som led i sikring af indregnede og ikke-indregnede transaktioner anvender AURA koncernen sikringsinstrumenter, såsom elhandelskontrakter. Der henvises til anvendt regnskabspraksis for beskrivelse heraf.

### Indregnede transaktioner

Sikring af indregnede transaktioner omfatter tilgodehavender og gældsforpligtelser.

### Elhandelskontrakter

Koncernen har indgået prissikring på fremtidige køb af el. Kontrakterne behandles regnskabsmæssigt som sikring og har en negativ markedsværdi på 26,5 mio.kr. pr. 31. december 2015. I 2014 var den ligeledes negativ med 7,9 mio.kr. Forskellen til markedsværdi reduceres ved levering over kontrakternes løbetid.

## 23 NÆRTSTÅENDE PARTER

### Transaktioner med tilknyttede virksomheder

AURA Energi a.m.b.a. køber en række ydelser af datterselskaberne.

Al samhandel foregår på markedsbaserede vilkår eller omkostningsdækkende basis.

Selskabet ejes af andelshaverne Østjysk Energi, Galten Elværk a.m.b.a., Viby El-værk A.m.b.a. og Andelsselskabet af den 30. juli 2014 (det tidligere Brabrand El-selskab A.m.b.a.). AURA Energi a.m.b.a.'s nærtstående parter med betydelig indflydelse omfatter tilknyttede virksomheder samt selskabets bestyrelse, direktion og ledende medarbejdere samt disse personers nære familiemedlemmer. Nærtstående parter omfatter endvidere virksomheder, hvori førnævnte personkreds har væsentlige økonomiske interesser.



# Kolofon

## **AURA Energi a.m.b.a.**

Smedeskovvej 55  
8464 Galten

CVR 35861564

Stiftet 28. maj 2014

Hjemsted: Skanderborg Kommune

Regnskabsår: 1. januar - 31. december 2015

aura.dk

aura@aura.dk

Tlf. 87 92 55 55

---

### **Bestyrelse**

Allan Werk, formand

Carsten Aae Christiansen, næstformand

Claus Ørnbjerg Christensen, næstformand

Lars Broni, næstformand

Jens Andersen

Jørn Grauballe

Kjeld Hansen

Lars Kreutzfeldt

Bjørn Kristensen

Lars Kromand

Hans Midtgaard

Kim Kusk Mortensen

Rolf Nielsen

Carsten Petersen

Arne Nøhr Rasmussen

Peter Rønne

Hans Terp

Anders Østergaard

### **Koncernledelse**

Carsten Höegh Christiansen, adm. direktør

Flemming Høj Hansen, økonomidirektør

Thorkild Videbæk, kommerciel direktør

Bjørn Junge, teknisk direktør

### **Revision**

Ernst & Young

Godkendt Revisionspartnerselskab

Værkmestergade 25

Postboks 330

8100 Aarhus C

---

### **Redaktionsudvalg**

Dorthe Nedergaard

Helene Alby Ravn

Hanne Skjoldborg

### **Design og layout**

AURA Energi

Trykt i Danmark

Oplag: 700 stk.

Trykt på: MultiArt Silk 300/170 gr.

Det valgte papir lever op til svanemærkekriterierne og FSC-standarden for bæredygtig skovdrift.



**AURA**  
energi