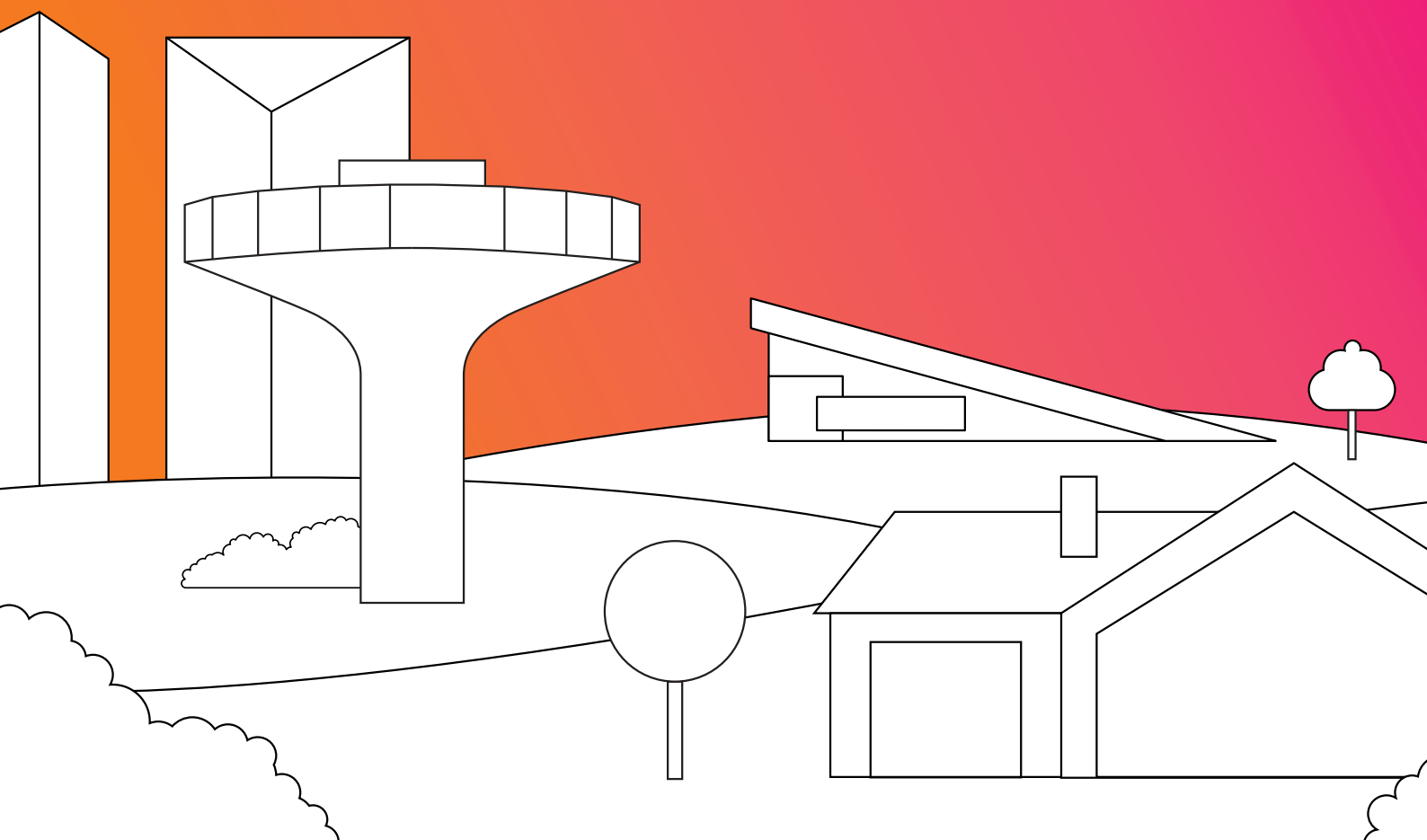


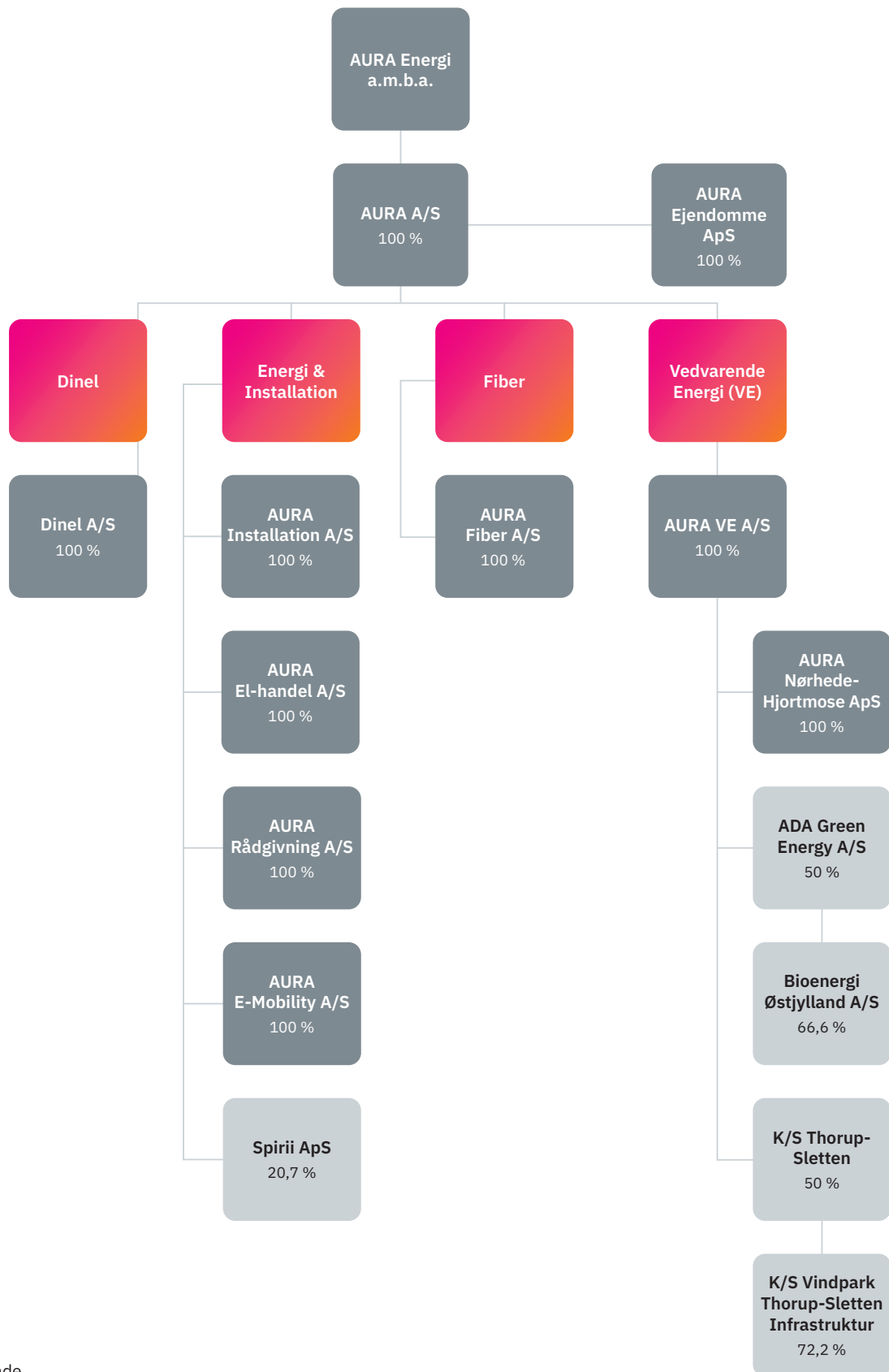
AURA

Årsrapport 2023

AURA Energi a.m.b.a.



AURA selskabsstruktur pr. 31.12.2023



Koncern hoved- og nøgletal

mio. kr.	2023	2022	2021	2022	2019
Hovedtal					
Nettoomsætning	1.376	1.911	929	714	722
Bruttoresultat	497	418	329	297	280
EBITDA	327	257	175	139	132
Resultat af ordinær primær drift	173	105	24	9	9
Resultat af finansielle poster	-26	-125	-59	133	128
Årets resultat	96	-25	-20	145	133
Årets investering i materielle anlægsaktiver	254	219	512	193	260
Langfristede aktiver	2.926	2.790	2.675	2.286	2.212
Kortfristede aktiver	1.080	1.148	1.187	1.328	1.210
Aktiver i alt	4.007	3.938	3.862	3.614	3.422
Egenkapital					
Langfristede forpligtelser	685	632	628	428	424
Kortfristede forpligtelser	500	613	469	409	375
Passiver i alt	4.007	3.938	3.862	3.614	3.422
Pengestrøm drift	369	224	124	184	144
Pengestrøm investering	-327	-257	-384	-179	-210
Pengestrøm finansiering	-45	31	221	2	51
Pengestrøm i alt	-3	-2	-39	7	-14
Nøgletal					
Overskudsgrad	12,6 %	5,5 %	2,6 %	1,3 %	1,3 %
Bruttomargin	36,1 %	21,9 %	35,4 %	41,6 %	38,9 %
EBITDA-margin	23,7 %	13,4 %	18,9 %	19,4 %	18,3 %
Likviditetsgrad	215,9 %	187,3 %	253,0 %	324,3 %	323,0 %
Soliditetsgrad	70,4 %	68,4 %	71,6 %	76,8 %	76,7 %
Egenkapitalforrentning	3,5 %	-0,9 %	-0,8 %	5,2 %	4,9 %
Gennemsnitligt antal fuldtidsbeskæftigede	314	289	302	316	312

Sammenligningstallene er tilpasset i henhold til den ændrede regnskabspraksis, beskrevet under 'Anvendt regnskabspraksis'. Der henvises til definitioner og begreber under 'Anvendt regnskabspraksis'.

Indholdsfortegnelse

Koncern hoved- og nøgletal	3
Indledning	6
Ledelsen indleder	6
Kommentarer til koncernregnskabet	10
Forretningsområder	14
Dinel	14
Fiber	16
Elhandel	18
E-Mobility	21
Installation	22
AURA VE	24
Øvrig beretning	26
Særlige risici	26
IT-sikkerhed	28
Redegørelse for politik for dataetik	31
Påtegninger	32
Ledelsespåtegning	32
Den uafhængige revisors revisionspåtegning	34
Koncern- og årsregnskab	36
Resultatopgørelse	37
Balance	38
Egenkapitalopgørelse	40
Pengestrømsopgørelse	41
Noter	42
Anvendt regnskabspraksis	52
Bestyrelsen	62

Ledelsen indleder

Da vi for et år siden skulle beskrive 2022, var det et særdeles turbulent år, vi kiggede tilbage på. Efterdønninger fra corona, krig i Europa, en ekstrem udvikling i elprisen og en bekymring for forsynings sikkerheden var alle elementer, som vi ikke var bekvemme med og ikke kendte omfanget og eftervirkningerne af.

På trods af fortsat krig i Ukraine, en oprappet konflikt i Mellemøsten, et forøget klimafokus og yderst begrænsede resultater fra COP 28 i Dubai har 2023 alligevel været et mere stabilt år for AURA. Der har ikke været de store udsving i elpriserne, og vi har set en stabil og positiv udvikling i vores forretningsområder.

2023 blev både et vådt og tørt år. Ekstrem hede i forsommeren afløst af den vådeste sommer i mands minde, og et efterår, hvor nedbøren skabte problemer for vores samfund. Stormfloden i oktober blev vi også perifert berørt af, da en af vores transformerstationer i Odder-området var truet af oversvømmelse. Heldigvis fungerede vores beredskab, og vores investeringer i ringforbindelse af forsyningen gjorde, at vi kunne sikre strøm til forbrugerne, selv hvis vi skulle have taget transformerstationen ud af drift.

Netop ringforbindelsen er et godt eksempel på, hvilke forhold vi skal tænke ind i forbindelse med vores investeringer – såvel på kort som på længere sigt. De investeringer, vi foretager i dag, skal blandt andet tage højde for klimaforandringer og i særlig grad bidrage til den grønne omstilling. Investeringerne gælder såvel fysiske aktiver som software og ikke mindst menneskelige ressourcer.

Vi har længe vidst, at elektrificeringen vil accelerere, og alligevel var der i 2023 et mindre fald i elforbruget. Det kan lyde som et paradoks, at vi skal investere massivt i vores forsyningsnet trods faldende forbrug. Men det faldende elforbrug er et her-og-nu-billede, og vi skal blandt andet kunne absorbere den lokale produktion af vedvarende energi, hvilket stiller krav til nye investeringer i vores net. Vi oplever en stor efterspørgsel på tilslutning af VE-anlæg, og vi har blandt andet besluttet at opføre tre nye 60/10 kV stationer i vores forsyningsområde samt i samarbejde med Energinet at etablere en 150/60 kV station syd for Galten. Investeringsniveauet er på et særdeles højt niveau – og det er en fordobling i forhold til det, vi har set i mange år.

Vores fiberforretning kunne i 2022 byde den første eksterne indholdsleverandør velkommen på vores fiber-net. I den kommende tid vil der komme flere til, og vores andelshavere vil dermed få endnu flere muligheder på deres internet.

Den markante udvikling i antallet af elbiler i såvel Danmark som Østjylland har skabt stor travlhed og kundetilgang. Vi har efter et grundigt analysearbejde valgt at sammenlægge vores tidligere afdelinger, Elhandel og E-Mobility, til en ny samlet funktion med navnet 'Energi'. Med ændringen forventer vi at kunne sikre kunderne en endnu bedre fælles kundeoplevelse.

Årets resultat

Den høje aktivitet og de mere stabile markedsvilkår har betydet, at AURA-koncernen har realiseret et resultat af primær drift på 173,4 mio. kr. Resultatet understreger, at AURA er økonomisk bæredygtig og har ressourcerne til at realisere den ambitiøse strategi frem mod 2026. Den meget tilfredsstillende udvikling betyder, at koncernen opnår et resultat efter skat på 96,4 mio. kr.

AURA har også i 2023 investeret betydeligt i udvikling af forretningsområdet for e-mobilitet, og vi er overbeviste om, at udviklingen af markedet for e-mobilitet er afgørende for, at vi kan realisere vores strategiske mål i forhold til at udvikle vores samlede forretning. Siden 2020 har AURA været partner og investor i Spirii, som er en virksomhed, der leverer platformsteknologi og ladeløsninger til elbiler. AURA har i 2024 solgt sin andel af Spirii til Edenred, som er en stor fransk koncern. Spirii har været en god investeringscase og et vigtigt element i udviklingen af AURAs egen e-mobilitetsforretning. Gennem det aktive ejerskab af Spirii har AURA været drivkraft for den grønne omstilling, og vi er rigtig godt tilfredse med den udvikling, selskabet har gennemgået. Vi forventer, at det strategiske partnerskab mellem Spirii og AURA kan fortsætte til gavn for vores kunder. Overdragelse afventer afsluttende myndighedsgodkendelse, men det forventes, at salget vil medføre en betydelig regnskabsmæssig gevinst i 2024.

Investeringen i Ørsted-aktierne har altid været en strategisk investering og en indirekte investering i vedvarende energi (VE). I forbindelse med børsnoteringen i

2016 solgte vi 90 % af vores aktier og reducerede dermed risikoen væsentligt. Ørsted-aktien har gennem de seneste tre år været meget volatil, og kursudviklingen har i denne periode påvirket resultatet negativt. Men samlet har vi stadig et plus fra vores investering i Ørsted. Vi tror stadig, at der er et positivt potentiale i Ørsted og har derfor ikke planer om at afhænde vores aktier.

Strategien er i god gænge

Vi er i løbet af 2023 kommet et godt stykke videre med vores strategi fra 2021 'Tættere på dig ...', og det går godt med realiseringen af strategien, der består af seks konkrete delområder. Særligt indenfor områderne 'Grøn omstilling', 'Sikker infrastruktur', 'Digitalisering' og 'Vel-fungerende hverdag' er fremdriften god og tilstrækkelig, mens området 'Bæredygtighed' kræver øget strategisk fokus på tværs af hele organisationen, for at vi kan realisere vores ambitiøse mål.

Delområdet 'Innovation' har vi haft særligt fokus på gennem nu to strategiperioder, og derfor var det selvfølgelig glædeligt, at AURA blev kåret som Danmarks mest innovative energivirksomhed i 2023. Det var Danish Innovation Index fra Aarhus Universitet, som gav os prisen på baggrund af en måling af forbrugernes opfattelse af virksomhedernes innovationsevne. Dermed bærer vores fokusering på innovation for alvor frugt, og det giver os et skulderklap og en opfordring til at fortsætte med at investere de nødvendige ressourcer i innovation. For os hænger digitalisering og innovation sammen, når vi skal udvikle virksomheden.

Digitalisering

Digitalisering og intelligent brug af data er helt grundlæggende vigtigt for AURAs dagligdag og forretning, og for at vi kan lykkes med en succesfuld grøn omstilling. Vi har i løbet af 2023 brugt mange ressourcer på vores digitaliseringsrejse, som vi internt kalder AURA Connect. Projektet er meget omfattende og berører alle dele af koncernen. Et velgennemført AURA Connect vil være med til at sikre, at AURA stadig er relevant for kunderne, at vi kan drive vores virksomhed mere lønsomt og effektivt, samt at vi fortsat kan tiltrække og fastholde de dygtigste medarbejdere. Derfor har AURA Connect også en meget stor betydning fra bestyrelse, direktion og øvrig ledelse.

Vi har etableret en særskilt AURA Connect-organisation, der sammen med en stærkt opgraderet og udvidet IT-funktion med sikker hånd får forretningerne og medarbejderne igennem de store forandringer. I den

forbindelse er det glædeligt, at vi har kunnet tiltrække så mange nye kompetencer i et ellers svært rekrutteringsmarked. De første konkrete resultater af projektet er allerede søsat. Vi forventer, at arbejdet med AURA Connect vil fortsætte et godt stykke ind i 2025.

Et andet punkt i vores strategi var ønsket om at samle vores koncern på en fælles adresse med alle de fordele og gevinster, der ligger i det. Vi har i 2023 fået udarbejdet et byggeprogram og en indstilling til repræsentantskabet. På repræsentantskabsmødet i august fik vi et klart mandat til at bygge et nyt fælles domicil. Vi er nu i gang med detailprojekteringen, herunder placeringen af det nye domicil. Vores ambitioner er store. Vi ønsker en bæredygtig og energioptimal bygning med et attraktivt arbejdsmiljø.

Vores forventning er, at vi vil kunne flytte ind i de nye rammer i 2027.



Vi er i løbet af 2023 kommet et godt stykke videre med vores strategi fra 2021 'Tættere på dig ...', og det går godt med realiseringen af strategien, der består af seks konkrete delområder.

Repræsentantskabsvalg i vente

I efteråret 2024 skal vi have valgt et nyt repræsentantskab og en ny bestyrelse i AURA. I de senere år har der været en stærkt forøget interesse for de områder, AURA koncernen beskæftiger sig med.

Nedlukninger af landet under corona gav et stigende behov for sikre og hurtige internetforbindelser, voldsomme prisstigninger på energi betød stor opmærksomhed omkring elaftaler, betalingsformer og forsyningskæden, og det heldigvis stigende fokus på bæredygtighed og klima stiller større krav end nogensinde til, hvordan vi bruger vores fælles ressourcer. Betydningen og vigtigheden af det, vi arbejder med og leverer, er blevet mere tydelig og relevant for langt de fleste borgere. Derfor imøde-ser vi også en større interesse for både at stille op til og at deltage i repræsentantskabsvalget.

Ved sidste repræsentantskabsvalg satte vi rekord i stemmeprocent, men vi har en ambition om at overgå det. Vi vil derfor gøre en væsentlig indsats for, at flest mulige kan gøre deres indflydelse gældende. Vi ønsker, at vores repræsentantskab på den bedst mulige måde afspejler vores andelshavere, og derfor kommer vi til at have fokus på diversiteten, f.eks. inden for alder og køn. Forberedelserne til repræsentantskabsvalget er allerede i gang. Repræsentantskabet er koncernens øverstbesluttende organ, og vi tager den demokratiske proces i vores andels-selskab meget alvorligt.

Forventninger til 2024

Vi forventer et år med fortsat økonomisk vækst på trods af hård priskonkurrence, fortsat uro på finansmarkederne

samt et pres på arbejdskraften indenfor flere af de fagområder, vi beskæftiger os med.

Vi vil fortsat investere massivt i vores lokalområde og vores virksomhed. Investeringerne vil være præget af den grønne omstilling og digitalisering. I alt budgetterer vi med at investere 380,6 mio. kr. i 2024, hvilket er markant over de senere års investeringsniveau.

Desuden vil vi have et stort fokus på en ny omfattende EU-lovgivning, som kræver en betydelig indsats på bæredygtighedsområdet (CSRD). Det gælder både strategisk, taktisk og i forhold til dataopsamling. AURA bliver underlagt denne nye lovgivning fra 2025.

Efterårets valg til repræsentantskabet og bestyrelsen vil kræve stort fokus på målrettet kommunikation til vores andelshavere.

Jubilæum med milepæle

Den 28. maj 2014 blev fusionen til AURA en kendsgerning. Vi er stolte af den udvikling, koncernen har været igennem i de 10 år, der er gået. Uden at gå i detaljer vil vi nævne nogle væsentlige milepæle.

- Vi udrullede fibernet i hele vores forsyningsområde som et af de første større selskaber i Danmark. Det har skabt en enorm værdi for vores andelshavere og lokalområdet.
- Vi valgte tidligt at investere i vedvarende energi gennem vindmøller i såvel Vestjylland som Nordjylland, og med den seneste strategi besluttede vi, at AURA skulle være en drivkraft for bæredygtighed og grøn omstilling. Det har vi blandt andet udmøntet gennem skabelsen af ADA Green Energy A/S i samarbejde med et andet andelsejet selskab, Danish Agro a.m.b.a.
- Vi har investeret i og skabt en succesfuld e-mobilitetsforretning, der gennem det seneste halve år har markeret sig med nogle af markedets mest konkurrencedygtige priser og en stor kundetilgang. Vi har med vores investering i e-mobilitet gjort det lettere at være elbils-ejer i Østjylland og dermed skubbet til elektrificeringen af transportsektoren.
- Vi har været ledende i branchen omkring IT-sikkerhed og har helt fra AURAs fødsel haft et stærkt fokus på netop det. Vi har gennem alle årene været repræsenteret centralt i sektorens nationale beredskab.
- Vi har fastholdt vores selvstændighed og har en meget stærk økonomi og organisering, der løfter AURA solidt og sikkert ind i fremtiden.

Vi fejrer vores jubilæum med en reception på selve dagen, tirsdag den 28. maj, hvor vi håber at se mange af vores andelshavere, repræsentantskabsmedlemmer, samarbejdspartnere, branchekolleger og øvrige interessenter.

Vi glæder os samtidig til de næste mange år med et stærkt og selvstændigt AURA, hvor vi fortsat kan skabe tydelig værdi for vores lokalområde og vores andelshavere.

Tak til alle medarbejdere for en stor indsats, til bestyrelsen for et stærkt og positivt samarbejde og til repræsentantskabet for et aktivt og stort engagement, hvilket giver begrebet 'aktivt medejerskab' rigtig god mening.

Henning Kruse, bestyrelsesformand

Carsten Høegh Christiansen, administrerende direktør



Kommentarer til koncernregnskabet

Med en rekordhøj indtjening fra den primære drift i 2023 står AURA godt rustet til at realisere strategien frem mod 2026, hvor grøn omstilling og digitalisering er centrale fokusområder.

Formålet med årsrapporten er at give et samlet billede af koncernens væsentlige aktiviteter, herunder udviklingen i de fire forretningsområder samt koncernaktiviteterne i 2023.

Årets resultat

Årets resultat viser et overskud på 148,5 mio. kr. før skat. Efter skat udgør årets resultat 96,4 mio. kr. Resultatet før skat overstiger vores oprindelige forventninger, som lå i niveauet 95-105 mio. kr. Afvigelsen i forhold til forventningerne forklares primært med en fremgang i vores kerneforretning, og generelt har alle forretningsområderne i koncernen bidraget til den positive indtjening. Tabet på kunder i El-handel i 2022 er hentet hjem i 2023.

I 2023 distribuerede Dinel nogenlunde samme mængde elektricitet som året før. Vi forventer dog fortsat en væsentlig stigning i elforbruget i vores forsyningsområde frem mod 2030. Den igangværende udbygning af boligområder samt den grønne omstilling har medført, at tilslutningsbidrag fra nyt tilslutninger og udvidelser af eksisterende installationer lå på et højere niveau, end vi har oplevet tidligere. Som følge af faldende elpriser og inflation er selskabets indtægtsramme blevet reduceret i 2023. Dinel realiserede et overskud på 96,1 mio. kr. før finansielle poster og skat. Selskabets værdipapirportefølje har udviklet sig positivt i 2023, og værdireguleringen af Dinels værdipapirportefølje udgjorde 24,3 mio. kr. Det samlede overskud efter skat blev på 90,4 mio. kr. og dermed væsentligt over sidste års resultat efter skat. Overskuddet før finansielle poster oversteg selskabets forventninger med 30 mio. kr., og afvigelsen skyldes primært fald i omkostninger til nettab samt regulering af indtægtsrammen, blandt andet som følge af indeksering og investeringer. Som følge af den reducerede indtægtsramme har selskabet med udgangen af 2023 reduceret sit tilgodehavende hos forbrugerne, og tariffene er sat ned fra starten af 2024.

AURA Fiber oplevede en stor kundetilgang i slutningen af 2022 og starten af 2023, hvilket har resulteret i en vækst i omsætningen på 6 %. I 2023 tog AURA Fiber en nyudviklet wholesale-plattform i brug. Denne platform muliggør en effektiv håndtering af kunder, som anvender andre indholdsleverandører, og dermed er det en vigtig parameter for at gøre AURA Fiber endnu mere attraktivt for andelshaverne i fremtiden. AURA Fiber opnåede et resultat før skat og finansielle poster på 32,0 mio. kr., hvilket er væsentlig over sidste års resultat på 21,2 mio. kr. Årets resultat efter skat blev på 9,2 mio. kr.

Energi & Installation har haft et højt aktivitetsniveau i alle segmenter. Installation og Elhandel har realiseret positive resultater, som ligger over forventningerne for året, mens E-Mobility på trods af et højt aktivitetsniveau har realiseret et resultat, som ligger under det oprindeligt forventede. E-Mobility opererer på et marked med stor konkurrence, og det har påvirket salgspriserne betydeligt i 2023, hvilket kombineret med en målrettet strategi for vækst gennem rabatcampagner har påvirket indtjeningen negativt. De store udsving i elpriserne i 4. kvartal 2022 betød et væsentligt tab på fastprisproduktet i Elhandel i 2022. Dette tab er hentet hjem i 2023. Energi & Installation har samlet realiseret et resultat efter skat på 25,6 mio. kr. mod -39,7 mio. kr. sidste år.

Forretningsområdet Vedvarende Energi har i løbet af året fokuseret på projektering af nye anlæg til produktion af vedvarende energi. Disse aktiviteter er i 2023 håndteret i ADA Green Energy A/S, der ejes sammen med Danish Agro. Derudover har vi fortsat drevet de eksisterende vindmølleanlæg. Som følge af det væsentlige fald i elpriserne fra 2022 til 2023 har overskuddet fra driften af vindmøllerne ikke levet op til den rekordhøje indtjening i 2022. Indtjeningen fra vindmølleaktiviteterne ligger dog fortsat på et højt niveau og væsentligt over det, vi budgetterede med, da vi købte vindmøllerne. Årets resultat blev et overskud på 29,3 mio. kr. efter skat mod et overskud på 83,8 mio. kr. sidste år.

Ændring af regnskabspraksis

Datterselskabet Dinel har med henvisning til det retvisende billede ændret anvendt regnskabspraksis vedrørende den regnskabsmæssige behandling af tilslutningsbidrag. Ændringen påvirker således indregningen i koncernregnskabet samt værdien af kapitalandele i dattervirksomheder. Der henvises til beskrivelsen af forholdet i 'Anvendt regnskabspraksis'.

Finansielle poster

Finansielle poster udgør netto -26,1 mio. kr. mod -124,8 mio. kr. i 2022. Porteføljeforvaltningen har givet et positivt afkast på 50,3 mio. kr., mens vores beholdning af aktier i Ørsted A/S er nedskrevet med 68,4 mio. kr. Markederne har generelt udviklet sig positivt i 2023, og afkastet af de investerede midler under porteføljevaltning vurderes at følge markedsudviklingen.

Investeringer

Årets investeringer udgør netto 326,6 mio. kr. Dinel har investeret 151,9 mio. kr. i elnettet mod 145,4 mio. kr. sidste år, og selskabet følger langtidsbudgettet, der afspejler høj fokus på forsyningssikkerhed og grøn omstilling. Fiber har investeret 73,1 mio. kr. i fibernettet mod 62,1 mio. kr. sidste år. En del af investeringerne kan relateres til åbning af fibernettet, men der er også investeret i nettet som følge af mange nyttilslutninger.

Likviditet

Udviklingen i likviditeten fremgår af pengestrømsopgørelsen på side 41. Koncernens likvider ultimo udgør 12,0 mio. kr. Hertil kommer de likvide værdipapirer på 716,9 mio. kr., så likvide midler i alt udgør 728,9 mio. kr. Der er i 2023 investeret yderligere 11,6 mio. kr. i ladeoperatørselskabet Spirii ApS, hvorefter AURA ejer ca. 20,7 % af selskabet. Som omtalt tidligere er der indgået aftale om salg af selskabet, se side 6. I Dinel og Fiber investeres kontinuerligt i at vedligeholde og udvikle nettet efter de langsigtede investeringsstrategier, som har fokus på effektiv drift, grøn omstilling samt på at fastholde den høje leveringssikkerhed/oppetid.

Forventninger til fremtiden

AURA arbejder aktivt for at realisere visionen i strategien 'Tættere på dig ...'. Digitalisering og grøn omstilling er to nøglepunkter i strategien og væsentlige områder i forhold til AURAs ønske om at bidrage aktivt til udviklingen af det bæredygtige samfund. Det gør vi med vores langsigtede investeringer i el-, fiber- og ladeinfrastruktur samt produktion af vedvarende energi. Vi arbejder internt med at forbedre vores IT-systemer for at gøre det endnu lettere for vores kunder at få overblik og tage fornuftige valg, som kan understøtte den grønne omstilling. Vi forventer et fortsat højt aktivitetsniveau i 2024 og et overskud før skat i niveauet 95-105 mio. kr. Især de finansielle poster er forbundet med stor usikkerhed, da udviklingen i værdipapirporteføljen vil være afhængig af den generelle udvikling på finansmarkederne.

God selskabsledelse

Der henvises til bæredygtighedsrapporten for koncernen på aura.dk/baeredygtighedsrapport.

Redegørelse for samfundsansvar

For AURA Energi a.m.b.a.'s lovpligtige redegørelse for samfundsansvar, jf. Årsregnskabslovens § 99 a, henvises der til vores bæredygtighedsrapport for koncernen. Rapporten kan tilgås på aura.dk/baeredygtighedsrapport.

Mangfoldighed i ledelsen

Måltal og politikker for det underrepræsenterede køn

Dette afsnit indeholder redegørelse for den kønsmæssige sammensætning af selskabets bestyrelse og øvrige ledelse, jf. § 99 b.

Anvendt regnskabspraksis

Følgende er omfattet af måltallene for AURA Energi a.m.b.a.:

Øverste ledelsesniveau udgøres af bestyrelsen i henhold til definitionen i årsregnskabsloven med tilhørende vejledninger. AURA Energi a.m.b.a.'s bestyrelse består af 13 medlemmer, hvoraf 31 % er kvinder. Det er selskabets målsætning, at bestyrelsen i 2024 består af 40 % kvinder.

De øvrige to ledelsesniveauer udgøres alene af selskabets administrerende direktør/CEO, da der ikke er yderligere ansatte i selskabet. Dermed har selskabet en ligelig kønsfordeling, og oplysninger om måltal og procentandel samt politik og handlinger er irrelevante.

Handlinger for opfyldelse af målet om ligelig kønsfordeling i bestyrelsen

Der afholdes valg i repræsentantskabet til bestyrelsen hvert 4. år efter en demokratisk proces. Der er derfor ikke foretaget handlinger i 2023 for at opfylde målet.

Der skal afholdes ordinært valg til repræsentantskabet og bestyrelsen i 2024, og her vil der fra valgudvalgets side være et særligt fokus på at søge at sikre en høj diversitet, også hvad angår køn.

Reduktionen i antal bestyrelsesmedlemmer fra 2023 til 2024 skyldes en vedtægtsændring, som først træder i kraft i forbindelse med valget. Der indgår tillige to medarbejdervalgte bestyrelsesmedlemmer i 2023, hvorfor den samlede bestyrelse er på 15 personer.

Målet er ikke opfyldt, da der ikke har været afholdt valg i 2023.

Ledelsesniveauer, kønsmæssig sammensætning	Årstal for mål-opfyldelse	Mål	Rea. 2023
Øverste ledelsesniveau:			
Samlet antal medlemmer, repræsentantskabsvalgte	2024	11	13
Samlet antal af det underrepræsenterede køn (kvinder)	2024	5	4
Underrepræsenterede køn i % (kvinder)	2024	40	31
Øvrige ledelsesniveau:			
Samlet antal			1



Dinel har som elnetselskab ansvaret for udbygning, drift og vedligehold af elnettet i forsyningsområdet, der dækker mere end 113.100 målepunkter i Østjylland fra Hinnerup i nord til Horsens Fjord i syd, og fra Ry i vest til Hou i øst, samt det sydlige og vestlige af Aarhus Kommune.

Dinel håndterer 5.141 km elkabler, 29 stk. 60/10 kV stationer, 2.684 stk. 10/0,4 kV transformerstationer, 34.224 kabelskabe og 113.124 elmålere.

Dinel

Den grønne omstilling med en markant øget elektrificering stiller store krav til et velfungerende elnet og medfører solide investeringer i vores eksisterende elnet. Dinel har et strategisk pejlemærke, vi kalder 'Elnet til tiden', som forpligter os til at sikre, at vores elnet udbygges og optimeres, så det er klar til at håndtere den kapacitet, der er behov for, når behovet er der.

Dinel dækker et af landets største vækstområder, der er kendetegnet ved tilflytning, nyt bolig- og erhvervsbyggeri samt flere elvarmepumper og elkedler i den kollektive varmforsyning. Ligeledes er udbredelsen af elbiler gået meget stærkt i 2023, og derfor er der etableret en lang række ladestationer, såvel store lynladere som de noget mindre husstandsløsninger. Alt det har skabt behov for tilkøb af ampere på et niveau, som overstiger det, vi har set tidligere.

Også på energiproduktionssiden er der en fortsat markant udvikling i vores område, hvor vi har oplevet en stor stigning i antal henvendelser fra udviklere af solcelleparker. Den øgede energiproduktion fra nye større solcelleanlæg

på erhvervsbygninger samt mindre, private anlæg betød i 2023, at der trods et lavere forbrug blev fragtet mere strøm igennem vores kabler og transformere.

Tarifmodel 3.0

Den 1. april 2023 overgik Dinel til Tarifmodel 3.0. Modellen er godkendt af myndighederne. En lang række andre netselskaber er ligeledes overgået til Tarifmodel 3.0, der i endnu højere grad end den tidligere model gør brug af tidsdifferentierede tariffer. Med den nye tarifmodel er der, som vi kendte det fra tidligere, forskellige tariffer i løbet af et døgn, og nu også forskel på tarifferne i henholdsvis sommer- og vinterhalvåret. Dermed får vi som netselskab mulighed for at motivere og belønne de forbrugere, som kan udjævne deres forbrug hen over døgnet – særligt i vinterperioden. Samtidig kan vi minimere investeringer i nettet og dermed på sigt holde tariffen i ro.

Økonomisk udvikling

Den meget høje elpris i sidste halvdel af 2022 og en øget produktion på private solcelleanlæg medførte, at forbrugerne har brugt mindre strøm fra nettet, også selvom elprisen mod slutningen af 2022 igen faldt til et lavere niveau. Det betyder, at områdeforbruget i 2023 har været betydeligt under det budgetterede. Vi har således ikke omsat så meget på den variable tarif som budgetteret. Tilslutningsbidragene har været på et meget højt niveau igennem hele 2023, og det skyldes især mange tilkøb af ampere.

Elprisen har igennem hele året været væsentligt under niveauet på budgettidspunktet i efteråret 2022, og vores omkostning til indkøb af el til nettab har derfor været langt under det budgetterede. Da vi reguleringsmæssigt har lov til at opkræve størstedelen af nettabsomkostningen hos områdets forbrugere, medfører prislefaldet, at vi har afviklet en betydelig del af det tilgodehavende hos forbrugerne, vi havde primo 2023.

Digitalisering og øget brug af data

I kraft af den stadig stigende digitalisering af samfundet udnytter vi også muligheden for at indsamle, kvantificere og analysere de enorme mængder data, vi har. På den måde kan vi optimere såvel vores drift som vores investeringer.

Et eksempel på brugen af data er effektbelastning på hver enkel transformer, kabel, kabelskab og elmåler. Her kan vi tilgå måledata for at sikre, at vores materiel ikke bliver overbelastet. Der er dog andre parametre, der belastar vores materiel, herunder skæv belastning, reaktiv effekt og harmoniske strømme. Hvis vi fortsat skal have høj leveringssikkerhed samt den bedste udnyttelse af elnettet, skal vi fortsat nyttiggøre indsigt i disse måledata i fremtiden. Det sikrer vi med udrulning af nye elmålere, samt IT-projektet SMILE, hvor vi udskifter vores aldrende IT-systemer med nye systemer, der lever op til nutidens krav til datahåndtering og processer.

Et andet område indenfor digitalisering, hvor vi har brugt mange ressourcer, er vores digitaliseringsprogram. Vi har allokert en del medarbejdere til det i 2023, og vi kunne allerede mod slutningen af året gå i luften med det første field service-projekt, der dækker nyinstallationsprocessen i Dinel, som involverer de fleste afdelinger. Det er typisk en opgave, som skifter hænder mange gange i forløbet, og hvor vi nu har et meget større overblik over opgaven fra start til slut.

Bæredygtighed

Bæredygtighed er et samlet fokuspunkt for dagligdagen i Dinel, uanset hvilke opgaver de forskellige afdelinger er involveret i. Vi stiller krav, ikke blot til os selv.

Ved udbud, valg af leverandører og materialer er det vigtigt for Dinel at vælge de mest bæredygtige løsninger. Således indgår de forskellige produkter og løsningers klimaaftryk og miljøpåvirkning i hele deres livscyklus i vores beslutningsproces, ligesom leverandørers politik og praksis for bæredygtighed og CSR indgår i vores beslutningsgrundlag.

Vi er i gang med at udskifte vores bilflåde til elektriske køretøjer. Den proces begyndte i 2021 og vil strække sig frem mod 2026

Men bæredygtighed er andet og mere end klimaaftryk og miljøpåvirkning. Derfor tager vi ansvar i forhold til at uddanne fremtidens medarbejdere. Vi uddanner forsyningsoperatørelver, tilbyder praktikophold, deltager i bachelor- og kandidatprojekter samt i ph.d.-afhandlinger.

Vi ønsker at have de rigtige og de dygtigste medarbejdere, og blandt andet derfor prioriterer vi et godt arbejdsmiljø, god trivsel og muligheder for faglig og personlig udvikling.

Net til tiden

Som tidligere beskrevet er et af vores strategiske pejlemærker 'Net til tiden'. For at leve op til det prioriterer vi at have en effektiv sagsbehandling og at minimere vores leveringsudfordringer af kritiske komponenter.

Sagsbehandlingstiden ved f.eks. etablering af VE-anlæg kan være meget lang, og der er flere forskellige instanser involveret. Alle de områder, hvor vi selv kan påvirke sagsbehandlingstiden, holder vi fast i den lovede leveringstid, og når det handler om hardware til anlæg, har vi indkøbt relevante komponenter til lager, så vi er mindre påvirket af den geopolitiske situation. Denne rettidige omhu har betydet, at vi har øget vores lagre og dermed også pengebindingen.

Forventet udvikling

2024 bliver endnu et travlt år i Dinel. Selv om vi har set en opbremsning af det samlede områdeforbrug de seneste år, er behovet for effektkapacitet i elnettet stigende, fordi spidsbelastningerne er meget kraftigt stigende. Derfor står vi overfor væsentlige investeringer i øget kapacitet i vores elnet, så vi kan være på forkant med de nødvendige udbygninger og forstærkninger.

Vi forventer, at aktivitetsniveauet inden for byggeri vil ligge på samme niveau som i 2023, hvilket vil sige ca. 1.300 nye installationer.

Den grønne omstilling kræver fortsatte investeringer i elnettet. Vi ved, at flere af varmegærkerne i området har planer om udvidelse af varmepumper, og at en række udbydere vil opsætte lynladere på tankstationer og offentlige arealer. Ligeledes ved vi, at der vil komme opgaver vedrørende tilslutning af solcelleparker, hvilket vil betyde yderligere investeringer i anlæg.

I 2024 og de kommende år vil vi således opføre tre nye 60/10 kV stationer i vores forsyningsområde. Der er tale om de første helt nye stationer siden 2011. Ligeledes vil vi i samarbejde med Energinet etablere en 150/60 kV station syd for Galten. Investeringsniveauet er dermed meget højere end i de foregående år.

Fiber

2023 har været kendetegnet ved et meget højt aktivitetsniveau i AURA Fiber. Det afspejler sig i såvel årsresultatet som i investeringsniveauet. Vi har haft en meget stor kundetilgang, og specielt fra boligforeninger har kundetilgangen været meget høj.

Fiberproduktets store potentiale er for alvor slået bredt igennem, og vi har igen i 2023 oplevet en meget stor interesse for og efterspørgsel efter hurtige og stabile fiberforbindelser fra såvel private forbrugere som foreninger. Den ændrede markedssituation i dele af vores dækningsområde har skabt stor efterspørgsel fra boligforeninger, der har ønsket at få fiber som et alternativ til blandt andet coax-løsninger. Her har vi hjulpet, hvor det har været muligt.

Vi har igen i 2023 etableret fiberforbindelser til flere af de andelshavere, der bor længere væk fra vores eksisterende fibernet end gennemsnittet. Det har vi gjort uden ekstra etableringsomkostninger for kunderne, fordi vi ønsker, at alle vores andelshavere får mulighed for en højhastighedsfiberforbindelse – uanset hvor de bor. Det giver værdi lokalt.

Åbning af fibernet

I løbet af 2023 tog vi vores nye wholesale-plattform i brug. Den første eksterne indholdsleverandør, Fastspeed, er koblet på platformen, hvor ordrebestillinger mv. foregår digitalt i automatiserede processer. Vi forventer at koble flere eksterne indholdsleverandører på wholesale-plattformen i 2024 – og de kommende år – til glæde for andelshaverne som dermed får mulighed for at vælge internet fra flere forskellige indholdsudbydere.

Ved overgangen til 2023 blev de sidste kunder migreret fra Norlys til Fibia i forbindelse med en ny operatøraftale. Denne opgave var stor og krævede mange ressourcer i vores organisation, men den blev løst til meget stor tilfredshed.

Efter udtrædelse af KAZOOM i 2022 i forbindelse med en aftale med Fibia har vi i 2023 lanceret vores eget lavprisbrand, AURA FiberXL, som har været en succes i markedet.

Store investeringer i digitalisering

Vi har i løbet af 2023 gennemført store opgraderinger af centralt udstyr og fiberforbindelser, som har øget kapaciteten kraftigt i AURAs fibernet.

AURA Fiber er på en digitaliseringsrejse, som er omfattet af det store koncerntværgående IT-program AURA Connect. Vi har i 2023 allokeret en del ressourcer til programmet, hvor vi blandt andet har arbejdet med optimeringer indenfor Customer Engagement (CE), som dækker kundeservice, salg, marketing og field service.

Vi befinder os i en foranderlig verden, hvilket betyder, at systemer og processer hele tiden skal være ajour. Vi vil også i de kommende år arbejde intenst med og investere massivt i digitalisering og automatisering af processer for at få en endnu bedre og mere effektiv kundebehandling.

Forventninger til 2024

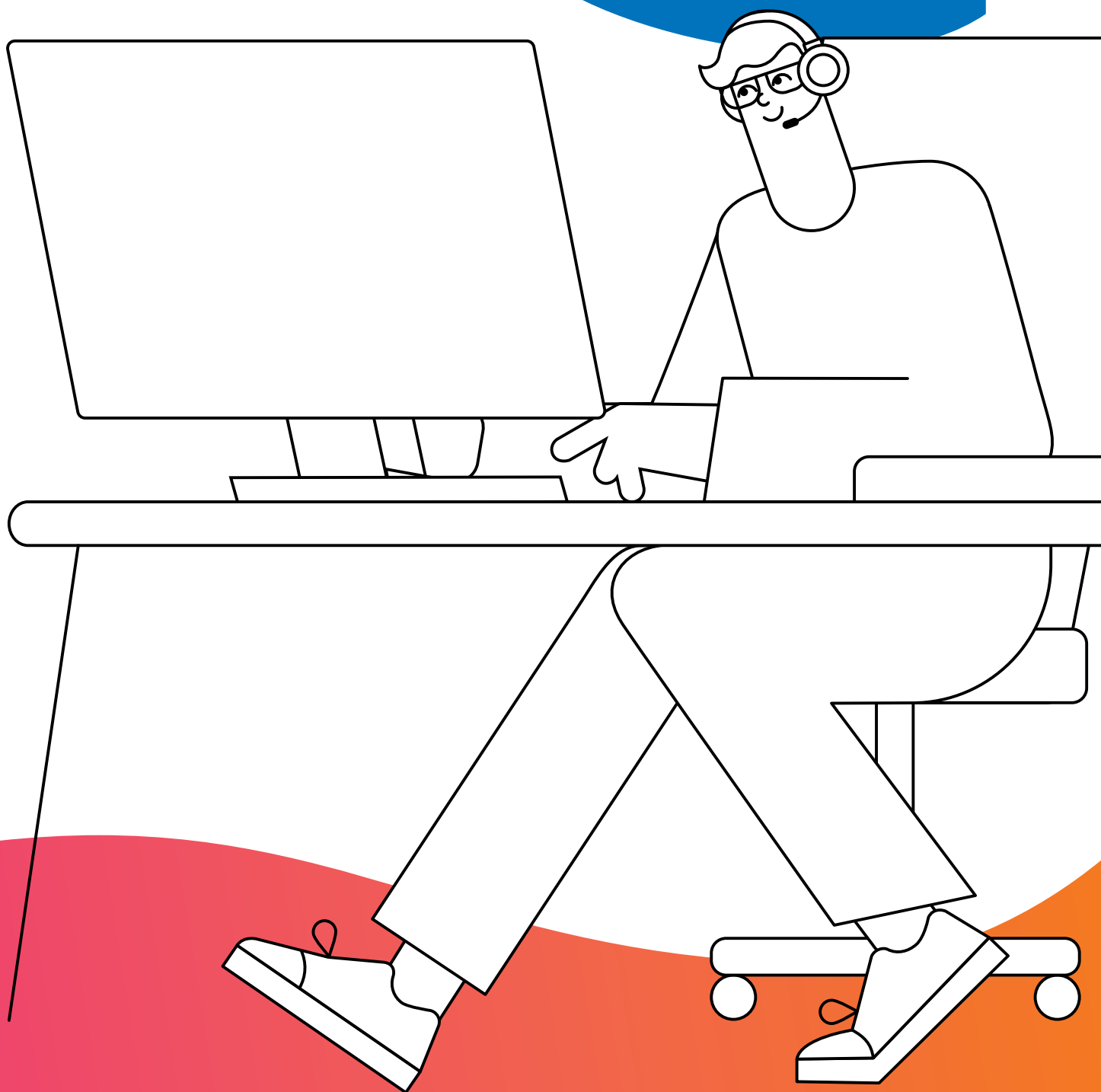
Som allerede nævnt vil åbningen af vores fibernet betyde flere eksterne indholdsleverandører til vores andelshavere. Det bliver en opgave, som vi vil have stor fokus på.

Mod slutningen af 2024 forventer vi at nå en stor og vigtig milepæl for AURA Fiber med 50.000 kunder på fibernet. Udover at det vil være opfyldelsen af et særligt strategisk mål, betyder det også, at AURA skifter status og bliver kategoriseret som en 'væsentlig bredbåndsudbyder'. Det medfører, at vi bliver omfattet af øgede sikkerhedskrav.

I 2024 skal vi desuden implementere NIS2 (det europæiske net- og informationsdirektiv), der er et led i at øge den kollektive IT-sikkerhed i EU-medlemslandene.

AURA Fiber fungerer som indholdsleverandør og infrastrukturejer af fibernettet i forsyningsområdet i Østjylland.

AURA Fiber sælger internet, TV og telefoni til privatkunder, foreninger og erhvervsvirksomheder i de to brands Wao og AURA FiberXL. Derudover åbner AURA Fiber nettet til andre indholdsleverandører.



Elhandel

I 2023 kom der mere ro på elpriserne, og vi oplevede ikke de høje udsving i prisniveauet, som prægede markedet i andet halvår af 2022.

I takt med at vi i Danmark anvender stadig mere energi produceret af vind og sol, så vil forbrugerne med et time-afregnet produkt dog stadig kunne opleve store forskelle på elprisen både fra dag til dag, men også fra time til time. På en blæsende solskinsdag, hvor der produceres meget energi, vil prisen typisk være lav, mens den omvendt kan blive høj på en kold, vindstille vinteraften.

I dag har en stor andel af vores kunder valgt de time-baserede produkter, og vi ser også, at nye kunder i langt overvejende grad vælger en aftale med fleksible priser.

Vi oplever, at mange af vores kunder er fuldt bevidste om de varierende elpriser. De følger med i prisoversigter og flytter en del af deres elforbrug til de billige timer, så der kan spares på elregningen. Flytning af elforbrug har ofte også en god indvirkning på klimaet. Når strømmen er billig, så er det nemlig stort set altid sammenfaldende med, at der er en høj produktion af grøn energi, der ikke udleder CO₂.

I 2023 har vi lanceret en opdateret version af vores prismet, der gør det endnu nemmere for kunderne at få et overblik over, hvornår på dagen det er billigst at bruge el.

Konkurrencesituationen

Vores kunder har i 2023 fået mulighed for at blive faktureret bagudrettet. Det betyder, at man som kunde modtager en månedsregning med opgørelse af det faktiske forbrug i den foregående måned. Flertallet af AURAs kunder har dog foreløbig valgt fortsat at benytte sig af kvartalsfakturering. Det er nemt at skifte betalingsform på AURAs selvbetjening eller ved at kontakte kundeservice.

Vi lægger i AURA El-handel stor vægt på en høj kundetilfredshed. Det har betydning for vores kunder, at vi er nemme at komme i kontakt med, og at vi formår at besvare henvendelser imødekommende og venligt. Tilfredshedsanalyser og en høj score på Trustpilot viser, at

vi lykkes godt med at opfylde vores ambition om at give gode kundeoplevelser.

Konkurrencen på elmarkedet er fortsat høj. Som forbruger eller erhvervsdrivende bliver man udsat for mange reklamer og tilbud fra energiselskaber, hvor det kan være vanskeligt at gennemskue, hvilke tilbud der reelt er gode – og hvilke der er vildledende.

I AURA benytter vi naturligvis også kampagner og markedsføringsiltag for at gøre opmærksom på vores selskab og produkter i markedet, men vi har i al vores kommunikation og adfærd fokus på ordentlighed. Vi ønsker at være et troværdigt selskab, og vi bliver også opfattet sådan.

Forventninger til 2024

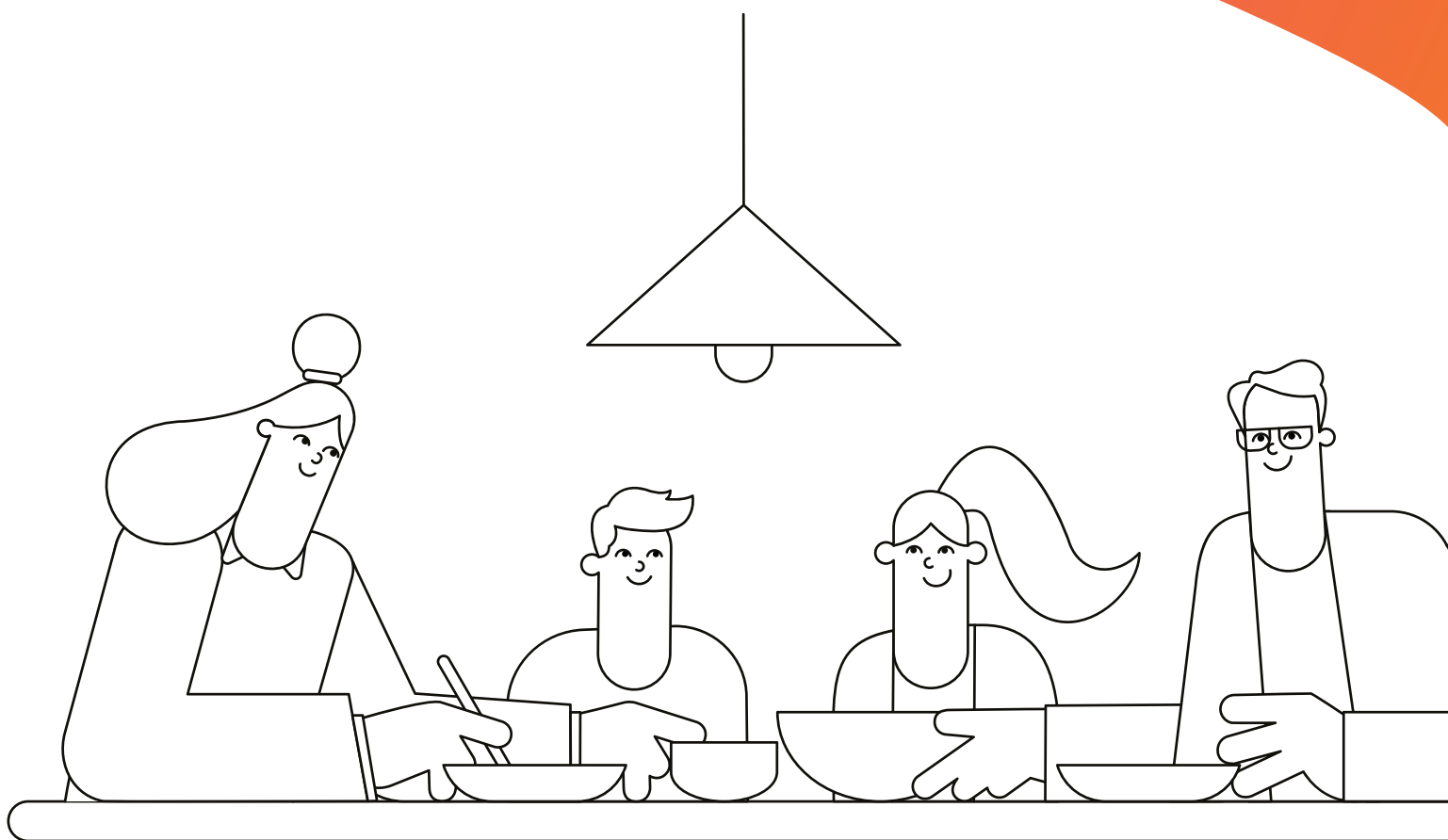
Vi vil i 2024 implementere flere nye IT-systemer i AURA El-handel. Det vil give os mulighed for at tilbyde endnu bedre oplevelser til kunderne. Både i forbindelse med køb af produkter, men i høj grad også i den daglige drift, hvor de nye løsninger muliggør, at vi kan tilbyde endnu flere relevante services og selvbetjeningsmuligheder.

De nye IT-løsninger vil også gøre det muligt at automatisere en række processer, som i dag udføres manuelt.

Arbejdet med implementering af de nye IT-systemer er opstartet i 2023 og trækker på en del ressourcer i organisationen, som er dedikerede til opgaven. I 2024 vil dette arbejde fortsætte.

Sidst men ikke mindst skal det understreges, at kunderne også i 2024 vil være vores helt primære omdrejningspunkt. Vi ønsker at fastholde de kunder, vi har, og samtidig tiltrække nye. Hele tiden med tryghed og den gode kundeoplevelse i centrum.

AURA El-handel sælger el til private og erhvervs-kunder i hele landet. Elhandel er en del af Energi & Installation



AURA E-Mobility, som er en del af Energi & Installation, beskæftiger sig med salg og opsætning af ladestandere til elbiler.



E-Mobility

Forventningerne til salg af elbiler blev til fulde indfriet i 2023. I årets sidste måneder overhalede antallet af nyregistrerede elbiler antallet af solgte fossile biler, og målsætningen om 745.000 elbiler i 2030 synes opnåelig.

I AURA oplevede vi, at markedet for salg af el-ladestanderer for alvor tog fart i 2023. Det kan ses som en naturlig konsekvens af, at danskerne har taget elbilerne til sig, kombineret med at AURA har prioriteret området igennem kampagner, partnerskaber og marketing for at øge salget.

AURAs salg af ladestanderer er primært sket i vores nær-område, men med en klar tendens til øget efterspørgsel i hele landet. I Østjylland benytter vi AURA Installation til at opsætte ladestanderne, mens der i det øvrige Danmark benyttes udvalgte elektrikere.

Vi lægger stor vægt på at give kunden en god oplevelse hele vejen fra køb til installation af ladestanderen – og selvfølgelig ikke mindst understøtte den daglige brug på bedste vis. Det lykkes vi godt med. I den feedback, vi får fra vores kunder, gives der udtryk for meget høj tilfredshed.

Det er vigtigt for AURA, at vores kunder kun skal betale for den præcise mængde el, som de oplader. Det er gennemskueligt og reelt for kunderne, og de risikerer ikke at komme til at betale en for høj pris i forhold til forbrug, hvilket kan være tilfældet ved andre betalingsmodeller.

AURA har i 2023 etableret flere offentlige ladestanderer og blandt andet åbnet lynladere i Tilst og på Aarhus Ø. Disse er hurtigt blevet meget populære hos kunderne.

Roaming gør det nemt at lade

Er man kunde hos AURA, kan man nemt oplade sin bil, når man er på farten. Det gælder såvel i Danmark som i udlandet. Alene i Danmark har man via en brugervenlig app nem adgang til opladning på mere end 4.200 offentlige ladestanderer spredt over hele landet. Et antal, der konstant vokser. Adgangen til det store antal offentlige ladestanderer er mulig, fordi vi har valgt at indgå et samarbejde med andre aktører i markedet, hvor man kan bruge hinandens netværk via roaming. Vi ser det som en klar fordel for elbilisterne og samfundet, at vi giver mulighed for at kunne bruge ladenetværket på tværs af udbydere i stedet for at have lukkede løsninger.

Vi har været glade for at være pionerer på området for eldele biler, og det har været med til at udvikle vores e-mobilitetsafdeling. Vores vurdering er, at behovet nu bliver dækket af andre aktører, og derfor har vi besluttet at afvikle vores aktivitet i delebilsordningen.

Forventningerne til 2024

Vi har ambitiøse forventninger til salget af ladestanderer i 2024. Det gælder både på privat- og erhvervsområdet. En del af væksten vil komme helt naturligt som følge af det øgede antal solgte elbiler, men vi forventer også en effekt af, at vi har styrket vores markedsindsats og salgsorganisation.

Vi vil også i 2024 lægge stor vægt på at give kunderne en god oplevelse igennem hele deres engagement med AURA. Vi implementerer nye IT-systemer i løbet af året, som vil understøtte mulighederne herfor. Samtidig skalerer vi løbende vores service- og driftsorganisation, så vi kan matche antallet af nye kunder og sikre, at alle oplever et højt serviceniveau.

AURA vil også i 2024 opsætte offentlige ladestanderer, men i et forventet lavere antal end i de foregående år. Fokus vil primært være på lynladere. Ved valg af nye lokationer til opsætning af offentlige ladestanderer vil der blive lagt vægt på placeringer med en høj anvendelsesgrad.

Installation

Vi har haft et højt aktivitetsniveau i 2023. Vi mærker den grønne omstilling og et øget fokus på energioptimering blandt vores kunder.

Installation er centreret om fire overordnede enheder: Byg, Udelys, Teknik samt Service. De fire enheder har hver deres primære fokus, men har selvfølgelig et tæt samarbejde på tværs om kunder og bedst mulig allokering af ressourcer til udførelse af opgaver. Vores opgaver har overvejende været i det midtjyske område, men vi har også deltaget i udvalgte projekter med samarbejdspartnere i det øvrige Danmark.

Der har været en pæn aktivitet i Byg i 2023 på trods af, at antallet af byggeprojekter i Danmark generelt har ligget på et lavere niveau end året før. Vores opgaver har både omfattet nybyggeri indenfor erhverv og større boligprojekter. Vi deltager som oftest i byggesager som leverandør til byggeriets hovedentreprenør.

Udelys har faste driftsaftaler med fem kommuner, hvilket betyder, at vi løbende vedligeholder og servicere deres gadelys. Det er et samarbejde, som vi lægger stor vægt på, og hvor udviklingen klart går i retning af, at kommunerne får stadig mere lys for pengene. Nye energivenlige løsninger er med til at mindske elforbruget og dermed omkostningerne til at holde gadelyset tændt. Ved siden af vores driftsopgaver har vi i 2023 oplevet et solidt indtag af øvrige udbudte opgaver indenfor etablering og renovering af udendørsbelysning. Vi har haft en vækst indenfor opgaver ved kommuner, mens der i løbet af året har kunnet mærkes en opbremsning i aktiviteten hos ejendomsudviklere.

Vores ekspertise indenfor processtrøm og intelligent styring af energianvendelse har været meget efterspurgt i 2023. Det har betydet en vækst i Teknik, hvor vi lægger vægt på et nært samarbejde med vores kunder om at skabe skræddersyede løsninger, der passer nøjagtigt til deres produktionsbehov. Enheden løser også en række opgaver på rensningsanlæg, hvor der er brug for avanceret styring.

I Service har vi stået for installation af de ladestandere, som AURA har enten solgt eller opsat som offentlige lade-punkter i Øst- og Midtjylland. Der har været en markant vækst i volumen i løbet af året. Vi har samtidig service-ret en række kunder, herunder bl.a. detailhandelskæder, med etablering af nye butikker og renovering af eksisterende. Der sker løbende nyt indenfor belysning, som gør det hensigtsmæssigt med en vis frekvens at skifte til mere energivenlige og bæredygtige løsninger.

Når der ses bort fra installation af ladestandere har antallet af opgaver hos privatkunder været begrænset sammenlignet med tidligere. Vi har reduceret fokus på privatkunder for i højere grad at arbejde med de områder indenfor erhvervssegmentet.

I løbet af 2023 har vi i Installation skiftet en markant andel af vores fossile biler ud med elbiler, og vi er stolte af at være et af de selskaber i branchen, som er gået forrest med at omlægge bilparken til rene eldrevne køretøjer. Det har en ekstra økonomisk omkostning på den korte bane, dels som følge af investeringer i elbilerne, men især fordi der skal tænkes tid og mulighed for opladning af biler med ind i løsningen af opgaver.

Vi er dog sikre på, at kunderne i takt med deres øgede fokus på den grønne omstilling vil forvente – og endog stille krav om – at deres elinstallatør som en selvfølgelig benytter sig af en elbil. Samtidig har vi en forventning til, at den teknologiske udvikling indenfor få år vil give en længere rækkevidde på elbilerne.

Rift om medarbejderne

Vi har en solid kerne af dygtige medarbejdere i AURA Installation og lægger stor vægt på løbende at uddanne nye elektrikere. Blandt lærlinge er AURA kendt som en ordentlig arbejdsplads med mulighed for udvikling.

Men det er gældende i hele installationsbranchen, at der er rift om medarbejderne. Det har vi også mærket i AURA Installation, hvor vi i nogle tilfælde har måttet fravælge opgaver, fordi vi ikke har kunnet rekvirere de nødvendige ressourcer.

Forventninger til 2024

Efterspørgslen efter at få løst elektrikeropgaver af AURA forventes fortsat at være høj i 2024. Der er signaler i markedet, der indikerer en afmatning i området for nybyggeri, men til gengæld forventer vi en øget efterspørgsel på en række andre områder som et naturligt led i elektrificeringen og den grønne omstilling.

Da vores aktivitetsniveau vil være afhængigt af at kunne skaffe den nødvendige arbejdskraft til opgaverne, vil vi fortsat have stor fokus på fastholdelse af medarbejdere og samtidig styrke vores indsats for rekruttering.

AURA Installation, som er en del af Energi & Installation, arbejder med en bred type af installationsopgaver omfattende etablering, drift og vedligehold.



AURA VE

Langt størstedelen af aktiviteterne i AURA VE er i 2023 sket i regi af ADA Green Energy, der blev stiftet i slutningen af 2022.

Vi har styrket organisationen og fået tilknyttet flere stærke kompetencer. Vi har en meget bred pipeline med både sol, vind og biogas, og vi har øget aktiviteterne omkring projekterne. Flere af disse er ved at blive materialiseret i konkrete projekter, som vi forventer at kunne træffe investeringsbeslutning om i løbet af 2024.

Der ligger nogle grundige myndighedsprocesser forud for godkendelse af projekterne, så derfor opererer vi med lange tidshorisoner. Vi begynder dog at se, at nogle af vores projekter kommer igennem nåleøjet ved myndighedsbehandlingerne. Målet er fortsat at opnå en produktionskapacitet på 200 GWh – gerne allerede i 2025.

Der er et solidt og konstruktivt samarbejde mellem de to ejerselskaber af ADA Green Energy, og vi har fået skabt en fælles forståelse mellem bestyrelse og organisationen og en dagligdag, der fungerer godt.

Vi har brugt en del energi på at mødes med forskellige interessenter på området, og vi er ved at skabe nye tætte partnerskaber både med andre selskaber, lodsejere og med nye leverandørforeninger. Det er vores oplevelse, at kendskabet til ADA Green Energy er blevet meget større, og at ADA Green Energy anerkendes som en troværdig samarbejdspartner i branchen.

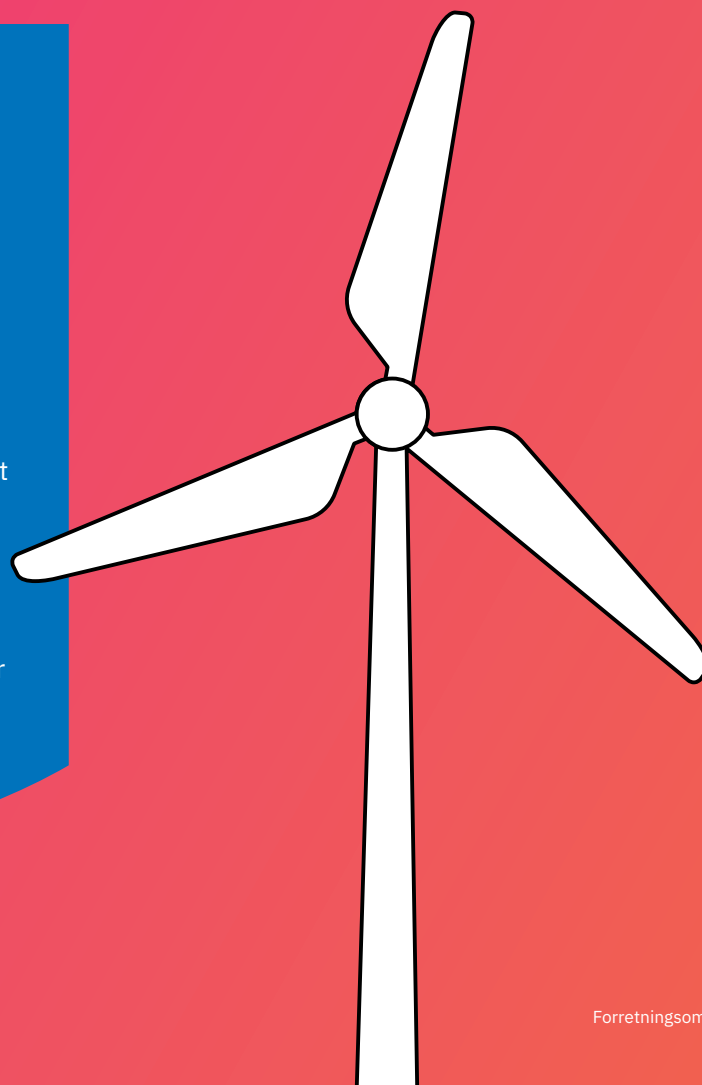
Lavere indtjening på vindmøller

AURA VEs vindmølleportefølje producerede i 2023 mindre end forventet. Såvel møllerne på Thorup-Sletten som møllerne i Nørhede-Hjortmose lever teknisk helt op til forventningerne. Den manglende produktion skyldes alt-overvejende, at det var et dårligt vindår med mindre blæst end forventet.

AURA VE A/S ejer 50 % af K/S Thorup-Sletten, der ejer og driver en overvejende del af en af Danmarks største land-baserede vindmølleparker, K/S Vindpark Thorup-Sletten. Parken er beliggende på grænsen mellem Jammerbugt og Vesthimmerland kommuner. K/S Thorup-Sletten består af 13 Siemens-møller hver på 4,3 MW.

Derudover ejer AURA VE A/S via selskabet Nørhede-Hjortmose ApS tre vindmøller i Vestjylland. Møllerne er Vestas-møller med en kapacitet på hver 3,3 MW.

Desuden ejer AURA VE A/S halvdelen af ADA Green Energy A/S, et selskab, som er stiftet i samarbejde og lige ejerskab med Danish Agro.



Indtjeningen på vindmølleporteføljen var markant mindre end året før – først og fremmest på grund af at priserne på energi er faldet betragteligt. Indtjeningen er stadig god og over det, vi forventede på investeringstidspunktet. Selvom prisfaldet går ud over indtjeningen, er vi i bund og grund glade for, at priserne er kommet tilbage på et mere normalt og stabilt niveau.

Bred pipeline

Vi har en bred pipeline af projekter, både hvad angår geografiske placeringer, men også med hensyn til teknologier. Vi fokuserer primært på de tre områder:

- Biogas
- Vindenergi
- Solenergi

Vi arbejder med projekter over hele Danmark, men med et særligt fokus på det midtjyske område. Projekterne er på forskellige udviklingsstadier, og med udgangspunkt i, at det ofte tager flere år at køre processen fra idéstadiet til produktionsklart anlæg. Vi forventer, at de første produktionsanlæg står klar i løbet af 2025.

Forventninger til 2024

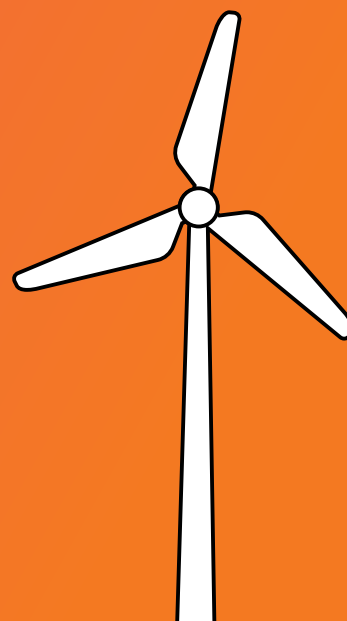
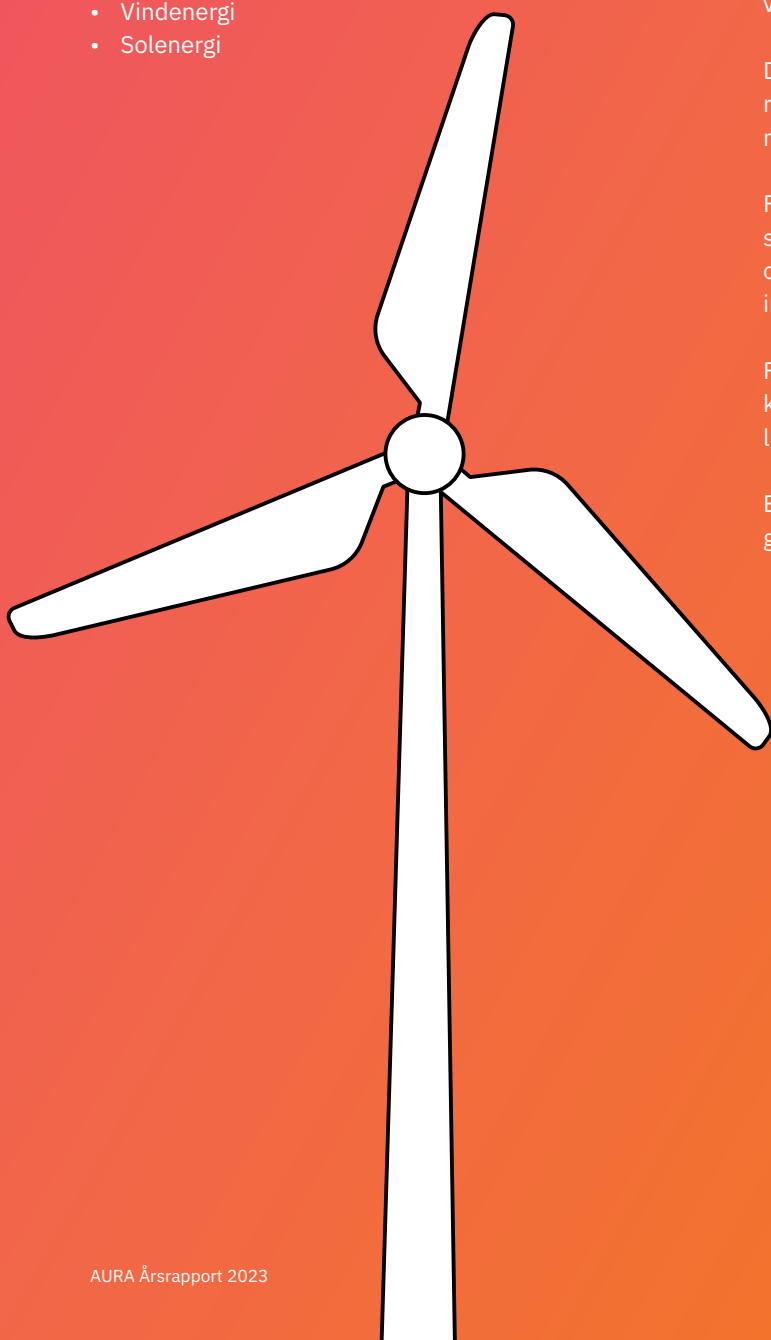
De overordnede politiske ambitioner taler om en øget hastighed for den grønne omstilling og, som et vigtigt element heri, meget mere lokal produktion af vedvarende energi. Netop det er ADA Green Energy sat i verden for at levere, og vi oplever en tiltagende stor interesse for at være med i den omstilling.

Der er dog grund til at være opmærksom på nogle bekymringspunkter, som hver for sig kan være en hindring for at nå i mål med ambitionerne i rette tid.

For det første er lokal opbakning til projekterne af allerstørste vigtighed. Det er et meget stort fokusområde for os, og vi prioriterer dialog med lokalområdet og de lokale interessenter meget højt.

For det andet oplever vi desværre ofte en langsom og kompliceret myndighedsbehandling, som så bliver yderligere udfordret af løbende ændringer i rammevilkår.

Endelig må vi erkende, at elnettets kapacitet i visse geografiske områder vil være udfordret.



Særlige risici

Koncernbestyrelsens arbejde med at vurdere risici og aktivt tage stilling til håndteringen af de prioriterede risici er en fast del af bestyrelsens årshjul.

For at opnå koncernens strategiske mål på kort og lang sigt er det vigtigt med aktiv stillingtagen til risikobilledet og -scenarier, ændringer i nærmiljø samt verden omkring os.

Ændringer i vores syn på forretningsmuligheder og risici har i løbet af 2023 medført naturlige tilpasninger af enkelte datterselskabers strategier, ligesom der er påbegyndt et arbejde med at udbrede koncernens konsoliderede ESG-mål og risici til koncernens forretningsområder. Vores afdelinger for innovation og ventureinvesteringer har som en af deres vigtigste opgaver at lave løbende konkurrentovervågning og tager direkte dialog med små og mellemstore opstartsvirksomheder på AURAs primære kommercielle fokusområder. Herudover udvikler Innovation den eksisterende kerneforretning, samtidig med at de arbejder med helt nye forretningsområder for AURA. Endvidere yder Innovation sparring til alle forretningsområder med særligt fokus på disruption og mitigerende heraf.

Vurderingen og prioriteringen af de identificerede risici er foretaget af koncernbestyrelsens økonomiudvalg suppleret med en gennemgang af de væsentligste risici med bestyrelsen i AURA. Forretningsområdespecifikke risici vil blive vurderet og prioriteret af bestyrelsen for de enkelte forretningsområder. Herefter tager koncernbestyrelsen stilling til det samlede risikobillede og tager konkret stilling til, om de er enige i forretningsområdebestyrelsernes vurdering af, om det er en risiko, som kan accepteres, reduceres, helt undgås eller måske vendes til vores fordel, hvis vi er i en bedre position end andre.

I årsrapporten for 2022 kommenterede vi på en øget eksponering for udsving i elpriserne i AURA El-handel. Der blev iværksat tiltag, herunder løbende monitorering af markedet og kundebevægelser, hvilket sammen med mere stabile priser har medført, at risikoen er væsentligt lavere nu.

Cyberangreb og IT-sikkerhedshændelser

AURA ser denne risiko for at være den absolut væsentligste risiko for koncernen, hvorfor trusselsbilledet følges løbende i vores afdeling for IT-sikkerhed & compliance. De har et tæt samarbejde med tele- og energisektoren samt myndighederne. Der er fortsat ekstra fokus på den

menneskelige faktor. Angreb fra IT-kriminelle bliver stadig mere avancerede, og AI bruges i stigende grad.

Der er investeret i egne forsvarssystemer, der via kunstig intelligens opdager og imødegår de nyeste typer af cyberangreb. Systemerne kan autonomt mitigere angreb 24/7, uden menneskelig indblanding. Beredskabsplaner er udarbejdet og øvelser afholdes løbende.

I hele organisationen er der udpeget deltagere til beredskabsgruppen til at prioritere og håndtere et eventuelt angreb eller andre trusler. Der er ligeledes etableret et GDPR-beredskab og udpeget GDPR-ansvarlige i alle forretningsområder. Der sker uddannelse af alle medarbejdere i både IT-sikkerhed og GDPR. AURA anvender eksterne leverandører og IT-sikkerhedskonsulenter og har service- og beredskabsaftaler med de vigtigste leverandører.

Vi henviser til side 28 for yderligere beskrivelse af IT-sikkerhedsindsatsen i AURA.

Risici – AURA Connect

AURA Connect er en gennemgribende digitaliserings- og forandringsproces, som påvirker hele koncernen over en længere årrække. Der er naturligvis en risiko for manglende eller forsinket realisering af potentialet ved projekterne og processerne. Risikoen kan øges ved perioder med parallel drift på både nye og gamle systemer, generel mangel på IT-ressourcer og kompetencer. De operationelle risici ved projektets kompleksitet, herunder konvertering, migrering m.m., er også vurderet.

Vi har arbejdet fokuseret på at opbygge en IT-funktion, der kan understøtte AURA Connect-programmet samt den efterfølgende drift. Blandt de igangsatte tiltag kan nævnes løbende dialog med bestyrelsens digitaliseringsudvalg, risikovurdering på tværs af projekter i programmet, tidsmæssig fokus på faseopdeling af programmet, anvendelse af IT-værktøjer til styring og optimering af projekter samt samarbejdet med nøje udvalgte leverandører.

Der er stor fokus på den menneskelige faktor, og der arbejdes intenst med forandringsledelse. AURA Connect-programmet forløber generelt som planlagt.

Stor efterspørgsel efter medarbejderressourcer

Aktiviteter som AURA Connect og en igangværende udbygning af elnettet er eksempler på opgaver, som kræver specifikke kompetencer og højtuddannede medarbejdere. Vi er derfor opmærksomme på at tiltrække og fastholde de nødvendige kompetencer i AURA for at undgå tab af viden, forsinkelse af projekter og program m.m. Derfor har koncernen prioriteret rekruttering og fastholdelse som et særligt fokusområde det kommende år.

Risici - Dinel A/S

Forsyningsikkerheden kan blive svækket, hvis netselskaberne ikke sikres flere økonomiske midler. I Energi-styrelsens scenarier forudsiges, at den grønne omstilling

betyder, at der i 2030 vil være behov for at transportere 2-3 gange den strøm, der transporteres i nettet i dag. Det medfører behov for massive investeringer i elnettet i de kommende år. Derfor har politikere, myndigheder og netselskaber gennem flere år haft en dialog om, hvordan det kan sikres, at netselskaberne har det nødvendige økonomiske fundament til at kunne finansiere disse massive investeringer. I Dinel arbejder vi løbende med at forfølge vores strategiske mål, herunder at sikre forsyningsikkerheden.

Mål og politikker for finansielle risici og eksponering

Risici værdipapirporteføljer

Værdipapirporteføljer hos Dinel A/S og AURA A/S forvaltes af professionelle forvaltere ud fra en strategi og et risikomandat, som begge er udarbejdet af ledelsen i samarbejde med en ekstern konsulent. Aktier i Ørsted, som ejes af AURA Energi a.m.b.a., er ikke under forvaltning, og investeringen anses for at være langsigtet, men den tages løbende op til genovervejelse. Der udarbejdes dagligt afkastopgørelser, og en ekstern konsulent påser, at porteføljeforvalterne opererer inden for det godkendte mandat.

Risici – AURA El-handel A/S

I Elhandel arbejder vi med et risikostyringssystem, hvor vi overvåger eksponering overfor variabilitet i priserne. Som led i risikostyringen indgås finansielle aftaler om køb af el til sikring af salgskontrakternes volumen. De indgåede finansielle købsaftaler betragtes regnskabsmæssigt som afledte finansielle instrumenter.

Elhandel udbyder fastprisprodukter, hvor kunden ikke er forpligtet til at købe en fast mængde, og derfor er det ikke alene prisvariabiliteten, som udgør en risiko. Med de svingende priser ser vi en tendens til, at kunderne skifter mellem fastpris- og flexprodukter i større udstrækning end tidligere, og samtidig er der en vis priselasticitet, som gør, at kunderne reducerer deres forbrug, når priserne er høje. Som følge af disse forhold oplever vi nu en betydeligt større usikkerhed på vores estimater af efterspørgslen på fastprisprodukterne. Vi har således fortsat stort fokus på volumenafvigelser, og vi arbejder med modeller for at estimere den forventede efterspørgsel så præcist som muligt.

IT-sikkerhed

De seneste år har ord som ransomware, phishingmail, whaling, malware, DDoS-angreb og smishing i stadig større grad været brugt i medierne. Ganske enkelt fordi begreberne, der alle har med cyberkriminalitet at gøre, er blevet en stadig større del af danskernes hverdag. Og dermed også en væsentlig del af AURA koncernens hverdag.

På nærmest daglig basis hører vi om danskere, der er blevet franarret personlige oplysninger og har mistet store beløb til kriminelle. Og jævnligt hører vi om virksomheder, kommuner og ministerier, hvor hackere og andre cyberkriminelle har lagt IT-systemer, hjemmesider og konti ned eller stjålet af data, som de kræver løsesum for at lukke op for.

Krigen i Ukraine, konflikten i Mellemøsten og den ustabile sikkerheds- og forsyningssituation i Europa har lagt flere lag på de globale spændinger, og det har naturligvis også skabt problemer herhjemme. Danmark er konstant under angreb, og i maj 2023 blev den danske kritiske infrastruktur således udsat for det hidtil mest omfangsrige cyberrelaterede angreb. I alt 22 selskaber, som alle driver dele af den danske energiinfrastruktur, blev kompromitteret i et koordineret angreb, hvor der muligvis var en statslig aktør involveret. AURA var ikke blandt de ramte selskaber.

Samarbejde i SektorCERT

Lykkeligvis står de danske energi- og forsyningsselskaber ikke alene i deres kamp mod cybertruslen. SektorCERT er de kritiske sektors danske cybersikkerhedscenter, og SektorCERT er med til at analysere, opdage og håndtere de cyberangreb, som den kritiske infrastruktur udsættes for. Centret er ejet og finansieret af danske selskaber indenfor kritisk infrastruktur; energi, transport og vandforsyning.

SektorCERT, der har mere end 300 sensorer fordelt over hele landet i sit sensornetværk, er et fortroligt forum, hvor medlemmerne kan rådføre sig med hinanden, men også dele udfordringer og varsler. SektorCERT samarbejder med andre CERT'er rundt om i verden, og den danske model for organisering og samarbejde på området er på mange måder et forbillede for andre.

AURA er en del af SektorCERT og nyder dermed også glæde af det omfattende og tætte samarbejde, der er om emnet i sektoren.

Forløberen for SektorCERT var EnergiCERT, der opstod på bagkanten af en ny national strategi for cyber- og informationssikkerhed, som blev udarbejdet i 2018. Der blev

udpeget seks kritiske sektorer; Tele, Energi, Transport, Søfart, Finans og Sundhed, som hver skulle lave deres egne delstrategier. Her var AURA repræsenteret indenfor både Tele og Energi og var med til at udarbejde strategier for begge sektorer.

Tidligt ude med IT-sikkerhed

Vi var i det hele taget tidligt ude med fokus på IT-sikkerhed. Siden vores fusion i 2014 har vi arbejdet dedikeret med IT-sikkerhed, og AURA er dermed et af de selskaber i branchen, der over længst tid har arbejdet struktureret med IT-sikkerhed og et beredskab, der involverer medarbejdere fra hele koncernen.

AURAs IT-sikkerhedschef har siden 2014 siddet i udvalgte cybersikkerhedsråd – som repræsentant for energisektoren. AURA har altså været med helt centralt i branchens arbejde med IT-sikkerhed i 10 år.

IT-sikkerhed i dagligdagen

IT-sikkerhed i AURA har et meget stort fokus fra koncernledelsen, og strategien er ganske enkelt, at vi ønsker at bygge en kultur, hvor IT-sikkerhed, og træning i IT-sikkerhed er en naturlig del af vores arbejdsdag, og hvor kollegerne indbyrdes er gode til at hjælpe hinanden. Det er f.eks. et krav, at alle medarbejdere deltager i awarenesskurser, og der rapporteres løbende herom til ledelsen.

Man kan groft sagt opdele AURAs arbejde med IT-sikkerhed i tre dele; processer, teknikker og mennesker. Alle tre dele er vigtige at tænke ind i et samspil, for glemmer man bare én del, går det galt.

Før i tiden handlede IT-sikkerhed om at have 'høje mure', billedligt talt illustreret ved en voldgrav og en ringmur rundt om virksomheden. Nu handler IT-sikkerhed også om at opdage unormalheder i adfærd, systemer og netværk – og så selvfølgelig at handle hurtigt på det.

Da vi anser alle medarbejdere i AURA som vigtige i værnet om AURA, uddanner og træner vi alle vores medarbejdere i at kunne opdage tegn på snyd, bedrag og unormalheder, ligesom vi jævnligt afholder beredskabsøvelser.

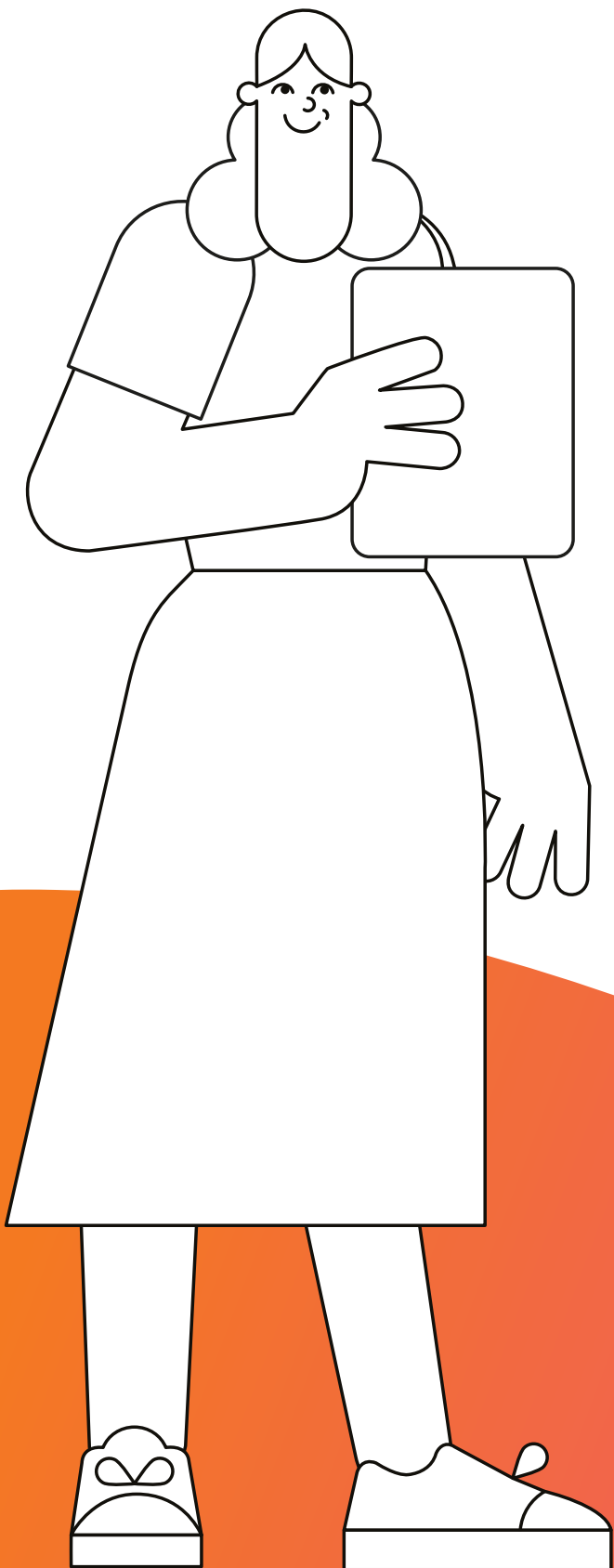
Tre slags risici

Vi har overordnet set tre grupper af risici i relation til IT-sikkerhed. For det første er der risikoen for, at fjendtlighedsindede vil lukke for forsyningen af el, fibernet eller ladenetværket til elbiler. For det andet er der en økonomisk risiko ved f.eks. ransomware-angreb, hvor der kræves store beløb for at frigive låst data. Og for det tredje er der risikoen for tyveri af data. Vi skal passe på vores kunders data.

Statistikken viser, at hver gang, der står personlige hackere bag, starter et angreb ca. 90 % af gangene med en phishingmail til medarbejderne. Phishing er et forsøg på at manipulere en person til i god tro at videregive personlige oplysninger eller klikke på inficerede mails eller links. De kriminelle bliver stadig dygtigere og mere sofistikerede, hvorfor vores IT-sikkerhedsafdeling også følger de trends, der er inden for cyberangreb, og sætter træningsprogrammer op til alle medarbejdere.

Den store opmærksomhed på IT-sikkerhed, de regelmæssige test, åbenheden omkring risici og de hjælpende kollegaer har gjort, at gennemførelsesprocenten på vores awarenesskurser de sidste år er steget markant. Det er vi rigtig godt tilfredse med – men vi fortsætter arbejdet.

I 2023 blokerede vi 141.528.158 forsøg på indtrængen i vores systemer. Det svarer gennemsnitligt til 388.000 i døgnet og 2,7 mio. pr. uge.



Redegørelse for politik for dataetik

Følgende redegørelse udgør den lovpligtige redegørelse for dataetik, jf. Årsregnskabslovens § 99d.

Hos AURA er der fokus på at drive en organisation med respekt for vores historie og værdier. Det giver sig bl.a. til udtryk ved, at der også er et særligt fokus på de dataetiske værdier såsom;

- Ansvarlighed
- Sikkerhed
- Selvbestemmelse
- Lighed og retten til privatliv

Derudover prioriterer AURA mennesker før kommercielle interesser, og behandlingen og anvendelsen af data må ikke skade det enkelte menneske og skal ske med respekt for og under hensyn til sociale forhold, samfund og demokrati.

Det væsentlige for os er, at vores interessenter og omverdenen kan have tillid til vores håndtering af data, og derfor er dataetik også en del af hverdagen. AURA koncernens politik for dataetik udgør en integreret del af vores interne retningslinjer og målsætninger vedrørende behandlingen af data. Politikken understøtter, at AURA identificerer, afdækker og forholder sig til eventuelle dataetiske dilemmaer for at komme frem til ansvarlige og bæredygtige løsninger.

AURAs eksterne privatlivspolitikker er lette at finde (<https://www.aura.dk/om-aura>) og er udarbejdet, så de er forståelige for koncernens interessenter, såsom kunder og brugere af hjemmesiden. Der er et højt ambitionsniveau i organisationen for at overholde de generelle GDPR-regler, ligesom dette er forankret i strategien.

Som en konsekvens af den teknologiske udvikling på området for kunstig intelligens (AI) har AURA valgt at implementere en politik for brug af AI i AURA-koncernen. Politikken skal sikre, at AURA alene anvender AI-

løsninger efter forudgående analyse af eventuelle etiske og juridiske implikationer.

I det daglige arbejde håndteres produktions-, leverandør-, kunde-, og medarbejderdata i relation til organisationens forskellige forretningsområder. Som følge heraf arbejdes der også løbende med awareness og sikker adfærd i hele koncernen. Uddannelse og awareness medvirker til at skabe en positiv fejlkultur, hvor medarbejdere tør være åbne om eventuelle fejl og problemer i de datadrevne systemer. Åbenhed og gennemsigtighed er med til at forbedre og optimere dataanvendelsen og højne datasikkerheden.

Under arbejdstitlen 'AURA Connect' gennemgår AURA en digitaliseringsproces, hvormed der løbende arbejdes med data. Projektet har blandt andet fokus på at udarbejde en fælles datastandard, som bl.a. skal understøtte det løbende compliancearbejde, herunder også i et dataetisk perspektiv.

Ansvar for overholdelse af politikken i koncernen ligger hos koncernledelsen.

Ledespåtegning

Bestyrelse og direktion har dags dato behandlet og godkendt årsrapporten for AURA Energi a.m.b.a. for regnskabsåret 1. januar – 31. december 2023.

Koncernregnskabet er aflagt i overensstemmelse med årsregnskabsloven.

Det er vores opfattelse, at årsregnskabet giver et retvisende billede af koncernens og selskabets aktiver, passiver og finansielle stilling pr. 31. december 2023 samt af resultatet af koncernens og selskabets aktiviteter og koncernens pengestrømme for regnskabsåret 1. januar – 31. december 2023.

Det er endvidere vores opfattelse, at ledelsesberetningen indeholder en retvisende redegørelse for udviklingen i koncernens og selskabets aktiviteter og økonomiske forhold, årets resultat og for koncernens og selskabets finansielle stilling.

Årsrapporten indstilles til repræsentantskabsmødets godkendelse.

Viby J, den 21. marts 2024

Carsten Höegh Christiansen
Adm. direktør

Henning Kruse
Formand

Peter Rønne Færch
Næstformand

Lars Lægaard Broni

Jette Schmidt Buch
Medarbejdervalgt

Claus Ørnberg Christensen

Ivan Dybvad

Susanne Lee Jørgensen

Charlotte Ellegaard Knudsen

Bjørn Kristensen

Lars Kromand

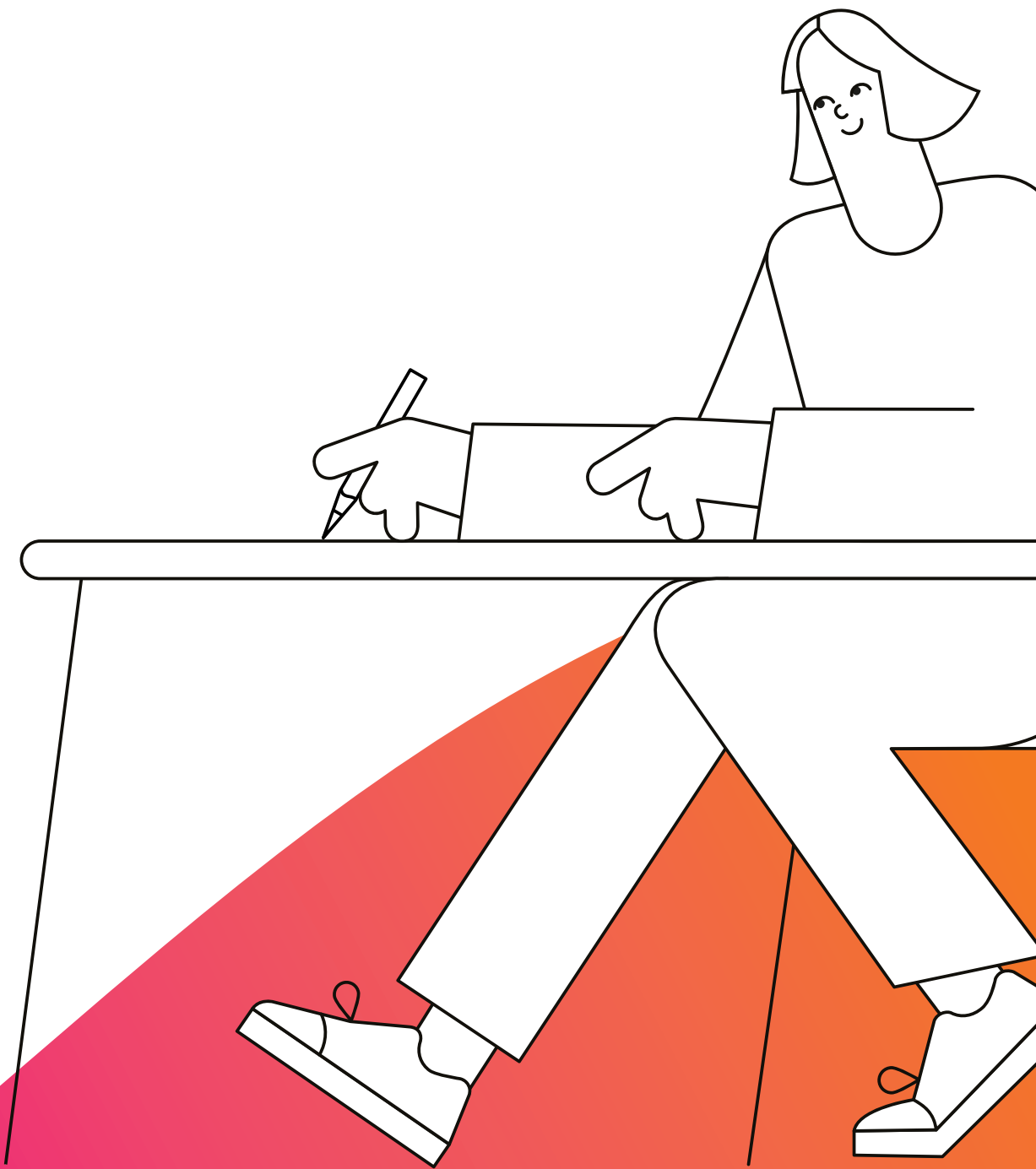
Allan Gunnar Kulas
Medarbejdervalgt

Karen Møgeltoft Lebeck

Ole Lykke Petersen

Lars Kreutzfeldt Rasmussen

Benedikte Sofie Werk



Den uafhængige revisors revisionspåtegning

Til andelshaverne i AURA Energi a.m.b.a.

Konklusion

Vi har revideret koncernregnskabet og årsregnskabet for AURA Energi a.m.b.a. for regnskabsåret 1. januar – 31. december 2023, der omfatter resultatopgørelse, balance, egenkapitalopgørelse og noter, herunder anvendt regnskabspraksis, for såvel koncernen som selskabet, samt pengestrømsopgørelse for koncernen. Koncernregnskabet og årsregnskabet udarbejdes efter årsregnskabsloven.

Det er vores opfattelse, at koncernregnskabet og årsregnskabet giver et retvisende billede af koncernens og selskabets aktiver, passiver og finansielle stilling pr. 31. december 2023 samt af resultatet af koncernens og selskabets aktiviteter og koncernens pengestrømme for regnskabsåret 1. januar – 31. december 2023 i overensstemmelse med årsregnskabsloven.

Grundlag for konklusion

Vi har udført vores revision i overensstemmelse med internationale standarder om revision og de yderligere krav, der er gældende i Danmark. Vores ansvar ifølge disse standarder og krav er nærmere beskrevet i revisionspåtegningens afsnit "Revisors ansvar for revisionen af koncernregnskabet og årsregnskabet" (herefter benævnt "regnskaberne"). Det er vores opfattelse, at det opnåede revisionsbevis er tilstrækkeligt og egnet som grundlag for vores konklusion.

Uafhængighed

Vi er uafhængige af koncernen i overensstemmelse med International Ethics Standards Board for Accountants' internationale retningslinjer for revisorerets etiske adfærd (IESBA Code) og de yderligere etiske krav, der er gældende i Danmark, ligesom vi har opfyldt vores øvrige etiske forpligtelser i henhold til disse krav og IESBA Code.

Ledelsens ansvar for regnskaberne

Ledelsen har ansvaret for udarbejdelsen af et koncernregnskab og et årsregnskab, der giver et retvisende billede i overensstemmelse med årsregnskabsloven. Ledelsen har endvidere ansvaret for den interne kontrol, som ledelsen anser for nødvendig for at udarbejde regnskaberne uden væsentlig fejlinformation, uanset om denne skyldes besvigelser eller fejl.

Ved udarbejdelsen af regnskaberne er ledelsen ansvarlig for at vurdere koncernens og selskabets evne til at fortsætte driften; at oplyse om forhold vedrørende fortsat drift, hvor dette er relevant; samt at udarbejde regnskaberne på grundlag af regnskabsprincippet om fortsat drift, medmindre ledelsen enten har til hensigt at likvidere koncernen eller selskabet, indstille driften eller ikke har andet realistisk alternativ end at gøre dette.

Revisors ansvar for revisionen af regnskaberne

Vores mål er at opnå høj grad af sikkerhed for, om regnskaberne som helhed er uden væsentlig fejlinformation, uanset om denne skyldes besvigelser eller fejl, og at afgive en revisionspåtegning med en konklusion. Høj grad af sikkerhed er et højt niveau af sikkerhed, men er ikke en garanti for, at en revision, der udføres i overensstemmelse med internationale standarder om revision og de yderligere krav, der er gældende i Danmark, altid vil afdekke væsentlig fejlinformation, når sådan findes. Fejlinformationer kan opstå som følge af besvigelser eller fejl og kan betragtes som væsentlige, hvis det med rimelighed kan forventes, at de enkeltvis eller samlet har indflydelse på de økonomiske beslutninger, som regnskabsbrugerne træffer på grundlag af regnskaberne.

Som led i en revision, der udføres i overensstemmelse med internationale standarder om revision og de yderligere krav, der er gældende i Danmark, foretager vi faglige vurderinger og opretholder professionel skepsis under revisionen. Herudover:

- Identificerer og vurderer vi risikoen for væsentlig fejlinformation i regnskaberne, uanset om denne skyldes besvigelser eller fejl, udformer og udfører revisionshandlinger som reaktion på disse risici samt opnår revisionsbevis, der er tilstrækkeligt og egnet til at danne grundlag for vores konklusion. Risikoen for ikke at opdage væsentlig fejlinformation forårsaget af besvigelser er højere end ved væsentlig fejlinformation forårsaget af fejl, idet besvigelser kan omfatte sammensværgelser, dokumentfalsk, bevidste udeladelser, vildledning eller tilsidesættelse af intern kontrol.
- Opnår vi forståelse af den interne kontrol med relevans for revisionen for at kunne udforme revisionshandlingerne, der er passende efter omstændighederne, men

ikke for at kunne udtrykke en konklusion om effektiviteten af koncernens og selskabets interne kontrol.

- Tager vi stilling til, om den regnskabspraksis, som er anvendt af ledelsen, er passende, samt om de regnskabsmæssige skøn og tilknyttede oplysninger, som ledelsen har udarbejdet, er rimelige.
- Konkluderer vi, om ledelsens udarbejdelse af regnskaberne på grundlag af regnskabsprincippet om fortsat drift er passende, samt om der på grundlag af det opnåede revisionsbevis er væsentlig usikkerhed forbundet med begivenheder eller forhold, der kan skabe betydelig tvivl om koncernens og selskabets evne til at fortsætte driften. Hvis vi konkluderer, at der er en væsentlig usikkerhed, skal vi i vores revisionspåtegning gøre opmærksom på oplysninger herom i regnskaberne eller, hvis sådanne oplysninger ikke er tilstrækkelige, modificere vores konklusion. Vores konklusion er baseret på det revisionsbevis, der er opnået frem til datoen for vores revisionspåtegning. Fremtidige begivenheder eller forhold kan dog medføre, at koncernen og selskabet ikke længere kan fortsætte driften.
- Tager vi stilling til den samlede præsentation, struktur og indhold af regnskaberne, herunder note-oplysningerne, samt om regnskaberne afspejler de underliggende transaktioner og begivenheder på en sådan måde, at der gives et retvisende billede heraf.
- Opnår vi tilstrækkeligt og egnet revisionsbevis for de finansielle oplysninger for virksomhederne eller forretningsaktiviteterne i koncernen til brug for at udtrykke en konklusion om koncernregnskabet. Vi er ansvarlige for at lede, føre tilsyn med og udføre koncernrevisionen. Vi er eneansvarlige for vores revisionskonklusion.

Vi kommunikerer med den øverste ledelse om bl.a. det planlagte omfang og den tidsmæssige placering af revisionen samt betydelige revisionsmæssige observationer,

Claus Hammer-Pedersen
statsaut. revisor
mne21334

herunder eventuelle betydelige mangler i intern kontrol, som vi identificerer under revisionen.

Udtalelse om ledelsesberetningen

Ledelsen er ansvarlig for ledelsesberetningen.

Vores konklusion om regnskaberne omfatter ikke ledelsesberetningen, og vi udtrykker ingen form for konklusion med sikkerhed om ledelsesberetningen.

I tilknytning til vores revision af regnskaberne er det vores ansvar at læse ledelsesberetningen og i den forbindelse overveje, om ledelsesberetningen er væsentligt inkonsistent med regnskaberne eller vores viden opnået ved revisionen eller på anden måde synes at indeholde væsentlig fejlinformation.

Vores ansvar er derudover at overveje, om ledelsesberetningen indeholder krævede oplysninger i henhold til årsregnskabsloven.

Baseret på det udførte arbejde er det vores opfattelse, at ledelsesberetningen er i overensstemmelse med regnskaberne og er udarbejdet i overensstemmelse med årsregnskabslovens krav. Vi har ikke fundet væsentlig fejlinformation i ledelsesberetningen.

Aarhus, den 21. marts 2024
EY Godkendt Revisionspartnerselskab
CVR-nr. 30 70 02 28

Marianne Westermann
statsaut. revisor
mne49076

Koncern- og årsregnskab

Resultatopgørelse

Note	t. kr.	Koncern		Modervirksomhed	
		2023	2022	2023	2022
1	Nettoomsætning	1.376.123	1.911.207	0	0
	Direkte omkostninger	-778.262	-1.413.745	0	0
	Dækningsbidrag	597.861	497.462	0	0
	Andre eksterne omkostninger	-100.600	-79.697	-21.712	-23.300
2	Personaleomkostninger	-170.498	-160.524	0	0
	EBITDA	326.763	257.241	-21.712	-23.300
	Afskrivninger af im- og materielle aktiver	-153.373	-151.779	0	0
	Resultat af ordinær primær drift	173.390	105.462	-21.712	-23.300
	Andre driftsindtægter	1.666	4.393	0	0
	Andre driftsomkostninger	-810	-593	0	0
	Resultat af primær drift	174.246	109.262	-21.712	-23.300
	Andel af resultat efter skat i dattervirksomheder	-	-	161.703	35.247
	Indtægter af kapitalinteresser	368	-231	0	0
3	Finansielle indtægter	54.518	4.261	31.421	17.025
4	Finansielle omkostninger	-80.626	-129.031	-68.362	-54.247
	Ordinært resultat før skat	148.506	-15.739	103.050	-25.275
5	Skat af årets resultat	-52.116	-9.536	-6.660	0
	Årets resultat	96.390	-25.275	96.390	-25.275
	Forslag til resultatdisponering				
	Overført resultat			96.390	-25.275
				96.390	-25.275

Balance

Note	Aktiver (t. kr.)	Koncern		Modervirksomhed	
		2023	2022	2023	2022
	Langfristede aktiver				
6	Immaterielle aktiver				
	Erhvervede rettigheder	8.048	1.639	0	0
	Færdiggjorte udviklingsprojekter	42.527	1.141	0	0
	Udviklingsprojekter under udførelse og forudbetalinger for immaterielle aktiver	46.713	38.337	0	0
		97.288	41.117	0	0
7	Materielle aktiver				
	Grunde og bygninger	72.493	73.084	0	0
	Produktionsanlæg og maskiner	2.488.165	2.373.983	0	0
	Andre anlæg, driftsmateriel og inventar	23.948	19.522	0	0
	Materielle aktiver under udførelse	114.371	129.968	0	0
		2.698.977	2.596.557	0	0
	Finansielle aktiver				
8	Kapitalandele i dattervirksomheder	0	0	2.184.770	1.953.190
9	Kapitalandele i associerede virksomheder	48.002	36.429	0	25.774
9	Andre kapitalandele	9.175	9.110	0	50
9	Tilgodehavende hos dattervirksomheder	0	0	514.548	524.405
9	Udskudt skat	63.339	99.744	0	0
10	Andre tilgodehavender	9.625	6.557	0	0
		130.141	151.840	2.699.318	2.503.419
	Langfristede aktiver i alt	2.926.406	2.789.514	2.699.318	2.503.419
	Kortfristede aktiver				
	Varebeholdninger				
	Råvarer og hjælpematerialer	43.667	32.242	0	0
	Varer under fremstilling	906	1.406	0	0
		44.573	33.648	0	0
	Tilgodehavender				
	Tilgodehavender fra salg og tjenesteydelser	222.072	241.404	0	0
	Entreprisekontrakter	11.541	14.177	0	0
	Tilgodehavender hos dattervirksomheder	0	0	22.089	19.962
11	Selskabsskat	1.173	600	0	732
	Andre tilgodehavender	8.415	17.572	0	0
12	Underdækning	37.898	76.304	0	0
13	Periodeafgrænsningsposter	25.756	15.099	0	0
		306.855	365.156	22.089	20.694
	Værdipapirer	716.930	734.901	99.564	167.926
	Likvide beholdninger	11.957	14.627	872	815
	Kortfristede aktiver i alt	1.080.315	1.148.332	122.525	189.435
	Aktiver i alt	4.006.721	3.937.846	2.821.843	2.692.854

Note	Passiver (t. kr.)	Koncern		Modervirksomhed	
		2023	2022	2023	2022
	Egenkapital				
	Virksomhedskapital	2.007.474	2.007.474	2.007.474	2.007.474
	Reserve for udviklingsomkostninger	68.929	30.440	0	0
	Reserve for sikringsinstrumenter	-1.818	-34.297	0	0
	Overført resultat	747.138	689.237	814.249	685.379
	Egenkapital i alt	2.821.723	2.692.854	2.821.723	2.692.854
14	Langfristede forpligtelser				
	Andre hensatte forpligtelser	1.986	1.257	0	0
	Realkreditinstitutter	167.305	178.915	0	0
	Kreditinstitutter	16.545	17.378	0	0
	Periodiserede tilslutningsbidrag	498.711	434.365	0	0
	Langfristede forpligtelser i alt	684.547	631.915	0	0
	Kortfristede forpligtelser				
	Realkreditinstitutter	11.818	11.719	0	0
	Kreditinstitutter	1.710	1.710	0	0
	Bankgæld	157.925	190.669	0	0
	Entreprisekontrakter	8.159	7.724	0	0
	Leverandører af varer og tjenesteydelser	111.903	159.793	0	0
11	Selskabsskat	120	0	120	0
	Anden gæld	133.360	164.838	0	0
	Periodiserede tilslutningsbidrag	21.049	19.018	0	0
13	Periodeafgrænsningsposter	54.407	57.606	0	0
	Kortfristede forpligtelser i alt	500.451	613.077	120	0
	Forpligtelser i alt	1.184.998	1.244.992	120	0
	Passiver i alt	4.006.721	3.937.846	2.821.843	2.692.854
15	Kontraktlige forpligtelser og eventualposter m.v.				
16	Pantsætninger og sikkerhedsstillelser				
17	Afledte finansielle instrumenter				
18	Begivenheder efter balancedagen				
19	Nærtstående parter				
20	Resultatdisponering				
21	Honorar til repræsentantskabsvalgt revisor				

Egenkapitalopgørelse

Koncern (t. kr.)	Virksomhedskapital	Reserve for udviklingsprojekter	Reserve for sikringsinstrumenter	Overført resultat	I alt
Egenkapital 1. januar 2022	2.007.474	11.394	12.503	1.073.380	3.104.751
Ændring af regnskabspraksis Dinel A/S				-339.822	-339.822
Egenkapital 1. januar 2022 efter praksisændring	2.007.474	11.394	12.503	733.558	2.764.929
Overført via resultatdisponering	0	19.046	0	-44.321	-25.275
Tilbageførsel af værdiregulering af sikringsinstrumenter, primo	0	0	-12.503	0	-12.503
Værdiregulering af sikringsinstrumenter, ultimo	0	0	-34.287	0	-34.287
Egenkapital 31. december 2022	2.007.474	30.440	-34.287	689.237	2.692.864
Egenkapital 1. januar 2023	2.007.474	30.440	-34.287	689.237	2.692.864
Overført via resultatdisponering	0	38.489	0	57.901	96.390
Tilbageførsel af værdiregulering af sikringsinstrumenter, primo	0	0	34.287	0	34.287
Værdiregulering af sikringsinstrumenter, ultimo	0	0	-1.818	0	-1.818
Egenkapital 31. december 2023	2.007.474	68.929	-1.818	747.138	2.821.723

Modervirksomhed (t. kr.)	Virksomhedskapital	Overført resultat	I alt
Egenkapital 1. januar 2022	2.007.474	1.097.277	3.104.751
Ændring af regnskabspraksis Dinel A/S		-339.822	-339.822
Egenkapital 1. januar 2022 efter praksisændring	2.007.474	757.455	2.764.929
Overført via resultatdisponering	0	-25.275	-25.275
Tilbageførsel af værdiregulering af sikringsinstrumenter, primo	0	-12.503	-12.503
Værdiregulering af sikringsinstrumenter, ultimo	0	-34.287	-34.287
Egenkapital 31. december 2022	2.007.474	685.390	2.692.864
Egenkapital 1. januar 2023	2.007.474	685.390	2.692.864
Overført via resultatdisponering	0	96.390	96.390
Tilbageførsel af værdiregulering af sikringsinstrumenter, primo	0	34.287	34.287
Værdiregulering af sikringsinstrumenter, ultimo	0	-1.818	-1.818
Egenkapital 31. december 2023	2.007.474	814.249	2.821.723

Pengestrømsopgørelse

Koncern (t. kr.)	2023	2022
Ordinært resultat før skat	148.506	-15.739
Ned- og afskrivninger	153.373	151.781
Underdækning	38.406	-55.718
Værdiregulering	17.969	139.938
Andre reguleringer af ikke-likvide driftsposter	-12.706	-27.452
Pengestrøm fra primær drift før ændring i driftskapital	345.548	192.810
Ændring i driftskapital	48.801	31.368
Betalt selskabsskat, tilbagebetalt udbytteskat	-25.325	-98
Pengestrøm drift	369.024	224.080
Investeringer:		
Netaktiver	-151.900	-145.376
Fiberaktiver	-73.125	-62.112
Immaterielle aktiver	-59.497	-25.697
Øvrige aktiver, netto	-30.447	-10.194
Investering i Spirii ApS	-11.575	-8.774
Investeringer i AURA Ventures	-235	-6.092
Nettoafvikling andre selskaber	172	786
Pengestrøm investering	-326.607	-257.459
Fremmedfinansiering:		
Afdrag på gæld til realkreditinstitutter	-12.443	-14.542
Optag/afdrag af bankgæld	-32.645	45.866
Pengestrøm finansiering	-45.088	31.324
Årets pengestrøm	-2.671	-2.055
Likvider, primo	14.628	16.683
Likvider, ultimo	11.957	14.628

Noter

Note 1 Aktiviteter – primært segment (t. kr.)

	Eldistribution	Fiber	Energi og Installation	Vedvarende Energi	Heraf koncern internt	Koncern i alt
2023						
Nettoomsætning	257.196	217.381	989.898	73.525	-161.877	1.376.123
2022						
Nettoomsætning	233.960	213.326	1.463.111	143.552	-142.742	1.911.207

Energi og Installation består af aktiviteter indenfor elhandel, installation og ladeinfrastruktur. Geografisk segmentering anvendes ikke til intern styring og rapportering.

Note 2 Personaleomkostninger (t. kr.)	Koncern		Modervirksomhed	
	2023	2022	2023	2022
Gager og lønninger	184.794	169.487	0	0
Pensioner	19.980	17.668	0	0
Andre omkostninger til social sikring	4.904	4.850	0	0
	209.679	192.005	0	0
– heraf aktiveret på anlægsprojekter	-39.180	-31.481	0	0
	170.498	160.524	0	0
Gennemsnitligt antal fuldtidsbeskæftigede (ATP)	314	289	0	0

Vederlag til direktør og bestyrelsen udgør 5.676 t.kr. (2022: 5.310 t.kr.)

Vederlag til repræsentantskabet udgør 598 t.kr. (2022: 624 t.kr.)

Der henvises til koncernens vederlagspolitik og vederlagsrapport på hhv. aura.dk/vederlagspolitik og aura.dk/vederlagsrapport, hvor vederlagene er specificeret.

Note 3	Finansielle indtægter (t. kr.)	Koncern		Modervirksomhed	
		2023	2022	2023	2022
	Renteindtægter fra dattervirksomheder	0	0	27.826	13.691
	Værdiregulering af portefølje-værdipapirer	50.341	0	0	0
	Afkast af aktier i Ørsted A/S	3.591	3.325	3.591	3.325
	Øvrige finansielle indtægter	586	936	4	9
		54.518	4.261	31.421	17.025

Note 4	Finansielle omkostninger (t. kr.)	Koncern		Modervirksomhed	
		2023	2022	2023	2022
	Renteomkostninger, kreditinstitutter	11.485	6.532	0	10
	Værdiregulering af portefølje-værdipapirer	0	68.237	0	0
	Værdiregulering af aktier i Ørsted A/S	68.362	54.237	68.362	54.237
	Øvrige finansielle omkostninger	779	25	0	0
		80.626	129.031	68.362	54.247

Note 5	Skat af årets resultat (t. kr.)	Koncern		Modervirksomhed	
		2023	2022	2023	2022
	Årets aktuelle skat	-24.869	-455	-6.660	0
	- heraf indregnet på egenkapitalen	8.548	-19.132	0	0
	Regulering tidligere års aktuelle skat	0	223	0	0
	Årets regulering af udskudt skat	-36.405	3.949	0	0
	- heraf indregnet på egenkapitalen	610	5.931	0	0
	Regulering af udskudt skat tidligere år	0	-52	0	0
		-52.116	-9.536	-6.660	0

Noter

Note 6	Immaterielle aktiver (t. kr.)	Koncern			I alt
		Erhvervede rettigheder	Færdiggjorte udviklingsprojekter	Udviklingsprojekter under udførelse og forudbetalinger for imm. aktiver	
	Kostpris 1. januar 2023	34.303	13.613	38.336	86.252
	Tilgang	581	19.803	39.235	59.619
	Overført	6.696	24.162	-30.858	0
	Afgang	-889	-1.635	0	-2.524
	Kostpris 31. december 2023	40.691	55.943	46.713	143.347
	Ned- og afskrivninger 1. januar 2023	-32.664	-12.472		-45.136
	Afskrivninger	-867	-2.459		-3.326
	Afgang	888	1.515		2.403
	Ned- og afskrivninger 31. december 2023	-32.643	-13.416		-46.059
	Regnskabsmæssig værdi 31. december 2023	8.048	42.527	46.713	97.288

Note 7	Materielle aktiver (t. kr.)	Koncern				I alt
		Grunde og bygninger	Produktionsanlæg og maskiner	Andre anlæg, driftsmateriel og inventar	Materielle anlæg under udførelse	
	Kostpris 1. januar 2023	138.988	3.996.840	59.371	129.968	4.325.167
	Tilgang	1.900	141.058	9.535	101.348	253.841
	Overført		115.270	1.675	-116.945	0
	Afgang		-19.237	-4.423		-23.660
	Kostpris 31. december 2023	140.888	4.233.931	66.158	114.371	4.555.348
	Ned- og afskrivninger 1. januar 2023	-65.904	-1.622.857	-39.849		-1.728.610
	Afskrivninger	-2.491	-141.505	-6.051		-150.047
	Afgang		18.596	3.690		22.286
	Ned- og afskrivninger 31. december 2023	-68.395	-1.745.766	-42.210		-1.856.371
	Regnskabsmæssig værdi 31. december 2023	72.493	2.488.165	23.948	114.371	2.698.977

Note 8	Kapitalandele i dattervirksomheder (t. kr.)	Modervirksomhed	
		2023	2022
	Kostpris 1. januar	2.334.377	2.334.377
	Tilgang	37.399	0
	Kostpris 31. december	2.371.776	2.334.377
	Værdireguleringer 1. januar	-381.187	-369.634
	Årets resultat	161.703	35.247
	Regulering af sikringsinstrumenter, netto	32.478	-46.800
	Værdireguleringer 31. december	-187.006	-381.187
	Regnskabsmæssig værdi 31. december	2.184.770	1.953.190

Navn og hjemstedskommune	CVR-nr.	Stemme- og ejerandel	Resultat	Egenkapital
AURA A/S, Skanderborg	10163668	100%	161.703	2.184.770
AURA A/S ejer følgende dattervirksomheder:				
Dinel A/S, Odder	25706900	100%	90.375	1.247.817
AURA Fiber A/S, Odder	21628549	100%	9.187	452.943
AURA Installation A/S, Aarhus	29813884	100%	1.724	18.058
AURA El-handel A/S, Skanderborg	25567714	100%	38.708	108.326
AURA Rådgivning A/S, Skanderborg	21552348	100%	258	8.541
AURA E-Mobility A/S, Aarhus	41881577	100%	-14.847	15.461
AURA VE A/S, Aarhus	40579974	100%	29.265	153.640
AURA Ejendomme ApS, Aarhus	35824529	100%	-1.517	44.361
			153.153	2.049.147

Alle dattervirksomheder er selvstændige enheder.

Noter

Note 9 Finansielle aktiver (t. kr.)	Modervirksomhed			
	Kapitalandele i associerede virksomheder	Andre kapitalandele	Tilgodehavender hos dattervirksomheder	I alt
Kostpris 1. januar 2023	25.774	50	524.405	550.229
Tilgang	11.575	0	0	11.575
Afgang	-37.349	-50	-9.857	-47.256
Kostpris 31. december 2023	0	0	514.548	514.548
Regnskabsmæssig værdi 31. december 2023	0	0	514.548	514.548

	Koncern				
	Kapitalandele i associerede virksomheder	Andre kapitalandele	Andre tilgodehavender	Udskudt skat	I alt
Kostpris 1. januar 2023	36.427	9.110	6.557	99.744	151.838
Tilgang	11.575	237	3.761	0	15.573
Afgang	0	-172	-693	-36.405	-37.270
Kostpris 31. december 2023	48.002	9.175	9.625	63.339	130.141
Regnskabsmæssig værdi 31. december 2023	48.002	9.175	9.625	63.339	130.141

Finansielle aktiver, 'Kapitalandele i associerede virksomheder' (t. kr.)	Koncern		Modervirksomhed	
	2023	2022	2023	2022
Navn, hjemstedskommune, CVR-nr. og stemme- og ejerandel				
K/S Vindpark Thorup-Sletten Infrastruktur, Hobro, 39978628, 36%	10.655	10.655	0	0
Spirii ApS, København, 40657339, 21%	37.347	25.774	0	25.774
	48.002	36.429	0	25.774

Kapitalandele i Spirii ApS er overdraget fra AURA Energi a.m.b.a. til AURA A/S som led i en intern omstrukturering.

Den udskudte skat påhviler immaterielle og materielle anlægsaktiver samt periodiserede tilslutningsbidrag og skattemæssige underskud.

Note 10 Andre tilgodehavender

Dinel A/S har på lige fod med de andre kapitalejere i Visue A/S forpligtet sig til at stille lånekapital til rådighed for selskabet.

Af det samlede lånetilsagn på 12,4 mio.kr. er 5,4 mio.kr. udbetalt pr. 31. december 2023.

Lånene henstår afdragsfrit i 180 måneder (15 år) fra lånets udbetaling til Visue A/S, hvorefter lånet forfalder til betaling i sin helhed.

En del af AURA El-handel A/S kunder har valgt at benytte indefrysningsordningen. Tilgodehavendet udgjorde 3,9 mio.kr. pr. 31. december 2023 (31.12.2022: 1,6 mio.kr.).

Note 11	Tilgodehavende/skyldig selskabsskat (t. kr.)	Koncern		Modervirksomhed	
		2023	2022	2023	2022
	Tilgodehavende/skyldig selskabsskat 1. januar	600	502	0	0
	Årets aktuelle skat i sambeskattede datterselskaber	-24.872	-455	-6.660	0
	Betalt acontoskat og udbytteskat	25.325	553	6.540	0
	Tilgodehavende/skyldig selskabsskat 31. december	1.053	600	-120	0

AURA Energi a.m.b.a. er beskattet efter Selskabslovens § 1.1.6 og dermed ikke omfattet af sambeskatningen. Skyldig skat pr. 31. december 2023 udgør 120 t.kr.

Alle 100 %-ejede datterselskaber er omfattet af dansk obligatorisk sambeskatning. Tilgodehavende skat pr. 31. december 2023 udgør 1.173 t.kr.

Note 12	Underdækning (t. kr.)	Koncern	
		2023	2022
	Underdækning 1. januar	76.304	20.586
	Årets regulering	-38.406	55.718
	Underdækning 31. december	37.898	76.304

Noter

Note 13 Periodeafgrænsningsposter (t. kr.)

Periodeafgrænsningsposter under 'Aktiver' på 25.756 t.kr. (2022: 15.099 t.kr.) består af periodiserede omkostninger til IT licenser og forsikringer m.v.

Periodeafgrænsningsposter under kortfristede 'Forpligtelser' 54.407 t.kr. (2022: 57.606 t.kr.) består primært af modtagne indbetalinger fra kunder vedrørende det efterfølgende regnskabsår.

	Gæld i alt 31.12. 2023	Kortfristet andel	Langfristet andel	Restgæld efter 5 år
Note 14 Langfristede gældsforpligtelser (t. kr.)				
Forpligtelserne fordeles således:				
Andre hensatte forpligtelser	1.986	0	1.986	0
Real- og kreditinstitutter	197.378	13.528	183.850	131.920
Periodiserede tilslutningsbidrag	519.760	21.049	498.711	417.506
	719.124	34.577	684.547	549.426

Note 15 Kontraktlige forpligtelser og eventualposter m.v. (t. kr.)

Eventualforpligtelser

AURA A/S og dets datterselskaber indgår i sambeskatning. Selskaberne hæfter ubegrænset og solidarisk for danske selskabsskatter inden for sambeskatningskredsen. Eventuelle senere korrektioner af den skattepligtige sambeskatningsindkomst eller kildeskatter på udbytte m.v. vil kunne medføre, at selskabernes hæftelse udgør et større beløb end det i regnskabet afsatte. Koncernen som helhed hæfter ikke over for andre.

Selskabet indgår i fælles momsregistrering med øvrige koncernselskaber i AURA Energi koncernen. Selskabet hæfter solidarisk for den samlede momsbetaling.

Operationelle leasingforpligtelser

Koncernens virksomheder har indgået operationelle leasingkontrakter med en gennemsnitlig månedlig leasingydelse 165 t.kr. (2022: 203 t.kr.).

Leasingkontrakterne har en restløbetid på op til 60 måneder (2022: 50 måneder) med en samlet nominal restleasingydelse på 5.419 t.kr. (2022: 3.949 t.kr.).

Huslejeforpligtelser

Der er indgået lejekontrakter vedrørende domicil- og lagerbygninger. Lejekontrakterne er uopsigelige i en periode op til to år, og den samlede leje udgør 952 t.kr.

Note 16	Pantsætninger og sikkerhedsstillelser (t. kr.)	Koncern		Modervirksomhed	
		2023	2022	2023	2022
	Følgende aktiver er stillet til sikkerhed for kreditinstitutter				
	Værdipapirer	260.900	315.580	99.564	167.926
	Grunde og bygninger	47.215	47.830	0	0
	Infrastruktur anlæg	288.863	302.498	0	0
	Kapitalinteresser i Spirii ApS	37.347	25.774	0	25.774
	Regnskabsmæssig værdi i alt	634.325	691.682	99.564	193.700

Der er afgivet førsteprioritetspant i AURA A/S' kapitalandele i Spirii ApS til Danmarks Grønne Investeringsfond. Pantet står til sikkerhed for et lån på 27,0 mio. kr. Det kan ikke uden forudgående skriftlig accept fra Danmarks Grønne Investeringsfond blive udloddet udbytte fra Spirii ApS til AURA A/S.

Modervirksomheden har desuden stillet kaution for dattervirksomhedernes lån, kreditfaciliteter og garantistillelser m.v. Pr. 31. december 2023 udgør lån, sikkerhedsstillelser og garantier m.v. 275,9 mio. kr. (2022: 331,4 mio. kr.).

Modervirksomheden har overfor fællesledede virksomheder stillet garanti m.v. på samlet 20,0 mio. kr.

Modervirksomheden har overfor samhandelspartnere, som en del af elhandelsaktiviteten, stillet garanti for det til enhver tid værende mellemværende. Garantien udgør maksimalt 60,0 mio. kr. (2022: 60,0 mio. kr.).

Koncernen har over for øvrige samhandelspartnere stillet arbejds- og betalingsgarantier for 12,7 mio. kr. (2022: 13,5 mio. kr.).

Noter

Note 17 Afledte finansielle instrumenter

I 'Andre tilgodehavender' hhv. 'Anden gæld' indgår dagsværdi af sikringsinstrumenter til sikring af indkøbsprisen på el på indgående fremtidige salgskontrakter i AURA El-handel og til sikring af salgsprisen på en andel af forventet produktion fra koncernens vindkraftanlæg.

I AURA El-handel er sikringen foretaget gennem indgåelse af finansielle kontrakter med henblik på at sikre back-to-back afdækning af erhvervs-kunder og minimere elprisisikoen på øvrige produkter, hvor selskabet garanterer en fast pris over en periode.

Volumen og dagsværdi af kontrakter pr. 31. december 2023 udgør følgende:

	<u>Koncern</u>
	<u>2024</u>
Volumen (MWh)	
System	2.036
DK 1 og DK 2	27.046
Dagsværdi (t.kr)	
System	389
DK 1 og DK 2	-3.319
I alt	-2.929

'System' er kontrakter, som afdækker den fælles nordiske systempris, mens 'DK 1' og 'DK 2' er kontrakter, som afdækker områdetillægget for de to områder, som Danmark er opdelt i, og hvor AURA El-handel leverer strøm. System og område-tillæg udgør tilsammen elprisen i de respektive områder.

Til afdækning af koncernens produktion på vindkraftanlæg i 2024 er der indgået købskontrakter dækkende en mængde på 16.226 MWh, som pr. 31. december 2023 har en dagsværdi på 603 t. kr.

Kontrakterne er afledte finansielle instrumenter og opfylder betingelserne for regnskabsmæssig sikring, hvorfor reguleringen af dagsværdien af kontrakterne indregnes direkte på egenkapitalen fratrukket skat. Dagsværdien pr. 31. december 2023 udgør netto før skat 2.331 t.kr. og efter skat 1.818 t.kr.

Note 18 Efterfølgende begivenheder (t. kr.)

Efter balancedagen er der indgået aftale om salg af anparter i Spirii ApS. Salget, der er betinget af myndighedernes godkendelse, vil når salget effektueres medføre en betydelig regnskabsmæssig gevinst, som vil blive indregnet i 2024.

Note 19 **Nærtstående parter** (t. kr.)

Virksomheden oplyser kun om transaktioner med nærtstående parter, der ikke er gennemført på normale markedsvilkår, jf. lovens § 98 c, stk. 7. Alle transaktioner med nærtstående parter er gennemført på normale markedsvilkår.

Note 20 Resultatdisponering (t. kr.)	Modervirksomheder	
	2023	2022
Overført resultat	96.390	-25.275
	96.390	-25.275

Note 21 **Honorar til repræsentantskabsvalgt revisor** (t. kr.)

I henhold til Årsregnskabsloven skal honorar til repræsentantskabsvalgt revisor særskilt specificeres. Honoraret indgår under 'Andre eksterne omkostninger'.

	Koncern	
	2023	2022
Samlet honorar til EY:		
Honorar vedrørende lovpligtig revision	453	405
Skattemæssig rådgivning	457	188
Erklæringsopgaver med sikkerhed	101	23
Andre ydelser	544	313
	1.555	929

Anvendt regnskabspraksis

Årsrapporten for AURA Energi a.m.b.a. er aflagt i overensstemmelse med årsregnskabslovens bestemmelser for klasse C-virksomheder (stor).

Ændring i anvendt regnskabspraksis i datterselskabet Dinel A/S

Datterselskabet Dinel A/S har ændret anvendt regnskabspraksis vedrørende den regnskabsmæssige behandling af tilslutningsbidrag (investeringsbidrag). Med henblik på at opnå en mere retvisende indtægtsførelse af tilslutningsbidrag har Dinel A/S ændret anvendt regnskabspraksis vedrørende den regnskabsmæssige behandling af tilslutningsbidrag.

Tilslutningsbidrag ændres fra indtægtsførelse i takt med arbejdets udførelse til indtægtsførelse i takt med, at der foretages afskrivning på de tilhørende aktiver, som tilslutningsbidraget er med til at finansiere.

Ledelsen vurderer, at ændringen medfører, at der bedre opnås et retvisende billede af indtægtsførelsen af tilslutningsbidraget.

Periodiserede tilslutningsbidrag medtages som følge heraf fremover under Periodiseret tilslutningsbidrag i passiverne fordelt på en lang- og kortfristet del, som indtægtsføres, i takt med at der foretages afskrivninger på de tilhørende aktiver.

I koncernregnskabet indebærer ændringen en negativ påvirkning af henholdsvis Årets resultat før skat på -48.798 t.kr. (2022: -17.714 t.kr.) og Årets resultat efter skat på -38.063 t. kr. (2022: -13.817 t.kr.). Skat af årets resultat er påvirket med 10.736 t.kr. (2022: 3.897 t. kr.). Det indregnede udskudte skatteaktiv er forøget med 43.131 t.kr. (2022: 38.473 t.kr.). Egenkapitalen pr. 31. december 2023 reduceres med 391.701 t.kr. (353.639 t.kr. pr. 31. december 2022, hvoraf 339.822 t.kr. udgør den akkumulerede effekt af ændring i anvendt regnskabspraksis primo 2022). Den indregnede udskudte skatteforpligtelse er reduceret med 67.349 t.kr. (2022: 61.272 t.kr.). Balancesummen forøges med 43.131 t.kr. (38.473 t.kr. pr. 31. december 2022). Der er foretaget tilpasning af sammenligningstallene for tidligere år.

I moderselskabet indebærer ændringen en negativ påvirkning af Årets resultat efter skat på -38.063 t.kr. (2022: -13.817 t.kr.). Ændringen har ingen skatteeffekt. Kapitalandele i datterselskaber reduceres med 391.701 t.kr. (353.639 t.kr. pr. 31. december 2022). Egenkapita-

len pr. 31. december 2023 reduceres med 391.701 t.kr. (353.639 t.kr. pr. 31. december 2022, hvoraf 339.822 t.kr. udgør den akkumulerede effekt af ændring i anvendt regnskabspraksis primo 2022). Balancesummen reduceres med 391.701 t.kr. (353.639 t.kr. pr. 31. december 2022). Der er foretaget tilpasning af sammenligningstallene for tidligere år.

Årsregnskabet er derudover aflagt efter samme regnskabspraksis som sidste år.

Omstruktureringer

D. 31. oktober 2023 overdrog AURA Energi a.m.b.a. samtlige sine ejerandele i de 100 %-ejede dattervirksomheder til AURA A/S. Da omstruktureringen er koncernintern, er årsrapporten udarbejdet efter sammenlægningsmetoden, som om ejerforholdene altid havde været sådan, og sammenligningstal er tilrettet.

AURA Fiber A/S og AURA Fiber Kazoom A/S er i løbet 2023 fusioneret med AURA Fiber A/S som fortsættende selskab. Da fusionen er koncernintern, er årsrapporten udarbejdet efter sammenlægningsmetoden, som om de to selskaber altid havde været én enhed, og sammenligningstal er tilrettet.

Koncernregnskabet

Bestemmende indflydelse

Koncernregnskabet omfatter modervirksomheden AURA Energi a.m.b.a. og de dattervirksomheder, hvori moderselskabet har bestemmende indflydelse (kontrol).

Betydelig indflydelse

Virksomheder, hvori koncernen kan udøve betydelig indflydelse på finansielle og driftsmæssige beslutninger, klassificeres som associerede virksomheder. Betydelig indflydelse antages at foreligge, når modervirksomheden direkte eller indirekte besidder eller råder over 20 % eller mere af stemmerettighederne, men der ikke foreligger bestemmende indflydelse.

Fællesledede arrangementer og virksomheder

Fællesledede arrangementer er aktiviteter eller virksomheder, hvori koncernen gennem samarbejdsaftaler med

en eller flere parter har fælles bestemmende indflydelse. Fælles bestemmende indflydelse indebærer, at beslutninger om de relevante aktiviteter kræver enstemmighed blandt de parter, der har den fælles bestemmende indflydelse.

En koncernoversigt fremgår af ledelsesberetningen.

Koncernregnskabsudarbejdelse

Koncernregnskabet er udarbejdet som et sammendrag af modervirksomhedens og dattervirksomheders regnskaber samt pro rata andel af fællesledede arrangementer opgjort efter koncernens regnskabspraksis, elimineret for koncerninterne indtægter og omkostninger, aktiebesiddelser, interne mellemværender og udbytter samt realiserede og urealiserede fortjenester ved transaktioner mellem de konsoliderede virksomheder.

Virksomhedssammenslutninger

Nyerhvervede virksomheder indregnes i koncernregnskabet fra overtagelsestidspunktet. Solgte eller afviklede virksomheder indregnes i koncernregnskabet frem til afståelsestidspunktet. Sammenligningstal korrigeres ikke for ny erhvervede virksomheder.

Overtagelsestidspunktet er det tidspunkt, hvor koncernen faktisk opnår kontrol over den overtagne virksomhed.

Ved køb af nye virksomheder, hvor koncernen opnår bestemmende indflydelse over den købte virksomhed, eller det er et fællesledet arrangement, anvendes overtagelsesmetoden. De tilkøbte virksomheders identificerede aktiver, forpligtelser og eventualforpligtelser måles til dagsværdi på overtagelsestidspunktet. Identificerbare immaterielle aktiver indregnes, hvis de kan udskilles eller udspringer fra en kontraktlig ret. Der indregnes udskudt skat af de foretagne omvurderinger.

Omkostninger, afholdt i forbindelse med virksomhedskøb, indregnes i resultatopgørelsen i afholdelsesåret.

Afledte finansielle instrumenter

Datterselskabet AURA El-handel A/S har et risikostyrings-system, der ved salg af el indebærer, at prisvariabilitet indenfor givne rammer skal udligne hinanden. Som led i risikostyringen indgås finansielle aftaler om køb af el til

sikring af salgskontrakternes volumen. Datterselskabet AURA VE A/S og AURA Nørhede-Hjortmose ApS indgår salgskontrakter til afdækning af produktion på vindkraft-anlæg. De indgåede finansielle salgsaftaler betragtes regnskabsmæssigt som afledte finansielle instrumenter.

Afledte finansielle instrumenter indregnes første gang i balancen til kostpris og måles efterfølgende til dagsværdi. Positive og negative dagsværdier af afledte finansielle instrumenter indgår i andre tilgodehavender, henholdsvis anden gæld.

Ændringer i dagsværdi af afledte finansielle instrumenter, der er klassificeret som og opfylder kriterierne for sikring af dagsværdien af et indregnet aktiv eller en indregnet forpligtelse, indregnes i resultatopgørelsen sammen med ændringer i dagsværdien af det sikrede aktiv eller den sikrede forpligtelse.

Ændringer i dagsværdi af afledte finansielle instrumenter, som anvendes til sikring af fremtidige pengestrømme og opfylder betingelserne herfor, indregnes direkte i egenkapitalen.

For afledte finansielle instrumenter, som ikke opfylder betingelserne for behandling som sikringsinstrumenter, indregnes ændringer i dagsværdi løbende i resultatopgørelsen.

Leasingkontrakter

Koncernen har valgt IAS 17 som fortolkningsbidrag for klassifikation og indregning af leasingkontrakter. Leasingkontrakter, hvor virksomheden ikke har alle væsentlige fordele og risici forbundet med ejendomsretten, er operationel leasing. Ydelser i forbindelse med operationel leasing og øvrige lejekontrakter indregnes i resultatopgørelsen over kontraktens løbetid. Koncernens samlede forpligtelser vedrørende operationelle leasing- og lejekontrakter oplyses under eventualposter.

Resultatopgørelse

Nettoomsætning

Virksomheden har valgt IAS 11/IAS 18 som fortolkningsbidrag for indregning af omsætning.

Ved indgåelse af salgskontrakter, der består af flere separate salgstransaktioner, opdeles kontraktsummen på de enkelte salgstransaktioner efter den relative dagsværdimetode. De separate salgstransaktioner indregnes som nettoomsætning, når kriterierne gældende for salg af varer, tjenesteydelser eller entreprisekontrakter er opfyldt.

En kontrakt opdeles på enkelttransaktioner, når dagsværdien af de enkelte salgstransaktioner kan opgøres pålideligt, og salgstransaktionerne hver især har selvstændig værdi for køber. Salgstransaktioner vurderes at have selvstændig værdi for køber, når transaktionen er individuelt identificerbar og normalt sælges enkeltvis.

Nettoomsætningen måles til dagsværdien af det aftalte vederlag eksklusive moms og afgifter. Alle former for afgivne rabatter indregnes i nettoomsætningen.

Omsætning fra salg af varer

Indtægter fra salg af varer, hvilket omfatter el og fiberbase-rede indholdsydelser, indregnes i nettoomsætningen, når overgang af de væsentligste fordele og risici til køber har fundet sted, indtægten kan opgøres pålideligt, og betaling forventes modtaget. I de tilfælde, hvor solgte varer løbende leveres og integreres med købers ejendom, indregnes omsætningen i nettoomsætningen, i takt med at levering sker, hvorved nettoomsætningen svarer til salgsværdien af årets udførte arbejder.

Omsætning fra salg af tjenesteydelser

Omsætning fra levering af tjenesteydelser, der omfatter transport af el, fiberbaserede bredbåndstjenester, ledningsregistrering, projekter der ikke er igangværende arbejder m.v., indregnes, i takt med at serviceydelserne leveres.

Omsætning fra entreprisekontrakter

Entreprisekontrakter vedrørende elinstallationsopgaver, hvor der leveres anlæg med høj grad af individuel tilpasning, indregnes i nettoomsætningen, i takt med at produktionen udføres, hvorved omsætningen svarer til salgsværdien af årets udførte arbejder (produktionsmetoden). Når resultatet af en entreprisekontrakt ikke kan skønnes pålideligt, indregnes omsætningen kun svarende til de medgåede omkostninger, i det omfang det er sandsynligt, at de vil blive genindvundet.

Færdiggørelsesgraden opgøres med udgangspunkt i forbrugte omkostninger i forhold til seneste omkostnings-estimat.

Omsætning, tilslutningsbidrag

Tilslutningsbidrag indtægtsføres i resultatopgørelsen over 40 år, i takt med at der foretages afskrivning på de tilhørende investeringer.

Omsætning, over-/underdækning

Datterselskabet Dinel A/S er underlagt indtægtsrammer i henhold til Lov om Elforsyning. Der opgøres årligt en over- eller underdækning efter Lov om Elforsyning i forhold til opkrævede priser. Såfremt der er en overdækning, tilbageføres denne til forbrugerne ved indregning i efterfølgende års priser. En underdækning kan opkræves hos forbrugerne, såfremt ledelsen beslutter dette.

Årets over- eller underdækning indregnes i omsætningen, mens saldo for reguleringsmæssig over- og underdækning indregnes under henholdsvis gældsforpligtelser og tilgodehavender. Saldoen udgør det beløb, som virksomheden forventer at tilbagebetale eller opkræve i kommende års takster.

Direkte omkostninger

Posten indeholder køb af el og systemtariffer, køb af råvarer, hjælpematerialer og indholdsydelser vedrørende varer nævnt under omsætning fra salg af varer og tjenesteydelser.

Andre eksterne omkostninger

Heri indgår omkostninger i form af vedligeholdelse af el- og fibernet, drift af bygninger og vognpark, kommunikation og marketing, administration, lokaler, tab på debitorer m.v., samt honorar til repræsentantskabsvalgt revisor.

Personaleomkostninger

Personaleomkostninger omfatter løn og gager, inklusive feriepenge og pensioner, samt andre omkostninger til social sikring m.v. til selskabets medarbejdere. I personaleomkostninger er fratrukket modtaget godtgørelse fra offentlige myndigheder.

Andre driftsindtægter

Andre driftsindtægter indeholder regnskabsposter af sekundær karakter i forhold til virksomhedernes aktiviteter, herunder fortjeneste ved afhændelse af immaterielle og materielle anlægsaktiver og amortisering af modtagne offentlige tilskud og modtagne forsikringsdækninger vedrørende aktiverede anlæg.

Andre driftsomkostninger

Andre driftsomkostninger indeholder regnskabsposter af sekundær karakter i forhold til virksomhedernes aktiviteter, herunder omkostninger ved selskabssammenlægninger m.v. og tab ved afhændelse eller kassering af materielle anlægsaktiver.

Resultat af kapitalandele i dattervirksomheder

Efter den indre værdis metode indregnes en forholdsmæssig andel af resultat efter skat i de underliggende virksomheder i resultatopgørelsen. Resultatandele efter skat i dattervirksomheder præsenteres i resultatopgørelsen som en særskilt linje. For kapitalandele i dattervirksomheder foretages fuld eliminerings af koncerninterne avancer/tab.

Resultat af kapitalandele i fællesledede virksomheder

Efter den indre værdis metode indregnes en forholdsmæssig andel af resultat efter skat i de underliggende virksomheder i resultatopgørelsen. Resultatandele efter skat i fællesledede virksomheder præsenteres i resultatopgørelsen som en særskilt linje. Der foretages forholdsmæssig eliminerings af koncerninterne avancer/tab.

Finansielle indtægter og omkostninger

Finansielle indtægter og omkostninger indeholder renter, kursgevinster og -tab vedrørende værdipapirer, gæld og transaktioner i fremmed valuta, amortisering af finansielle aktiver og forpligtelser samt tillæg og godtgørelser under acontoskatteordningen m.v. Kapitalandele, som ikke er optaget til handel på et aktivt marked, måles til kostpris, og eventuel nedskrivning indregnes i finansielle poster.

Skat af årets resultat

Modervirksomheden AURA Energi a.m.b.a. er beskattet efter Selskabsskattelovens § 1.1.6 og dermed ikke med i sambeskatningen.

Modervirksomhedens dattervirksomheder er omfattet af de danske regler om tvungen sambeskatning. Dattervirksomheder indgår i sambeskatningen fra det tidspunkt, hvor de indgår i konsolideringen i koncernregnskabet og frem til det tidspunkt, hvor de udgår fra konsolideringen.

Dattervirksomheden AURA A/S er administrationselskab for sambeskatningen og afregner som følge heraf alle betalinger af selskabsskat med skattemyndighederne.

Den aktuelle danske selskabsskat fordeles ved afregning af sambeskatningsbidrag mellem de sambeskattede virksomheder i forhold til disses skattepligtige indkomster. I

tilknytning hertil modtager virksomheder med skattemæssigt underskud sambeskatningsbidrag fra virksomheder, der har kunnet anvende dette underskud til nedsættelse af eget skattemæssigt overskud.

Årets skat, der består af årets aktuelle selskabsskat, årets sambeskatningsbidrag og ændring i udskudt skat indregnes i resultatopgørelsen med den del, der kan henføres til årets resultat, og direkte i egenkapitalen med den del, der kan henføres til poster direkte i egenkapitalen.

Balance

Immaterielle og materielle aktiver

Erhvervede rettigheder består af IP-adresser og licenser, rettigheder til VE-projekter samt forudbetalinger for immaterielle aktiver. Udviklingsprojekter vedrører egenoparbejdede IT-udviklings- og digitaliseringsprojekter.

Kostprisen for de immaterielle aktiver omfatter anskaffelsesprisen og omkostninger direkte tilknyttet anskaffelsen indtil det tidspunkt, hvor aktivet er klar til brug. For egenfremstillede aktiver omfatter kostprisen direkte og indirekte omkostninger til materialer, komponenter, underleverandører og løn. Målingen sker til kostpris med fradrag af akkumulerede afskrivninger, som foretages over den forventede brugstid eller licensaftaleperiode.

Grunde og bygninger, produktionsanlæg og maskiner samt andre anlæg, driftsmateriel og inventar er aktiveret som materielle anlægsaktiver og måles til kostpris med fradrag af akkumulerede af- og nedskrivninger. Der afskrives ikke på restværdier, herunder grunde.

Kostprisen for de materielle aktiver omfatter anskaffelsesprisen og omkostninger direkte tilknyttet anskaffelsen indtil det tidspunkt, hvor aktivet er klar til brug. For egenfremstillede aktiver omfatter kostprisen direkte og indirekte omkostninger til materialer, komponenter, underleverandører og løn.

Kostprisen på et samlet aktiv opdeles i separate bestanddele, der afskrives hver for sig, hvis brugstiden på de enkelte bestanddele er forskellige.

Der foretages lineære afskrivninger over den forventede brugstid, baseret på følgende vurdering af aktivernes forventede maksimale brugstider.

Erhvervede IP-adresser	10 år
Rettigheder til VE-projekter	3-10 år
IT-udviklings- og digitaliseringsprojekter	3-10 år
Bygninger	20-40 år
Bygningsfacader og indretning	10-20 år
Produktionsanlæg og maskiner	7-45 år
Andre anlæg, driftsmateriel og inventar	3-10 år

Produktionsanlæg og maskiner indeholder bl.a. infrastrukturanlæg vedrørende el- og fiberaktiviteter, vindmøller og

ladenetværk til elbiler. Afskrivningsgrundlaget opgøres under hensyntagen til aktivets restværdi og reduceres med eventuelle nedskrivninger.

Afskrivningsperioden og restværdi fastsættes på anskaffelsestidspunktet og revurderes årligt. Overstiger restværdien aktivets regnskabsmæssige værdi, ophører afskrivning.

Fortjeneste og tab ved salg af im- og materielle aktiver opgøres som forskellen mellem salgsprisen med fradrag af salgskomkostninger og den regnskabsmæssige værdi på salgstidspunktet. Fortjeneste eller tab indregnes i resultatopgørelsen under andre driftsindtægter henholdsvis andre driftsomkostninger.

Finansielle aktiver

Kapitalandele i dattervirksomheder

Kapitalandele i dattervirksomheder måles efter den indre værdis metode.

Ved første indregning måles kapitalandele i dattervirksomheder til kostpris. Transaktionsomkostninger indregnes i andre eksterne omkostninger. Kostprisen allokeres i overensstemmelse med overtagelsesmetoden, jf. anvendt regnskabspraksis for virksomhedssammenslutninger.

Kostprisen værdireguleres med resultatandele efter skat opgjort efter koncernens regnskabspraksis med fradrag eller tillæg af urealiserede koncerninterne avancer/tab.

Konstaterede merværdier og eventuel goodwill i forhold til den underliggende virksomheds regnskabsmæssige indre værdi amortiseres i overensstemmelse med anvendt regnskabspraksis for de aktiver og forpligtelser, som de kan henføres til. Negativ goodwill indregnes i resultatopgørelsen. Modtaget udbytte fradrages den regnskabsmæssige værdi.

Kapitalandele i dattervirksomheder, der måles til regnskabsmæssig indre værdi, er underlagt krav om nedskrivningstest, hvis der foreligger indikationer på værdiforringelse.

Kapitalandele i fællesledede virksomheder

Kapitalandele i fællesledede virksomheder måles efter den indre værdis metode.

Ved første indregning måles kapitalandele i fællesledede virksomheder til kostpris. Transaktionsomkostninger indregnes i andre eksterne omkostninger. Kostprisen allokeres i overensstemmelse med overtagelsesmetoden,

jf. anvendt regnskabspraksis for virksomhedssammen- slutninger.

Konstaterede merværdier og eventuel goodwill i forhold til den underliggende virksomheds regnskabsmæssige indre værdi amortiseres i overensstemmelse med anvendt regnskabspraksis for de aktiver og forpligtelser, som de kan henføres til. Negativ goodwill indregnes i resultatopgørelsen. Modtaget udbytte fradrages den regnskabs- mæssige værdi.

Kapitalandele i fællesledede virksomheder, der måles til regnskabsmæssig indre værdi, er underlagt krav om nedskrivningstest, hvis der foreligger indikationer på vær- diforringelse.

Kapitalandele i associerede

Kapitalandele i associerede virksomheder måles til kost- pris. Modtaget udbytte, der overstiger den akkumulerede indtjening i den associerede virksomhed i ejerperioden, behandles som en reduktion af kostprisen. Kapital- andele i associerede virksomheder, der måles til kostpris, er underlagt krav om nedskrivningstest, hvis der foreligger indikationer på værdiforringelse.

Andre kapitalandele i brancheorienterede virksomheder

Andre kapitalandele med ejerandel mindre end 20 %, hvortil der er en varig tilknytning, præsenteres som finan- sielle aktiver og måles til kostpris. Andre kapitalandele, der måles til kostpris, er underlagt krav om nedskrivnings- test, hvis der foreligger indikationer på værdiforringelse.

Værdiforringelse af langfristede aktiver

Den regnskabsmæssige værdi af immaterielle, materielle og finansielle aktiver vurderes årligt for indikationer på værdi- forringelse, ud over det som udtrykkes ved afskrivning.

Foreligger der indikationer på værdiforringelse, foretages nedskrivningstest af hvert enkelt aktiv henholdsvis gruppe af aktiver. Der foretages nedskrivning til genindvindings- værdien, hvis denne er lavere end den regnskabsmæssige værdi.

Som genindvindingsværdi anvendes den højeste værdi af nettosalgspris og kapitalværdi. Kapitalværdien opgøres som nutidsværdien af de forventede nettopengestrømme fra anvendelsen af aktivet eller aktivgruppen og forventede nettopengestrømme ved salg af aktivet eller aktiv- gruppen efter endt brugstid.

Varebeholdninger

Varebeholdninger, som består af varer til videresalg samt

beholdninger af reservedele og dele til nyanlæg af elnet, fibernet og ladenetværk, måles til kostpris efter FIFO- metoden. Er netto- realisationsværdien lavere end kost- prisen, nedskrives til denne lavere værdi.

Kostprisen for varebeholdninger omfatter anskaffelses- pris med tillæg af hjemtagelsesomkostninger. Varer under fremstilling omfatter tillige direkte og indirekte omkost- ninger til materialer, komponenter, underleverandører og løn.

Nettorealizationsværdi for varebeholdninger opgøres som salgssum med fradrag af færdiggørelsesomkostninger og omkostninger, der afholdes for at effektivere salget, og fastsættes under hensyntagen til omsættelighed, ukurans og udvikling i forventet salgspris.

Tilgodehavender

Virksomheden har valgt IAS 39 som fortolkningsbidrag for indregning af omsætning.

Tilgodehavender måles til amortiseret kostpris.

Der foretages nedskrivning til imødegåelse af tab, hvor der vurderes at være indtruffet en objektiv indikation på, at et tilgodehavende eller en portefølje af tilgodehaven- der er værdiforringet. Hvis der foreligger en objektiv indi- kation på, at et individuelt tilgodehavende er værdifor- ringet, foretages nedskrivning på individuelt niveau.

Tilgodehavender, hvorpå der ikke foreligger en objektiv indikation på værdiforringelse på individuelt niveau, vur- deres på porteføljeniveau for objektiv indikation for værdi- forringelse. De objektive indikatorer, som anvendes for porteføljer, er fastsat ud fra historiske tabserfaringer.

Nedskrivninger opgøres som forskellen mellem den regn- skabsmæssige værdi af tilgodehavender og nutidsværdien af de forventede pengestrømme, herunder realisations- værdi af eventuelle modtagne sikkerhedsstillelser.

Entreprisekontrakter

Entreprisekontrakter måles til salgsværdien af det udførte arbejde. Salgsværdien måles på baggrund af færdiggørel- sesgraden på balancedagen og de samlede forventede indtægter på det enkelte igangværende arbejde.

Når salgsværdien på en entreprisekontrakt ikke kan op- gøres pålideligt, måles salgsværdien til de medgåede omkostninger eller nettorealizationsværdien, hvis denne er lavere.

Den enkelte entreprisekontrakt indregnes i balancen un-

der tilgodehavender eller gældsforpligtelser. Nettoaktiver (Kontraktaktiver) udgøres af summen af de entreprisekontrakter, hvor salgsværdien af det udførte arbejde overstiger acontofaktureringer. Nettoforpligtelser (Kontraktforpligtelser) udgøres af summen af de entreprisekontrakter, hvor acontofaktureringer overstiger salgsværdien. Omkostninger i forbindelse med salgsarbejde og opnåelse af kontrakter indregnes i resultatopgørelsen, i takt med at de afholdes.

Periodeafgrænsningsposter

Periodeafgrænsningsposter, indregnet under aktiver, omfatter afholdte omkostninger vedrørende efterfølgende regnskabsår.

Selskabsskat og udskudt skat

Aktuelle skatteforpligtelser og tilgodehavende aktuel skat indregnes i balancen som beregnet skat af årets skattepligtige indkomst, reguleret for skat af tidligere års skattepligtige indkomster og for betalte acontoskatter.

Skyldige og tilgodehavende sambeskatningsbidrag indregnes i balancen som 'Tilgodehavende selskabsskat' eller 'Skyldig selskabsskat'.

Udskudt skat måles efter den balanceorienterede gælds metode af alle midlertidige forskelle mellem regnskabsmæssig og skattemæssig værdi af aktiver og forpligtelser. I de tilfælde, hvor opgørelse af skatteværdien kan foretages efter forskellige beskatningsregler, måles udskudt skat på grundlag af den af ledelsen planlagte anvendelse af aktivet henholdsvis afvikling af forpligtelsen.

Udskudte skatteaktiver, herunder skatteværdien af fremførselsberettigede skattemæssige underskud, indregnes med den værdi, hvortil de forventes at blive anvendt, enten ved udligning i skat af fremtidig indtjening eller ved modregning i udskudte skatteforpligtelser inden for samme juridiske skatteenhed og jurisdiktion.

Der foretages regulering af udskudt skat vedrørende foretagne eliminerings af urealiserede koncerninterne avancer og tab.

Udskudt skat måles på grundlag af de skatteregler og skattesatser, der med balancedagens lovgivning vil være gældende, når den udskudte skat forventes udløst som aktuel skat.

Værdipapirer

Værdipapirer og kapitalandele, der består af børsnoterede aktier og obligationer m.v., måles til dagsværdi på balancedagen.

Likvider

Likvider omfatter likvide beholdninger. Samtlige datterselskaber i koncernen har indgået en fælles cashpool-ordning med koncernens bankforbindelse. AURA A/S er i henhold til aftalen hovedkontohaver, mens tilknyttede selskaber er underkontohavere. I henhold til aftalen kan banken udligne træk og indeståender på selskabernes bankkonti, således at alene nettobeløbet udgør et mellemværende med banken. Træk eller indestående på bankkonti omfattet af aftalen er i årsrapporten præsenteret som likvide beholdninger henholdsvis kortfristet bankgæld.

Egenkapital

Reserve for nettopskrivning efter den indre værdis metode

Reserve for nettopskrivning efter den indre værdis metode omfatter nettopskrivninger af kapitalandele i tilknyttede og associerede virksomheder i forhold til kostpris. Reserveren kan ikke indregnes med et negativt beløb.

Reserve for udviklingsomkostninger

Reserve for udviklingsomkostninger består af lovpligtig binding af reserve for udviklingsomkostninger. Til- og af-gange på reserven afspejler aktiveringen af egenudviklede udviklingsprojekter. Reserven reduceres eller opløses, hvis de indregnede udviklingsomkostninger afskrives eller udgår af virksomhedens drift. Dette sker ved overførsel direkte til egenkapitalens frie reserver (overført overskud). Reserven opgøres efter skat.

Reserve for sikringstransaktioner

Reserve for sikringstransaktioner indeholder den akkumulerede nettoændring i dagsværdien af sikringstransaktioner, der opfylder kriterierne for sikring af fremtidige betalingsstrømme, og hvor den sikrede transaktion endnu ikke er realiseret. Reserven opløses, når den sikrede transaktion realiseres, hvis de sikrede pengestrømme ikke længere forventes realiseret, eller sikringsforholdet ikke længere er effektivt. Reserven repræsenterer ikke en selskabsretlig binding og kan derfor udgøre et negativt beløb.

Forpligtelser

Øvrige gældsforpligtelser måles til nettorealisationsværdi.

Periodiserede tilslutningsbidrag medtages under tilslutningsbidrag i passiverne fordelt på en lang- og kortfristet del, som indtægtsføres, i takt med at der foretages afskrivninger på de tilhørende aktiver.

Periodeafgrænsningsposter i øvrigt, indregnet under forpligtelser, omfatter modtagne betalinger vedrørende indtægter i de efterfølgende år samt amortiserede modtagne offentlige tilskud og forsikringsdækninger vedrørende aktiverede anlæg.

Pengestrømsopgørelse

Pengestrømsopgørelsen viser koncernens pengestrømme fordelt på drift, investering og finansiering for året, årets forskydning i likvider og koncernens likvider ved årets begyndelse og slutning.

Pengestrøm fra drift

Pengestrømme fra drift opgøres som koncernens andel af resultatet reguleret for ikke-kontante driftsposter, ændring i driftskapital og betalt selskabsskat.

Pengestrøm fra investering

Pengestrømme fra investering omfatter betaling i forbindelse med køb og salg af virksomheder og aktiviteter samt køb og salg af immaterielle, materielle og finansielle aktiver.

Pengestrøm fra finansiering

Pengestrømme fra finansiering omfatter optagelse af lån, afdrag på rentebærende gæld m.v.

Likvider

Likvider omfatter likvide beholdninger.

Segmentoplysninger

Der gives oplysninger på forretningssegmenter. Segmentoplysningerne følger koncernens regnskabspraksis, risici og interne økonomistyring.

Hoved- og nøgletal

De i hoved- og nøgletalsoversigten anførte nøgletal er beregnet således:

Overskudsgrad	$\frac{\text{Driftsresultat (EBIT)} \times 100}{\text{Nettoomsætning}}$
Bruttomargin	$\frac{\text{Bruttoresultat} \times 100}{\text{Nettoomsætning}}$
EBITDA-margin	$\frac{\text{EBITDA} \times 100}{\text{Nettoomsætning}}$
Likviditetsgrad	$\frac{\text{Omsætningsaktiver} \times 100}{\text{Kortfristede gældsforpligelser}}$
Soliditetsgrad	$\frac{\text{Egenkapital, ultimo} \times 100}{\text{Passiver i alt, ultimo}}$
Egenkapitalforrentning	$\frac{\text{Resultat efter skat} \times 100}{\text{Gennemsnitlig egenkapital}}$

Bestyrelsen





Henning Kruse Formand

Uddannelsesbaggrund

Ledelse og marketing.
Bestyrelseskursus, Dansk Energi.

Stilling

Ejerleder, HK Consult.

Erhvervs erfaring

2010-2016 Lobbyist, Siemens Wind Power.
2004-2010 Eksportchef, Siemens Wind Power.
1988-2004 Salgs- og eksportchef, Bonus Energy.

Energi-sektor erfaring

Vindenergi, vedvarende energi, organisationsarbejde, politisk lobbyarbejde samt salg og marketing.

Bestyrelses erfaring

Nuværende poster:

Bestyrelsesformand i AURA Energi a.m.b.a., AURA A/S og ADA Green Energy A/S.
Næstformand i K/S Thorup-Sletten.
Bestyrelsesmedlem i AURA Rådgivning A/S, AURA VE A/S, HAJJ Windkraft GmbH, Windpark Eckolstadt GmbH, Windpark Hohenseefeld GmbH, Wind Europe, Vindmølleindustrien i Danmark, Global Wind Energy Council, Tænk tanken European Technology Platform on Wind Energy.

Tidligere poster:

Bestyrelsesformand i AURA Fiber A/S, AURA EL-handel A/S, AURA Installation A/S, AURA E-Mobility og AURA Fiber Kazoom A/S.
Bestyrelsesmedlem i Jysk AURA VE Komplementar ApS, Jysk AURA VE P/S og EMD International A/S.

Generel ledelses erfaring

Generel ledelse, salgsløsning og formand for flere af de nævnte bestyrelser.

Øvrige kompetencer

Holistisk analyse.



Peter Rønne Færch Næstformand

Uddannelsesbaggrund

HD (o), AU.
Bestyrelseskursus, Dansk Energi.

Stilling

Regional Director, direktionsmedlem, Lidl Danmark.

Erhvervs erfaring

2016-2018 Salgsdirektør, Tulip Food Company.
2013-2016 Sales Manager, Lidl Danmark.
2011-2013 Salgschef, Bestseller (DACH).

Energi-sektor erfaring

Bestyrelsesmedlem i Østjysk Energi SI siden 2000 og efterfølgende i AURA-selskaber.

Bestyrelses erfaring

Nuværende poster:

Næstformand i AURA Energi a.m.b.a. og AURA A/S.
Bestyrelsesmedlem i AURA Fiber A/S og AURA Rådgivning A/S.

Tidligere poster:

Bestyrelsesmedlem i Dinel A/S, AURA EL-handel A/S, AURA Installation A/S, AURA VE A/S, AURA Fiber Kazoom A/S og AURA E-Mobility A/S.

Generel ledelses erfaring

Ansvarlig for en organisation af +1500 medarbejdere.
Fuld PL i daglig drift.

Øvrige kompetencer

Salgsledelse, strategi, organisationsudvikling, projektledelse og analyse.



Lars Broni

Uddannelsesbaggrund

Cand.jur., Aarhus Universitet.
Bestyrelseskursus, Dansk Energi.

Stilling

Selvstændig advokat.

Erhvervs erfaring

1985-1992 Advokat/fuldmægtig.
1985-2019 Ekstern lektor på jurauddannelsen på Aarhus Universitet.

Energi-sektorer erfaring

Medlem af bestyrelser i forbrugerejede el-selskaber siden 2007.

Bestyrelses erfaring

Bestyrelsesmedlem i AURA Energi a.m.b.a., AURA A/S, AURA VE A/S, ADA Green Energy A/S.
Medlem af fondsbestyrelse i Miljø- og Energifonden af 2005.

Tidligere poster:

Næstformand i AURA El-handel A/S.
Bestyrelsesmedlem i AURA Installation A/S, AURA E-Mobility, AURA Rådgivning A/S og AURA Fiber A/S.

Generel ledelses erfaring

Erfaring som bestyrelsesformand og -næstformand i forskellige selskaber.

Øvrige kompetencer

Medlem af Danske Advokaters fagudvalg for klima, der bl.a. afgiver høringssvar om ny lovgivning inden for energi-, klima- og miljøområdet.



Jette Schmidt Buch

Uddannelsesbaggrund

Merkonom i regnskab, Skanderborg-Odder Handelsskole.
HR business coach, El-Kholy Consult.
Certificeret i NEO-PI-3 personlighedstest, El-Kholy Consult.
Top certificering i NEO-PI-3, El-Kholy Consult.
Rekruttering, Erhvervsakademi Aarhus.
Bestyrelseskursus, Dansk Energi.

Stilling

HR-chef, AURA A/S.

Erhvervs erfaring

2016-2023 HR-souschef, AURA A/S.
2014-2016 HR Business Partner, AURA A/S.
2008-2014 Bogholder, Galten Elværk.

Energi-sektorer erfaring

Medarbejder hos Galten Elværk a.m.b.a., senere AURA A/S, siden 2008.
Bestyrelsesmedlem i AURA Energi a.m.b.a. siden 2020.

Bestyrelses erfaring

Nuværende poster:
Bestyrelsesmedlem i AURA Energi a.m.b.a., AURA A/S og AURA Fiber A/S.

Tidligere poster:

Bestyrelsesmedlem i AURA Fiber Kazoom A/S.

Generel ledelses erfaring

Personaleledelse.

Øvrige kompetencer

Personalejura, HR, ledelse, business coach, rekruttering, arbejdsmiljø, sparringspartner og netværk.



Claus Ørnbjerg Christensen

Uddannelsesbaggrund

Grafisk tekniker, Aarhus Tekniske Skole.
Grafonom, Den Grafiske Højskole.
Merkonom, Handelshøjskolen i København.
Bestyrelseskursus, Dansk Energi.

Stilling

Selvstændig bogtrykker siden 1980.

Energisektorerfaring

Bestyrelsesmedlem Viby El-værk A.m.b.a., senere AURA, siden 2001.

Bestyrelseserfaring

Bestyrelsesmedlem i AURA Energi a.m.b.a., AURA A/S, Dinel A/S og Werks Grafiske Hus.

Tidligere poster:

Bestyrelsesformand i Viby El-værk A.m.b.a. og Venstre (Viby/Ormslev).
Bestyrelsesmedlem i AURA Installation A/S, AURA E-Mobility, AURA El-handel A/S, AURA Rådgivning A/S, AURA Fiber Kazoom A/S, AURA VE A/S, K/S Bondön 2, Havvind Aarhus Bugt P/S, Komplementarselskabet Havvind Aarhus Bugt ApS og GRAKOM Østjylland.

Generel ledelseserfaring

Grafisk kommunikation - design og ledelse af virksomhed.

Øvrige kompetencer

Censor for de grafiske grunduddannelser.
Tidl. medlem af uddannelsesudvalg på tekniske skoler, Aarhus Tech og Hansenberg.



Ivan Dybvad

Uddannelsesbaggrund

Den finansielle sektor.
Bestyrelsesuddannelse, AU/BSS.
Bestyrelseskursus, Dansk Energi.

Stilling

Erhvervs erfaring

2006-2016 Erhvervs-kundecheff, Aarhus Lokalbank/Vestjysk Bank.
1996-2006 Erhvervschef, Danske Banks finanscenter i Aarhus.
1989-1996 Filialchef, Provinsbanken/Danske Bank.

Energisektorerfaring

Erfaring relaterer til medlem af repræsentantskabet i henholdsvis Østjysk Energi SI og AURA Energi a.m.b.a. fra 2010 og bestyrelsesmedlem i AURA Energi a.m.b.a. fra 2017.

Bestyrelseserfaring

Nuværende poster:
Næstformand i Fonden DGI-Huset, Aarhus.
Bestyrelsesmedlem i AURA Energi a.m.b.a., AURA A/S og Dinel A/S.

Tidligere poster:

Hovedformand i Testrup-Mårslet Gymnastikforening.
Formand i DGI Aarhusegnen, Mårslet Fællesråd og Venstre Aarhus Syd.
Medlem i DGI's landsledelse, Det nationale Hestesportscenter Vilhelmsborg, Design- og Idrætsefterskolen Skamling og Aarhus Byråd (vikariat).

Generel ledelseserfaring

Relaterer til mine jobs i den finansielle sektor, samt hvad der er tilegnet via mine bestyrelsesposter.

Øvrige kompetencer

Virksomhedsdrift, økonomi og finansiering.



Susanne Lee Jørgensen

Uddannelsesbaggrund

Cand.merc. (jur.), Handelshøjskolen i Aarhus.
Bestyrelsesuddannelse, AU/BSS.
Bestyrelseskursus, Dansk Energi.

Stilling

Malerfirma Helge & Michael Jørgensen A/S
Selvstændig virksomhed med særligt ansvar for HR/ESG, Økonomi & Administration.

Erhvervs erfaring

1999-2007 Aarhus Kommune, Mag. Afd. for Sundhed og Omsorg, Personaleafdelingen. Personalejuridisk konsulent/udviklingskonsulent.

Energi-sektorerfaring

Repræsentantskabsmedlem samt bestyrelsesmedlem i AURA-selskaber siden 2020.

Bestyrelseserfaring

Nuværende poster:
Bestyrelsesmedlem i AURA Energi a.m.b.a., AURA A/S, AURA Installation A/S, AURA El-handel A/S, AURA E-Mobility og Malerfirma Helge & Michael Jørgensen A/S.

Tidligere poster:

Bestyrelsesformand i Brabrand Erhvervsforening.

Generel ledelseserfaring

Indgår siden 2007 i ledelsen i Malerfirma Helge & Michael Jørgensen A/S. Varetagelse af personaleansvar samt generel virksomhedsdrift. Som bestyrelsesmedlem i samme virksomhed - deltagelse i overordnet strategiarbejde samt beslutninger i strukturelle/organisatoriske anliggender.

Øvrige kompetencer

Varetagelse af medlemmers interesse i en erhvervsforening, kendskab til SMV-virksomheder.



Charlotte Ellegaard Knudsen

Uddannelsesbaggrund

Cand.merc., Strategi og Marketing, AU/BSS.
Bestyrelsesuddannelse, SMV, AU.
Bestyrelseskursus, Dansk Energi.
Strategic Marketing, IAA Masterclass.
Certificeret coach, DIEU.

Stilling

Head of Marketing, Bucher Municipal
Indehaver/CEO, C Ellegaard Consult.

Erhvervs erfaring

2016-2019 Head of Marketing, Design Eyewear Group.
2013-2016 International Senior Category Manager, Arla Foods.
2013-2016 Marketingchef, Idémøbler/ILVA.

Energi-sektorerfaring

Bestyrelsesmedlem i AURA Energi a.m.b.a. og tilknyttede datterselskaber siden 2020. Bestyrelseskursus hos Dansk Energi.

Bestyrelseserfaring

Nuværende poster:
Bestyrelsesmedlem i AURA Energi a.m.b.a., AURA A/S, AURA El-handel A/S, AURA Installation A/S, AURA E-Mobility, Campen Auktioner A/S, Fonden DGI Huset Aarhus og Fredborg A/S.

Tidligere poster:

Bestyrelsesmedlem i Vingsted Hotel & conferencecenter.

Generel ledelseserfaring

+ 25 års ledererfaring som ansvarlig for strategi og branding i større danske virksomheder som TDC-butik, ILVA, Idémøbler og Arla.

Øvrige kompetencer

Specialist i strategi og forretningsudvikling, med særligt fokus på kunderelationer, kommunikation og branding. Stor erfaring med udvikling af digitale forretningsmodeller, herunder anvendelse af AI, særligt i marketing og salg. Arbejder aktivt i bestyrelser for omstilling til mere bæredygtige forretningsmodeller.



Bjørn Kristensen

Uddannelsesbaggrund

Handelsuddannet, Aarhus Købmandsskole. Diplomleder (Mini MBA), Provana. Bestyrelsesformandsuddannelse, AU/BSS, VIA University. Bestyrelseskursus, Dansk Energi.

Stilling

Selvstændig, Aarhus SeaRangers ApS, LC Skagen ApS, Bernie Business og Naturlig Rent ApS.

Erhvervs erfaring

2013-2018 CEO, Miljørent A/S.

Energi-sektor erfaring

Bestyrelsesmedlem i Østjysk Energi siden 2007 og dernæst i AURA-selskaber.

Bestyrelses erfaring

Nuværende poster:

Bestyrelsesformand i Erhvervsforum Aarhus og GOFUS Denmark. Bestyrelsesmedlem i AURA Energi a.m.b.a., AURA A/S, AURA El-handel A/S, AURA E-Mobility A/S og Skagens Venner.

Tidligere poster:

Bestyrelsesmedlem i Dinel A/S, AURA Fiber, A/S, Østjysk Energi Si og Miljørent A/S. Medlem i Aarhus Byråd.

Generel ledelses erfaring

CEO, Miljørent A/S, 100-150 medarbejdere.

CEO, Aarhus SeaRangers, 25-30 medarbejdere.

Øvrige kompetencer

Rekruttering/headhunting af ledere, netværksfacilitator, salg og marketing.



Lars Kromand

Uddannelsesbaggrund

Handelsuddannet, Butiksuddannet, Skanderborg. Diploma Brewmaster, SSOB (Carlsberg.) Obligatorisk bestyrelsesuddannelse for finansielle virksomheder, Fredericia. Bestyrelseskursus, Dansk Energi.

Stilling

Medindehaver og direktør for erhvervsrådgivningsfirmaet DanErhverv A/S

Erhvervs erfaring

2016- Indehaver og direktør i Admincom A/S.

2000-2016 Medindehaver og direktør for Zitcom A/S.

1992-2000 Medindehaver og direktør for erhvervsrådgivningsfirmaet DanErhverv A/S.

Energi-sektor erfaring

Bestyrelsesmedlem i Østjysk Energi SI, AURA-selskaber og AURA Energi a.m.b.a. siden 2010.

Bestyrelses erfaring

Nuværende poster:

Formand i Betterpeople A/S, Næstformand i Skanderborg-Hørning Fjernvarme A.m.b.a. Bestyrelsesmedlem i AURA Energi a.m.b.a., AURA A/S, AURA Fiber A/S, Admincom A/S, Admincom Gastro ApS, Skanderborg Bryghus A/S, HR Famly ApS og Lille Nyhavn A/S.

Tidligere poster:

Bestyrelsesformand i Zitcom A/S. Bestyrelsesmedlem i Dinel A/S, Nem Forsikring A/S, Next forsikring, Zitcom A/S, Zitcom Holding A/S og DanErhverv A/S.

Generel ledelses erfaring

Direktør for en række af selskaber siden 1992, herunder ansvar for både personale og økonomi.

Øvrige kompetencer

IT, produktudvikling og innovation.



Allan Kulas

Uddannelsesbaggrund

Elektriker, Poul Erik K. Jensen, Elinstallatør.
Bestyrelseskursus, Dansk Energi.

Stilling

Elektriker, Dinel A/S.

Erhvervs erfaring

1990-2014 Elektriker, Galten Elværk a.m.b.a.

Energi-sektorerfaring

33 års brancheerfaring inden for elforsyning. Bestyrelsesmedlem i AURA Energi a.m.b.a. og Dinel A/S siden 2000.

Bestyrelseserfaring

Nuværende poster:
Bestyrelsesmedlem i AURA Energi a.m.b.a., AURA A/S og Dinel A/S.

Generel ledelseserfaring

Øvrige kompetencer

Planlægning.



Karen Møgeltoft Lebeck

Uddannelsesbaggrund

Cand.ling.merc. i Virksomhedskommunikation, AU/BSS.
Bachelor i Kommunikation og Engelsk, AU.
Change Manager certificering, Prosci.
Bestyrelseskursus, Dansk Energi.

Stilling

Selvstændig kommunikationsrådgiver.

Erhvervs erfaring

2013-2018 Leder af branding og rekruttering, VIA University College.
2012-2013 Markedsføringsansvarlig, VIA University College.
2011-2012 Group Strategy Coordinator, Bestseller

Energi-sektorerfaring

Bestyrelsesmedlem i AURA Energi a.m.b.a. og tilknyttede datterselskaber siden 2020. Bestyrelseskursus hos Dansk Energi.

Bestyrelseserfaring

Nuværende poster:
Bestyrelsesmedlem i AURA Energi a.m.b.a., AURA A/S, AURA El-handel A/S, AURA Installation A/S og AURA E-Mobility A/S.

Generel ledelseserfaring

Personaleledelse, teamudvikling, strategiuudvikling, performanceopfølgning og ressourceplanlægning.

Øvrige kompetencer

Employer branding, branding, omdømme, procesfacilitering, digital forretningsudvikling og brugerrejser.



Ole Lykke Petersen

Uddannelsesbaggrund

Landmand/driftsleder, Bygholm Landbrugsskole. Bestyrelseskursus, Dansk Energi. Bestyrelseskursus i god fondsledelse, Erhvervsstyrelsen.

Stilling

Driftschef, Nordic Seed.

Erhvervs erfaring

1983-2008 Driftsleder, Pajbjergfonden.

Energi-sektorerfaring

Medlem af repræsentantskabet siden 2002. Medlem af AURA Energi a.m.b.a.'s bestyrelse siden 2018. Daglig ansvarlig for indkøb af energi, olie og el.

Bestyrelseserfaring

Nuværende poster: Bestyrelsesmedlem i AURA Energi a.m.b.a., AURA A/S, AURA Installation A/S, AURA El-handel A/S, AURA E-Mobility A/S, Pajbjergfonden og Cordulus A/S.

Generel ledelseserfaring

Daglig ledelse, personale, økonomi, budget og indkøb.

Øvrige kompetencer

Strategi og udvikling.



Lars Kreutzfeldt Rasmussen

Uddannelsesbaggrund

Grønt bevis, Bygholm Landbrugsskole. Bestyrelseskursus, Dansk Energi.

Stilling

Selvstændig landmand, planteavl og husdyr siden 1987.

Energi-sektorerfaring

Bestyrelseserfaring i elsektoren siden 1988.

Bestyrelseserfaring

Nuværende poster: Bestyrelsesformand i Dinel A/S. Bestyrelsesmedlem i AURA Energi a.m.b.a. og AURA A/S.

Tidligere poster:

Bestyrelsesmedlem i AURA Fiber A/S, AURA Rådgivning A/S, AURA El-handel A/S, Østjysk Energi af 18. marts 2002 A/S, Østjysk Energi forsyning A/S, Østjysk Energi Net ny 60 kV A/S og Mindus A/S.

Generel ledelseserfaring

Daglig ledelse med personaleansvar og erfaring som bestyrelsesformand.

Øvrige kompetencer

Økonomi.



Benedikte Sofie Werk

Uddannelsesbaggrund

Merk.d, Sustainable Business, EAAA.
HD Graduate, Business Administration,
AU/BSS.
BA, IT & Produktudvikling, AU,
Institut for datalogi.
Bestyrelseskursus, Dansk Energi.
Grundlæggende lederuddannelse,
HR Ledelsesakademiet.

Stilling

Senior Sustainability Advisor,
Energy Solution.

Erhvervs erfaring

2015-2023 ESG & CSR Manager,
WERKs Grafiske Hus A/S.

Energisektorerfaring

Rådgiver for flere virksomheder i energisektoren med mht. klimaregnskaber og CSRD-rapportering.

Bestyrelseserfaring

Nuværende poster:
Bestyrelsesmedlem i AURA Energi a.m.b.a., AURA /S og AURA Fiber A/S.

Tidligere poster:
Bestyrelsesmedlem i AURA Fiber Kazoom A/S og Venstre, Odder.

Generel ledelseserfaring

Tidligere afdelingsleder i WERKs Grafiske Hus A/S.

Øvrige kompetencer

Bæredygtig forretningsudvikling, klimaregnskab, CSRD-lovgivning og dobbeltvæsentligheds-vurdering, dataanalyse og databehandling, livscyklusanalyser, projektledelse, og opbygning af bæredygtige forretningsmodeller.



Carsten Höegh Christiansen

Uddannelsesbaggrund

Cand.merc.aud., Handelshøjskolen i Aarhus.
Statsautoriseret revisor.
Bestyrelsesuddannelse, Dansk Energi og PWC.

Stilling

Adm. direktør, AURA Energi a.m.b.a.

Erhvervs erfaring

2009-2014 Økonomidirektør, Østjysk Energi.
2004-2009 Vice President, Suzlon Energy.
2000-2004 Group Chief Accountant, Terma.

Energisektorerfaring

Koncernchef for AURA, økonomidirektør i Østjysk Energi samt bestyrelsesmedlem i Green Power Denmark og tidligere Dansk Energi.

Bestyrelseserfaring

Nuværende poster:
Bestyrelsesformand i AURA Fiber A/S, AURA EL-handel A/S, AURA Installation A/S, AURA E-Mobility, AURA Rådgivning og AURA VE A/S.

Næstformand i Bioenergi Østjylland A/S og ADA Green Energy A/S.

Bestyrelsesmedlem i K/S Thorup-Sletten og Green Power Denmark.

Tidligere poster:
Formand i AURA A/S og Terma Ejendomme A/S. Bestyrelsesmedlem Nianet A/S.

Generel ledelseserfaring

39 års ledererfaring, heraf de sidste 10 år som administrerende direktør i AURA koncernen.

Øvrige kompetencer

Ledelse, økonomi, strategi og udvikling.

Forsyningsområde

AURA

Smedeskovvej 55
8464 Galten

Elhandel
Vedvarende Energi

AURA

Skanderborgvej 180
8260 Viby J

Koncernledelse
Installation
E-Mobility

AURA

Knudsminde 10
8300 Odder

Dinel
Fiber

Kolofon

AURA Energi a.m.b.a.
Skanderborgvej 180
8260 Viby J

CVR 35861564
Stiftet 28. maj 2014
Hjemsted: Aarhus Kommune
Regnskabsår: 1. januar - 31. december 2023

aura.dk
aura@aura.dk
Tlf. 87 92 55 55

Bestyrelse

Henning Kruse, formand
Peter Rønne Færch, næstformand
Lars Lægaard Broni
Jette Schmidt Buch*
Claus Ørnbjerg Christensen
Ivan Dybvad
Susanne Lee Jørgensen
Charlotte Ellegaard Knudsen
Bjørn Kristensen
Lars Kromand
Allan Gunnar Kulas*
Karen Møgeltoft Lebeck
Ole Lykke Petersen
Lars Kreutzfeldt Rasmussen, formand Dinel
Benedikte Sofie Werk

* Medarbejdervalgt

Redaktionsudvalg

Claus Blem Jensen
Dorthe Nedergaard
Helene Alby Ravn

Design og layout

Kasper Dittmer

Koncernledelse

Carsten Høegh Christiansen, adm. direktør
Thorsten Jørgensen, økonomidirektør
Mette Marie Ostenfeld, direktør, Energi & Installation
Claus Frank Sørensen, direktør, Fiber
Erik Kongsgaard Rasmussen, direktør, Dinel
Morten Knudsen Jensen, direktør, IT- og digitalisering
Thomas Juul Thomsen, stabsdirektør

Revision

Ernst & Young
Godkendt Revisionspartnerselskab
Værkmestergade 25
8000 Aarhus C

AURA